



Ejercicio de Operaciones Fluviales Operación Bagre

Alberto Rojas Torres

Trabajo de grado para optar al título profesional:

Curso de Estado Mayor (CEM)

Escuela Superior de Guerra "General Rafael Reyes Prieto"

Bogotá D.C., Colombia

CD RESERVA

307

D
S DE DUE
307

FUERZAS MILITARES DE COLOMBIA

ESCUELA SUPERIOR DE GUERRA



EJERCICIO DE OPERACIONES FLUVIALES

OPERACION "BAGRE"

CCESP ALBERTO ROJAS TORRES

CEM-ARC-90

BOGOTA, MAYO DE 1.990

cc. Alberto Rojas

DIRECTIVA INICIAL (Apartes)

EJERCICIO SOBRE OPERACIONES FLUVIALES

COMANDO F.T. CONJUNTA No. 10

Barrancabermeja

Abril 10 de 1.990

af
7

DE : COMANDANTE FUERZA DE TAREA CONJUNTA 10
AL : COMANDANTES: COMPONENTES EJERCITO-ARMADA-FUERZA AEREA

ASUNTO : CARTA DE INSTRUCCIONES OPERACION "BAGRE"

Referencias: - Orden de Operaciones No. 05/90-CGFM
- Cartas Especiales escalas 1:100.000 y 120.000

ANEXOS : a) Area Objetivo Anexo "A"
b) Inteligencia Anexo "B"

I. SITUACION

a. General

En reciente reunión de la Coordinadora Guerrillera en la zona de Casa Verde, se acordó que cada una de las fuerzas guerrilleras que operan en el territorio debían establecer en las áreas de su jurisdicción - "zonas liberadas" con el objeto de acelerar la desestabilización del actual régimen de gobierno, obtener el apoyo de la población y lograr la desmoralización de las Fuerzas Militares.

La anterior acción guerrillera debe llevarse a cabo con el apoyo logístico de los diferentes carteles del narcotráfico que operan en el país y como compensación, las fuerzas guerrilleras protegerán los cultivos de coca, amapola y marihuana, así como las instalaciones para la producción de cocaína y heroína.

El servicio de inteligencia pudo precisar que las zonas escogidas para establecer las repúblicas independientes o "zonas liberadas" correspondían a URABA, SARAVENA, VALDIVIA, GUACAMAYA, SAN JOSE DEL GUAVIARE, PUERTO LIMON, ABUSIMAQUE y MAGDALENA MEDIO. Por esta causa el Comando General de las FF.MM. mediante Orden de Operaciones No. 05/90 (abril 9), ordena incrementar las misiones de inteligencia y las operaciones tendientes a localizar y destruir a los grupos guerrilleros y narcotraficantes, así como los cultivos y laboratorios para el procesamiento de la droga.

b. Particular

Por informes de alta fidelidad se pudo establecer que en la zona, jurisdicción de la FTC-10, concretamente entre los municipios de La Gloria y Tamalameque, Anexo "A", existen grandes cultivos de coca y se pudo comprobar el aumento de grupos guerrilleros en dicha zona y por las recientes actividades se deduce que esta es una de las áreas seleccionadas para declararla como zona liberada.

c. Fuerzas Enemigas

De acuerdo al Anexo "B" Inteligencia.

d. Fuerzas Propias

Para el cumplimiento de la Operación "Bagre" se dispone de las siguientes fuerzas:

1) Componente Ejército

- Batallón Ricaurte
- Batallón Nueva Granada
- Batallón Deluyar

2) Componente Naval

- 2 Cañoneros de Río (ARC RIOHACHA y ARC ARAUCA)
- 4 Remolcadores de Río c/u con 2 Bongos de 300 ton. adaptados para alojar a 60 hombres y recibir 1 helicóptero en cada Bongo.
- 6 Lanchas rápidas tipo ARC FRITZ HAGALE artilladas
- Un Batallón (-) de Infantería de Marina (Anexo "C")
- Una Unidad de Elementos Fluviales (Anexo "C") con sus lanchas nodrizas y equipo.

3) Componente Aéreo

- Comando y Estado Mayor
- Un Escuadrón de aviones T-33 a 2 Escuadrillas c/u con 3 aviones
- Un Escuadrón de helicópteros a 4 escuadrillas c/u con 4 helicópteros (2 escuadrillas asignadas al Componente Naval para la Operación).
- Una Unidad de Servicios.

II. MISION

La FTC-10 conduce operaciones ofensivas terrestres, fluviales y aéreas a partir del día "D" para destruir a las fuerzas enemigas y sus instalaciones en el área del objetivo (Anexo "A").

III. OPERACIONES

a. Fases de la Operación

1. La Primera Fase comienza el día "D-5" con el despliegue de las -

fuerzas en el área del objetivo. El Ejército ocupa la margen oriental del Río Magdalena en el área del objetivo y asegura el Oleoducto de la Andian y Sagoc y controla las vías carreteables, ríos y caños del área, así como a la población civil. El Componente Armada establece una Base de Operaciones en el Río Magdalena y lo controla mediante operaciones de vigilancia, interdicción y seguridad. A orden, efectúa asalto para destruir en tierra fuerzas enemigas, instalaciones y abastecimientos. El Componente Aéreo apoya al Ejército y Armada en sus operaciones. Durante esta fase se incrementa el servicio de inteligencia en lo relacionado con las características del terreno, ubicación y actividades enemigas, etc.

2. La Segunda Fase comienza el día "D" con operaciones ofensivas para destruir o neutralizar a las fuerzas enemigas que operan en el área.
3. La Tercera Fase debe iniciarse el día "D+8" con la consolidación del área, reestablecimiento de la autoridad y se continúa con operaciones tendientes a la recuperación de la zona.

b. Instrucciones de Coordinación

1. Nombre Código: Operación "BAGRE".
2. Relaciones de Mando: Acuerdo Doctrina vigente.
3. Fecha de la Operación: Mayo 10 de 1.990
4. Terminación de la Operación: La Operación termina a orden, una vez se haya cumplido la misión asignada.
5. Seguridad: Los componentes deben extremar las medidas de seguridad para evitar emboscadas en tierra o en las vías de agua.

IV. LOGISTICA

- a. Los comandantes de componentes presentan sus requerimientos al CFTC-10 quien ejerce la coordinación logística con las fuerzas subordinadas.
- b. Anexo Logístico (Omitido)

V. COMANDO Y COMUNICACIONES

- a. Designase a los siguientes comandantes:
 - Coronel VILLAMIZAR, como Comandante del Componente Ejército para esta Operación.
 - Capitán de Fragata ORTIZ, como Comandante del Componente Naval.
 - Coronel QUINTERO-ALZATE, Comandante del Componente Aéreo.
- b. El CFTC-10 es la autoridad superior con sede en Barrancabermeja
- c. Se autoriza enlace directo entre los comandantes de los componentes.

Brigadier General MAA RICARDO
Comandante FTC-10

DISTRIBUCION:

ANEXOS: "A" Area del Objetivo "C" Organización Batallón I.M. (-) y
"B" Inteligencia Unidades de Elementos Fluviales.

ANEXO "B" INTELIGENCIA

(Apartes principales)

Operación "BAGRE"

1. Características del Area de Operaciones

a. Tiempo

- 1) Para ésta época se presentan continuamente lluvias con tormentas eléctricas, especialmente en las horas de la tarde.
- 2) La temperatura media es de 29°C, con máximas hasta de 35°C en las horas del medio día.
- 3) El sol sale a las 05:30 y se oculta a las 18:30 horas, para ésta época del año.
- 4) Para el día "D" la luna estará en su plenitud (llena)

b. Terreno (Anexo "A")

- 1) La margen oriental del Río Magdalena está surcada por pantanos y cienagas que dificultan la transitabilidad, especialmente para esta época, al igual que la zona norte en la margen occidental.
- 2) La zona central y sur de la margen occidental el terreno es firme con una pequeña elevación de 54 mts. (Colina La Loma). Las quebradas, Don Pepe y Solera son vadeables y el Caño Caimital es un obstáculo en esta época.
- 3) Las zonas pantanosas están cubiertas de hiervas o matorrales, propios de estos lugares y las demás áreas están dedicadas a la ganadería y a cultivos agrícolas, a excepción de las márgenes de las quebradas, caños y alrededores de la Colina La Loma, cuya vegetación es densa con árboles de más de 5 mts. de altura, lo cual ofrece excelente cubierta y encubrimiento.

c. Hidrografía

- 1) Las cienagas son navegables por embarcaciones menores (botes y deslizadores)
- 2) Los caños son navegables hasta por embarcaciones medianas Tipo - ARC FRITZ HAGALE con restricciones debido a lo angosto de los canales, lo cual dificulta las maniobras y son propicios para emboscadas.
- 3) El Río Magdalena no tiene ningún obstáculo para la navegación por las unidades del Componente Naval, sin embargo se debe tener cuidado con las empalizadas o troncos que arrastra el río en esta época. Las zonas de mayor peligro para emboscadas están en la parte norte de la desembocadura de la Quebrada Don Pepe e Isla Los Mangos en donde la anchura del río (canal navegable) no sobrepasa los 200 mts. Las corrientes del río y de los caños son moderados y len

tos en algunos sectores. Al norte de la Quebrada Don Pepe existe una playa apta para desembarco y en los demás sectores la rívera está conformada por barrancos que no son obstáculos para el desembarco de tropas, excepto en las zonas pantanosas.

d. Facilidades Portuarias

No existen en el área objetivo

e. Aeropuertos

- 1) En Tamalameque y La Gloria existen 2 pistas pequeñas (1.100 - mts) sin pavimentar pero con buen afirmado, los cuales están controlados por la Policía Nacional.
- 2) Se sabe que en el área del objetivo existen pistas utilizadas por el narcotráfico pero no ha sido posible su ubicación por diversas causas.

2. Enemigo

a. Dispositivo

- 1) Ver Apéndice 1 al Anexo "A"
- 2) Las Fuerzas Enemigas (incluyendo narcotraficantes) se estima en unos 2.000 hombres en toda el área del objetivo.
- 3) Las mayores concentraciones se encuentran en el área de La Gloria, Castilla, Tamalameque, Colina La Loma y Santa Teresa.
- 4) Las Fuerzas Enemiga carecen de elementos aéreos de combate, sin embargo, poseen algunas armas anti-aéreas suministradas por los narcotraficantes. Se sabe que los narcotraficantes poseen varios aviones tipo Turbo-Comander y C-46 para el transporte de la droga y material bélico.
- 5) Los subversivos solamente poseen botes grandes de madera con motor f/b para el transporte de personal con capacidad de 15 a 20 hombres c/u, los cuales fueron decomisados al personal nativo.

b. Actividades Significativas Recientes

- 1) Varias embarcaciones particulares dedicadas al transporte de mercancías han sido detenidas, algunas saqueadas, otras han desaparecido. Los subversivos, en la última semana están cobrando "impuestos" a las embarcaciones particulares para que puedan navegar libremente por el Río Magdalena. El servicio de Inteligencia detectó la existencia de retenes móviles en cercanías a Regidor y Santa Teresa.
- 2) El enemigo ha intensificado sus actividades de atracción de la población civil a la causa insurgente para ganar su apoyo.
- 3) Interrupción o voladura de los oleoductos de la Andian y Sagoc.

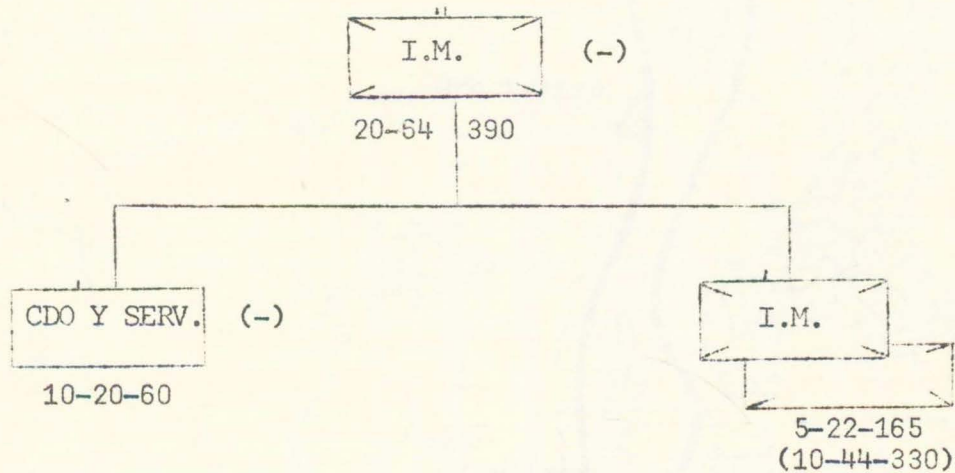
c. Capacidades Enemigas

- 1) Ejecutar acciones ofensivas con emboscadas para tratar de desgastar y desmoralizar a las Fuerzas Militares.
- 2) Obtener el apoyo de la población civil para ocultar sus actividades.

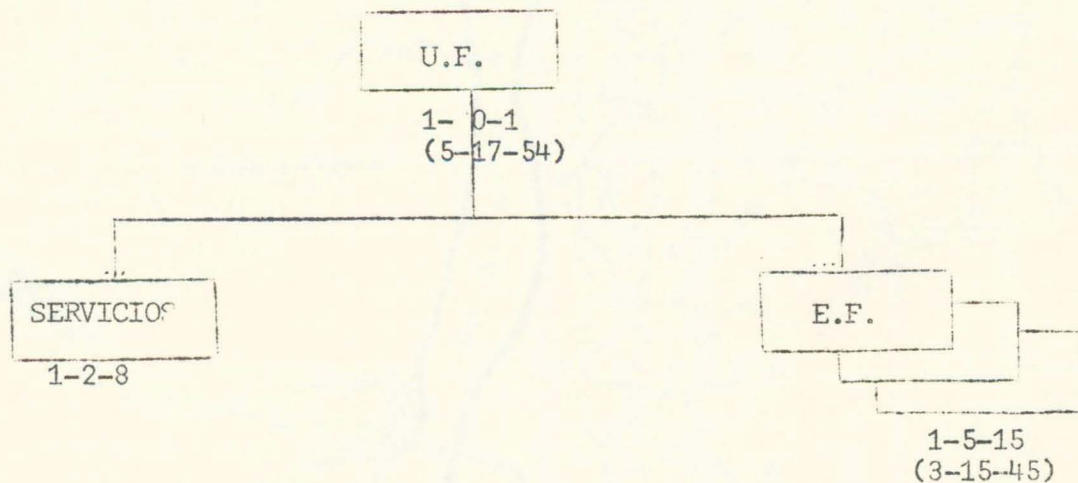
ANEXO "C"

ORGANIZACION BATALLON I.M. (-) Y UNIDAD ELEMENTO FLUVIAL

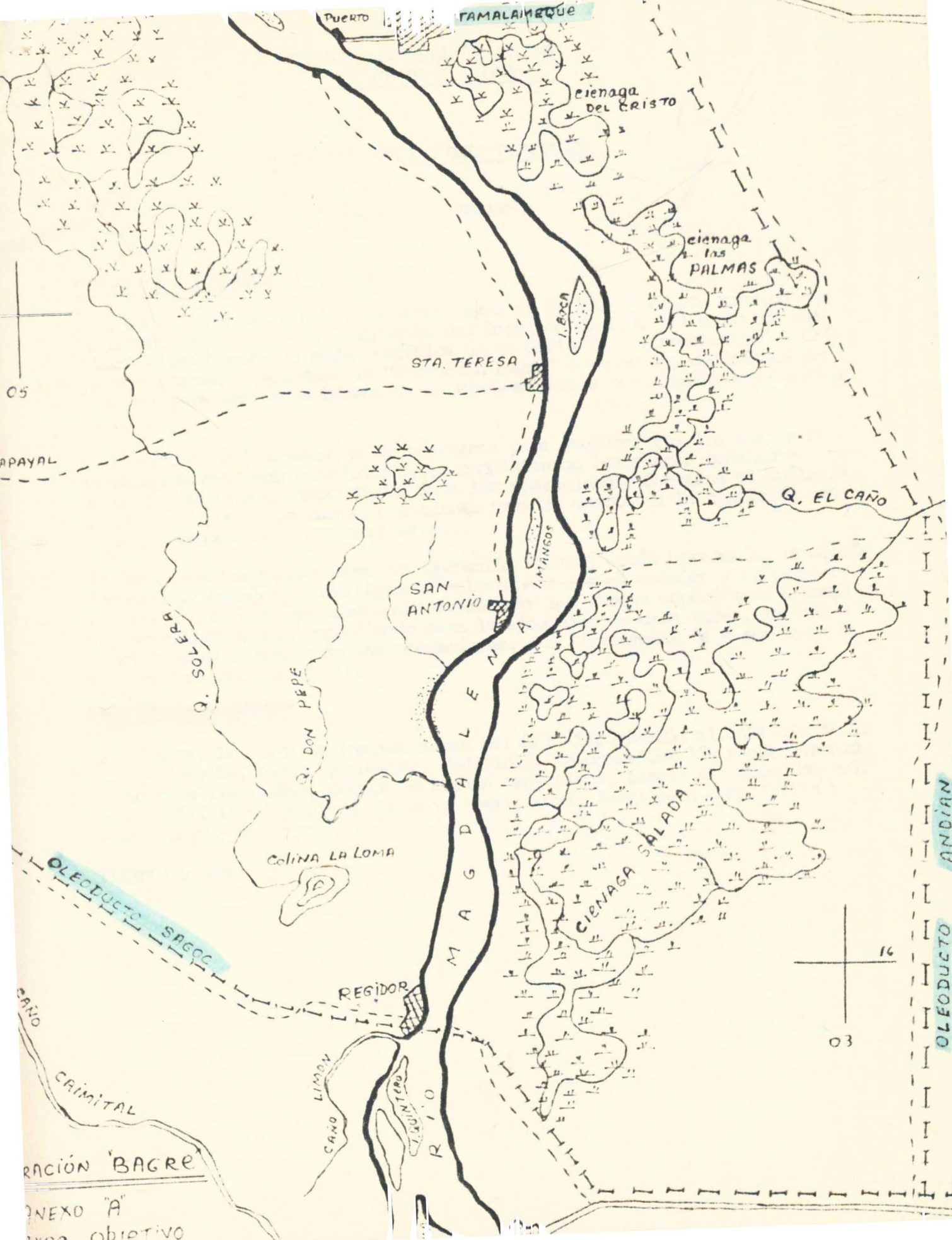
OPERACIONE "BAGRE"



UNIDAD ELEMENTOS FLUVIALES



NOTA: No se incluye la tripulación de las 3 lanchas nodrizas, que en total son 3-18-0-06



Puerto FAMALAMEQUE

Ciénaga del Cristo

Ciénaga Las Palmas

STA. TERESA

SAN ANTONIO

Q. EL CAÑO

Q. SOLERA

Q. DON PEPE

Colina LA LOMA

MAGDALENA

CIENAGA SALADA

REGIDOR

CAÑO LIMÓN

CAÑO ANTERO

RIO

CAÑO CAIMITAL

RACION BAGRE

ANEXO A

OBJETIVO

05

APAYAL

03

16

OLEODUCTO ANDIEN

OLEODUCTO

ESCUELA SUPERIOR DE GUERRA
DEPARTAMENTO ARMADA

EJERCICIO OPERACIONES FLUVIALES

OPERACION "BAGRE"

SITUACION CONTINUADA

Ud., es el Comandante del Componente Naval de la FTC-10 y está reunido con su Estado Mayor y con el Comandante del Batallón de I.M. (-) a fin de analizar detenidamente la orden recibida en la carta de instrucciones del CFT-10 para planear y efectuar la "Operación Bagre" y tomar las decisiones pertinentes para emitir la Directiva de Planeamiento a los Elementos subordinados.

La Directiva de Planeamiento es necesaria para asegurar que los planes interdependientes sean coordinados, se completan en los plazos señalados y no se omitan asuntos de importancia para las operaciones. Contiene el análisis de la misión del Comandante, decisiones previas acerca de la operación mencionada, supuestos y planes alternos.

Ud. sabe que los planes para una Operación Fluvial están basados en la misión, fuerzas disponibles e inteligencia relacionada con el enemigo y el terreno. La misión debe ser analizada para establecer las tareas específicas a cumplir y desarrollar un plan coordinado para la ejecución de cada tarea, lo cual constituye el concepto de las operaciones, que lógicamente debe ser apoyado por las fuerzas disponibles.

PRIMER REQUERIMIENTO

Con base en la Carta de Instrucciones del CFTC-10, efectúe el análisis de la misión (misión, tareas impuestas, deducidas, prioridad, misión reestructurada, factores limitantes, cursos de acción tentativos, tareas al Estado Mayor). En el análisis no incluya; ambiente operacional, fases para cumplir las tareas y logro del objetivo.

TIEMPO: 3 Horas.

EJERCICIO OPERACIONES FLUVIALES

OPERACION "BAGRE"

PROPUESTA DE SOLUCION AL PRIMER REQUERIMIENTO

a. Análisis de la Misión

1. Misión del Superior

La FTC-10 conduce operaciones ofensivas terrestres, fluviales y aéreas a partir del día "D" para destruir a las fuerzas enemigas y sus instalaciones en el área del objetivo.

2. Tareas Impuestas

- a) Despliegue del componente al área del objetivo.
- b) Establecimiento de una base avanzada de operaciones fluviales en el área del objetivo del Río Magdalena.
- c) Conducir operaciones de vigilancia, interdicción y seguridad para ejercer control del Río Magdalena en el área del objetivo.
- d) A orden efectúa un asalto fluvial para destruir fuerzas enemigas, sus abastecimientos e instalaciones.
- e) Adelantar operaciones ofensivas para destruir o neutralizar a las fuerzas narco-guerrilleras.
- f) Efectuar operaciones de consolidación, restablecimiento de la autoridad y recuperación del área mediante acciones cívicas.

3. Tareas Deducidas

- a) Efectuar operaciones de inteligencia,
- b) Seleccionar el área para el establecimiento de la base fluvial,
- c) Efectuar patrullajes y establecer retenes de control en el Río.
- d) Levantar censos de las motonaves y embarcaciones del área,
- e) Dar seguridad a la base establecida,
- f) Efectuar reconocimiento de los canales navegables, obstáculos y pasos críticos,
- g) Proveer reaprovisionamientos logísticos,
- h) Atacar y destruir blancos enemigos,
- i) Prestar apoyo naval a los otros componentes,
- j) Prepararse para una posible operación de asalto,
- k) Adelantar operaciones de acción psicológica,
- l) Protección tráfico fluvial, etc.

4. Prioridad de las Tareas

- a) Desarrollar operaciones de inteligencia y contrainteligencia, incluyendo reconocimiento de los canales navegables y pasos críticos,
- b) Establecimiento base fluvial,
- c) Seguridad base y propias unidades,
- d) Desarrollo operaciones de control tráfico fluvial y seguridad al mismo,
- e) Preparación para efectuar asalto a orden,
- f) Operaciones de apoyo logístico,
- g) Operaciones de acción cívica y psicológica.

b. Misión Reestructurada.

El Componente Naval de la FTC-10, a partir del día "D-5" establece una base de operaciones en el Río Magdalena, ejerce control del Río en el área del objetivo y a orden efectúa asalto anfibio, con el objeto de destruir o neutralizar a las fuerzas enemigas, sus instalaciones y abastecimientos en apoyo de la misión del CFTC-10.

c. Factores Limitantes.

- 1. Cambios del canal de navegación,
- 2. El factor sorpresa es determinante para las operaciones,
- 3. A orden se efectúa el asalto fluvial,
- 4. Poco conocimiento del área,
- 5. El tiempo atmosférico para la época,
- 6. Apoyo de la población civil a los grupos subversivos,
- 7. Carencia de facilidades en el área para el apoyo logístico.

d. Ambiente Operacional

Omitido.

e. Cursos de Acción

Curso de Acción No. 1

"Antes del día "D-1" establece una base de operaciones flotante entre San Antonio e Isla Los Mangos en el Río Magdalena que nos permita desarrollar operaciones ofensivas contra el enemigo y ejercer el control del Río."

Curso de Acción No. 2

"Antes del día "D-1" establece una base de operaciones frente a Tamalame que, para efectuar desde allí operaciones ofensivas a partir del día "D" contra el enemigo y ejercer el control del Río Magdalena".

Curso de Acción No. 3

"Antes del día "D-1" establecer una base de operaciones entre La Gloria y Regidor, para efectuar operaciones ofensivas a partir del día "D" para destruir las fuerzas enemigas y sus instalaciones y ejercer el control del Río".

f. Fases para el cumplimiento de las tareas

Omitido.

g. Logro del Objetivo

Omitido.

h. Tareas al Estado Mayor

MEJOR MANUAL E/MAJOR

1. Departamento 1

- a) Efectúe el cálculo de bajas para un período de 30 días de operaciones y gestionar los reemplazos correspondientes.
- b) Elabore un plan para evacuación de muertos y heridos.
- c) Elabore un plan para el manejo de los prisioneros de guerra en coordinación con el Departamento del EMC-CFTC-10.
- d) Verifique : todo lo concerniente a servicios de personal.
- e) Otros deberes de su cargo.

2. Departamento 2

- a) Obtenga información adicional sobre las características del Río (Canales, obstáculos, pasos críticos, sitios probables para fondeaderos, etc.), así como actividades recientes enemigas.
- b) Verifique el grado de apoyo de la población riveña civil a los grupos armados.
- c) Complete la informaciones relacionadas con embarcaciones enemigas, tipo y número, así como las rutas acuáticas para sus abastecimientos, sitios de cruce del Río. etc.
- d) Elabore un plan de contrainteligencia.
- e) Otros deberes de su cargo.

3. Departamento 3

- a) Mantenga coordinación continua con el oficial de operaciones del EMC-CFTC-10 para conocer movimientos y dispositivo tropas.
- b) Elabore planes apoyos de fuego (Ejército-FAC y propios)
- c) Presentarme recomendaciones sobre plan de movimientos, seguridad en la ruta y mejor curso de acción (apreciación operaciones).

- d) Analice y presenteme recomendaciones sobre los posibles sitios o áreas para efectuar un asalto fluvial dentro del área del objetivo.
- e) Piense en planes de reacción ante emboscadas y planes de contingencia.
- f) Otros deberes de su cargo.

4. Departamento 4

- a) Efectúe los cálculos de abastecimientos para 30 días de operaciones (combustibles, municiones, raciones, víveres, repuestos, drogas, etc) y gestione su adquisición y suministro.
- b) Coordine con el Oficial de Personal la atención de enfermos, heridos así como el plan de evacuaciones de heridos o muertos.
- c) Tenga en cuenta el suministro de combustible para helicópteros.
- d) En su apreciación exponga claramente lo que Ud. prevea para el reabastecimiento y todo lo concerniente a reparaciones y salvamento.
- e) Otros deberes de su cargo.

5. Departamento 5

- a) Aprecie como afectarían las operaciones a la población civil del área y en coordinación con el Departamento de Inteligencia determine el grado de aceptabilidad de los residentes hacia las FF.MM.
- b) En su apreciación establezca las medidas pertinentes para hacer frente a los aspectos negativos en asuntos civiles.
- c) Piense en un efectivo plan de propaganda y contrapropaganda para obtener el apoyo total de la población civil del Río, así como el tipo de acciones cívicas para la tercera fase.

6. Jefe de Estado Mayor

Coordine y controle las órdenes emitidas a los Departamentos del Estado Mayor y para el día "D-8" nos reuniremos nuevamente.

i. Limitaciones logísticas, administrativas y presupuestales

- 1. Los requerimientos logísticos deben solicitarse al Comando de la ARC.
- 2. El CFTC-10, con puesto en Barrancas, puede apoyarnos con raciones de campaña, combustibles y algunas municiones.
- 3. En el área del objetivo no existen facilidades sanitarias adecuadas, ni posibilidades para reparaciones mayores.

ESCUELA SUPERIOR DE GUERRA
DEPARTAMENTO ARMADA

EJERCICIO OPERACIONES FLUVIALES

OPERACION " BAGRE "

SITUACION CONTINUADA

Ud. sabe que la inteligencia adecuada y al día es prerequisite para un buen planeamiento, por lo que la rápida recolección u obtención de la información que se requiera, es necesaria para la elaboración de los planes detallados. Además de lo anterior, en el análisis de la misión que elaboró, estableció - como tarea prioritaria el desarrollo de actividades de inteligencia.

SEGUNDO REQUERIMIENTO

Teniendo en cuenta los informes de inteligencia transcritos en la Directiva del Comandante, elabore un plan de búsqueda de información a fin de completar los informes de inteligencia que Ud. requiere para el planeamiento de las operaciones.

Hand V-3

Supplies
Phosphates

E & I	INDICATORS	TARETS & SOL. CONT. INF.	N.C. CEMENT
			E & I papers Labels DMS SPERO TAC

EJERCICIO OPERACIONES FLUVIALES

OPERACION " BAGRE "

PROPUESTA DE SOLUCION AL SEGUNDO REQUERIMIENTO

PLAN DE BUSQUEDA DE INFORMACION

E.E.I.	INDICIOS	ORDENES DE LAS UNIDADES	AGENCIAS					EFECTOS
			FTC-10 (D-2)	EJC	POL.Y DAS	COMP. NAV.	FAC	
	-Establecimiento de retenes en cercanías a Regidor y Santa Teresa.	-Investigar con los dueños o tripulaciones de embarcaciones detenidas	X		X	X		D-8
	-Cobro de impuestos a embarcaciones para permitir libre tránsito.	-Establecer áreas donde se colocan retenes.	X		X	X		D-8
		-Cantidad subversivos - establecen retenes.	X		X	X		D-8
		-Censo lanchas desaparecidas y características	X		X	X		D-8
		-Ubicación lanchas desaparecidas.	X		X	X	X	D-8
		-Hora establecimiento - retenes.	X		X	X		D-8
	-Saqueo de algunas embarcaciones.	-Averiguar grado de apoyo de la población a los subversivos y cuales poblados son más -						
	-Alianzas con los narcotraficantes.	afectos a la causa insurgente.	X	X	X	X		D-8
	-Apoyo de la población civil del área.							
	-Uso material extranjero	-Cuáles son las rutas de abastecimientos	X	X	X	X		D-8
		-Características del armamento empleado.	X	X	X	X		D-8
		-Procedencia abastecimiento.	X	X	X	X		D-8

E.E.I.	INDICIOS	ORDENES DE LAS UNIDADES	AGENCIAS					PLAZOS
			FTC-10 (D-2)	FJC	POL DAS	COMP. NAV.	FAC	
Qué cambios se han producido en el dispositivo enemigo.	-Existencia de retenes móviles.	-Lugares adquisición víveres y sistemas empleados.	X	X	X	X		D-8
	-Voladura oleoductos	-Localización centros de entrenamientos.	X	X	X	X	X	D-8
	-Ubicación de laboratorios de los narcotraficantes.	-Localización otros lugares de operación.	X	X	X	X	X	D-8
	-Desaparición de embarcaciones	-Actividades recientes grupos subversivos y narcotraficantes	X	X	X	X	X	D-8
		-Localización laboratorios y pistas clandestinas guerrilleros.	X	X	X	X	X	D-8
		-Ubicación emplazamiento armas anti-aéreas enemigas.	X	X	X	X	X	D-8
Cuáles son las condiciones hidrofráficas en el área del objetivo.	-Epoca de lluvias.	-Averiguar velocidad corrientes, caudal del río, pasos angostos, posibles obstáculos artificiales en los canales de navegación, cambio de los canales-sitios propicios para emboscadas, áreas desembarco, etc.						
	-Posibles cambios en el canal navegable.				X	X		D-8

ESCUELA SUPERIOR DE GUERRA
DEPARTAMENTO ARMADA

EJERCICIO OPERACIONES FLUVIALES

OPERACION "BAGRE"

SITUACION CONTINUADA

Hoy es el día "D-5". De acuerdo con los planes se debe efectuar la primera fase de la operación que consiste en el despliegue de la fuerza para ocupar las posiciones seleccionadas en el área del objetivo.

La seguridad del Comandante durante el movimiento y en el área de la base de operaciones, es una de las consideraciones de importancia contra amenazas, tales como emboscadas, fuegos de hostigamientos (directo o indirecto), etc. El movimiento debe estar precedido por operaciones de reconocimiento de seguridad con los medios disponibles y disponer de planes de reacción contra-emboscadas.

TERCER REQUERIMIENTO

Ud. es el Comandante del Componente Naval de la FTC-10 y le ha pedido a su Estado Mayor, antes de ordenar el zarpe, le expliquen nuevamente las medidas de seguridad previstas para el movimiento hacia el área del objetivo. (organización para el desplazamiento-empleo helicópteros y apoyo aéreo-medidas de coordinación y control, etc.).

TIEMPO : 2 Horas.

ESCUELA SUPERIOR DE GUERRA
DEPARTAMENTO ARMADA

EJERCICIO OPERACIONES FLUVIALES

OPERACION "BAGRE"

PROPUESTA DE SOLUCION AL TERCER REQUERIMIENTO

1. Organización para el desplazamiento

a. La Fuerza podría organizarse de la siguiente manera:

- Un grupo de vanguardia
- Grueso del componente
- Un grupo de retaguardia

b. La conformación de estos grupos sería:

- Vanguardia:

- Un elemento fluvial con su lancha nodriza
- Un cañonero.

- Cuerpo Principal

- Un elemento fluvial con su lancha nodriza
- 4 remolcadores con los bongos
- 6 lanchas artilladas.
(El Batallón (-) embarcado en los remolcadores)

- Retaguardia

- Un elemento fluvial
- Un cañonero.

c. La distancia entre los grupos es de 800 a 1.000 mts. y entre las unidades del grueso del convoy de unos 300 mts. aproximadamente y navegarán en columna. Las lanchas patrulleras irán 3 a estribor y 3 a babor en donde las condiciones del canal navegable lo permita. Los elementos de combate fluvial mantendrán una formación en cuña.

2. Empleo helicópteros y apoyo aéreo

a. Los helicópteros cumplirán un plan de reconocimiento y patrullaje a lo largo de la ruta de viaje.

b. El patrullaje por helicóptero se cumplirá entre las 05:30 hrs. hasta las 18:00 hrs. a partir del día "D+5".

c. Se mantendrá contacto permanente con el Componente Aéreo para pedidos de apoyo de aviones T-33.

3. Medidas de Control y Coordinación

a. Se continuarán con actividades de inteligencia y contrainteligencia.

- b. Se mantendrá en secreto la hora del zarpe, sitios de fondeaderos y lugar de destino.
- c. Durante la navegación se mantendrá alerta general y todas las unidades - listas para repeler cualquier ataque mediante el fuego de las armas de - las unidades a flote.
- d. En caso de emboscadas se pondrá en práctica los planes previstos para es- tas eventualidades.
- e. Los bingos tendrán protección con costales de arena que sirvan de seguri- dad a las tropas, así como puestos o áreas de fuego.
- f. Las tripulaciones mantendrán el salvavidas puesto en todo momento.
- g. La navegación será diurna de 06:00 a 17:30 hrs. con una velocidad de 8 nu- dos en promedio.
- h. Las zonas escogidas como fondeaderos o de amarre se les debe dar la corres- pondiente seguridad de una base.
- i. En caso de averías, se tomarán las previsiones del caso para remolcar la - unidad averiada.

ESCUELA SUPERIOR DE GUERRA
DEPARTAMENTO ARMADA

EJERCICIO OPERACIONES FLUVIALES

OPERACION "BAGRE"

SITUACION CONTINUADA

Hoy es el día "D-3" y sus unidades se encuentran en ruta hacia el área del objetivo. Ud. acaba de recibir la siguiente información complementaria relativa a la operación en curso.

DE : CFTC-10

PARA : COMPONENTES EJERCITO, ARMADA Y FUERZA AEREA

REF : OPERACION "BAGRE".

Agentes infiltrados en el narcotráfico dieron siguientes informes de inteligencia:

- a. En el área de Colina La Loma se encuentra un laboratorio para procesamiento de coca y amapola.
- b. Allí mismo existe una pista de 1.500 mts de longitud, camuflada, en donde aterrizan los aviones que sacan la droga y transportan armamento para los grupos subversivos del área.
- c. El área está defendida por unos 300 guerrilleros y unos 40 narcotraficantes. Se anexa el mapa de la zona y un calco en donde se indica la ubicación o dispositivo enemigo.
- d. El cartel tiene programado para el día 100600 horas mayo/90 la exportación de 5 toneladas de cocaína y 300 libras de heroína de alta pureza y traeran 2.000 fusiles R-15, 50 ametralladoras PX-3 y 25.000 cartuchos para los mis mos y otro material de intendencia, en 2 aviones C-47 Turbo.

De acuerdo con la anterior información se dan las siguientes órdenes complementarias a mi carta de instrucciones de abril 10/90:

a. Componente Ejército

- Ocupa área de Papayal para evitar que los grupos subversivos se evadan por esa zona, a partir del 09:0600 horas mayo/90.

b. Componente Armada

1. Efectúa asalto fluvial para capturar y destruir instalaciones y fuerzas enemigas en el área Colina de La Loma.
2. La sorpresa es vital para esta operación, por lo que el desembarco se debe efectuar aprovechando las horas de oscuridad.

c. Componente Fuerza Aérea

1. Presta el apoyo de reconocimiento y fuego aéreo de acuerdo a los planes de apoyo y solicitudes de los componentes Ejército y Armada.
2. Destruye aviones C-47 Turbo enemigos, en tierra o en el aire.

Informes Complementarios

- a. Para el día "D" se pronostica lluvias desde las 092200 horas hasta las 100300 horas en el área y el cielo se despejará para el resto del día.
- b. El talud de la rivera occidental del Río Magdalena entre Regidor y desembocadura de la Quebrada Don Pepe para esta época fluctúa entre 0.80 a 150 mts. Desde la rivera hacia el interior en unos 50 mts. la vegetación la constituyen arbustos medianos y pequeños que ofrecen buen encubrimiento y a partir de los 50 mts. el área esta cubierta de pastos con algunos nucleos de guaduas.
- c. Los helicópteros están artillados y pueden transportar hasta 10 hombres con su equipo individual.
- d. No existen lanchas de desembarco disponibles.

Ud. se ha reunido con el Comandante del Batallón de Infantería, el Comandante de la Unidad de Elementos Fluviales y el Comandante de la Unidad de helicópteros, para analizar esta nueva situación y tomar las decisiones correspondientes para efectuar el asalto anfibio.

CUARTO REQUERIMIENTO

- ✓ a. De acuerdo con la información anterior deduzca la misión para la Fuerza de Asalto Fluvial.
- ✓ b. Determine los objetivos para la Fuerza de Desembarco y explique el porqué de su selección.
- ✓ c. Grafique el área y sitios de desembarco y qué criterios consideró para su selección.
- d. Grafique las posibles zonas de aterrizaje de helicópteros y explique - que consideraciones tuvo en cuenta para ello.
- e. Indique cuál sería el empleo o misiones que Ud. daría a la Unidad de - Elementos Fluviales durante el desarrollo de la operación de asalto.

TIEMPO : 2 Horas.

EJERCICIO OPERACIONES FLUVIALES

OPERACION "BAGRE"

PROPUESTA DE SOLUCION AL CUARTO REQUERIMIENTO

a. Misión para las Fuerzas de Asalto

"El Batallón de I.M. (-) el día "D" a la hora "H" ejecuta asalto fluvial en el área entre Regidor y desembocadura de la Quebrada Don Pepe con el propósito de capturar y destruir a las fuerzas enemigas y sus instalaciones en la zona de La Colina La Loma".

b. Objetivos para la Fuerza de Asalto Fluvial (o desembarco)

Objetivos

1. Colina La Loma
2. Aeropuerto
3. Laboratorio
4. Fuerzas enemigas

Justificación

1. Objetivo 1

- a) Se captura único sitio dominante del área.
- b) Se destruyen los únicos emplazamientos antiaéreos enemigos
- c) Se destruye la estación de radio
- d) Se destruye o captura personal, equipo, abastecimiento e instalaciones enemigas.

2. Objetivo 2

- a) Se niega la pista de aterrizaje al enemigo
- b) Se neutraliza la llegada de apoyo logístico a este aeropuerto, así como la salida de droga.
- c) Se puede aprovechar para nuestras operaciones futuras.

3. Objetivo 3

- a) Se suprime la producción de droga
- b) Se captura instalaciones importantes al narcotráfico
- c) Se captura o destruye personal enemigo.

4. Objetivo 4

- a) Se elimina resistencia enemiga en el área
- b) Se contribuye a evitar la formación de una zona liberada.

c. Areas y Sitios de Desembarco

1. Ver gráfico

El área de desembarco se estableció entre la desembocadura de la Quebrada Don Pepe y la población de Regidor y dentro de ésta área se escogieron -

dos sitios de desembarco, el primero de 800 mts. desde la cordenada 4--30.1 hacia el norte y el segundo de 800 mts. desde las coordenadas 1-40 hacia el sur.

2. Criterios

- a) Facilitan un rápido y ordenado desembarco para 1 compañía de I.M. en cada sitio.
- b) La riviera no presenta ningún obstáculo para el desembarque y se puede hacer directamente de los bongos remolcados. No se requieren lanchas.
- c) No hay mayor oposición enemiga en dichos sitios.
- d) Facilitan la consecución de los objetivos previstos, es decir facilitan el esquema de maniobra en tierra.

d. Sitios de Desembarco por Helicóptero

1. Ver gráfico.

2. Criterios

Zona 1 (coordenadas 5-10)

- a) Asegura camino paralelo oleoducto Sagoc, evita utilizar esta ruta por el grupo enemigo en esta zona como vía de escape.
- b) Facilita captura aeropuerto.
- c) Ametralladoras antiaéreas no son un peligro para los helicópteros.
- d) Fácil identificación desde el aire y terreno firme.

Zona 2 (coordenadas 1-10)

- a) Controla Quebrada Don Pepe para evitar refuerzos o escapes por esta vía.
- b) Terreno firme y de fácil identificación.
- c) Ayuda captura objetivo No. 3.
- d) Los vuelos de helicópteros podrían verse afectados por las armas individuales guerrilleros.

Zona 3 (al occidente Colina La Loma, fuera del mapa)

- a) Evita escape fuerzas enemigas
- b) Buen terreno, aunque su identificación es menos fácil.
- c) Las capacidades enemigas no la afectan.

e. Tareas a la Unidad Fluvial

1. Cumplir operaciones de interdicción, vigilancia y seguridad entre la Isla Quintero y San Antonio.

2. Controla las desembocaduras de Caño Limón y Quebrada Don Pepe para evitar que el enemigo se evada por estas vías.
3. Cumple misiones de reconocimiento e inteligencia.
4. La seguridad de las unidades a flote es de vital importancia contra sabotajes.
5. Aislar el área del objetivo.

EJERCICIO OPERACIONES FLUVIALES CEM-ARC-90

OPERACION "BAGRE"

SITUACION CONTINUADA

Ud. es el Comandante del Componente Naval de la FTC-10 y ha analizado con su Estado Mayor la orden recibida en la carta de instrucciones del CFT-10; ha reestructurado su misión; seleccionó el Curso de Acción No. 1 y estableció la prioridad de las tareas y se prepara para formular un concepto amplio de la operación para que su Estado Mayor continúe con los subsiguientes del desarrollo del plan.

Al formular su concepto, el Comandante revisó las apreciaciones identificando a los objetivos físicos; factores de fuerza y debilidad y ventajas y desventajas del C/A seleccionado

Ud. ha considerado las acciones que influyen en el desarrollo de la operación, tales como el movimiento de la fuerza fluvial; planes de reacción y las necesidades de comando y control.

QUINTO REQUERIMIENTO

Con base en la carta de instrucciones del CFT-10, elabore el concepto de operaciones de la Directiva de Planeamiento para la ejecución de la Operación "BAGRE". Este concepto debe contener: Base de Operaciones, Formaciones a se empleadas, Rutas a seguir; Objetivos; Maniobras, Medidas de Control Tácticas, Seguridad, Plan de Apoyo de Fuegos y planes de contingencia.

El informe complementario del día "D-3" generó cambios en la situación - y obliga a revisar y prever aspectos de sumisión para efectuar asalto - fluvial, a orden y por lo cual debe hacer el planeamiento y orden correspondiente.

ESCUELA SUPERIOR DE GUERRA
DEPARTAMENTO ARMADA

EJERCICIO OPERACIONES FLUVIALES

OPERACION "BAGRE"

PROPUESTA DE SOLUCION AL QUINTO REQUERIMIENTO

CONCEPTO DE LA OPERACION

Referencia : Operación "Bagre"
Carta Especial ESC 1:20.000

Tiempo Zona : Romeo -5

1. MISION

La Fuerza de Tarea Fluvial No. 10 conduce asalto fluvial el 100530R Mayo/90 en el área entre Regidor y la desembocadura de la Quebrada-Don Pepe con el fin de capturar y destruir fuerzas enemigas y sus instalaciones en el sector de Colina La Loma.

2. CONCEPTO

- a. La FTC-10 organizada con grupos de acción terrestre (BAFIM (-)), Grupo de Acción Fluvial con unidades de: patrullaje, combate fluvial con apoyo del Componente Aéreo siguiendo maniobra general así:

El día D-2 se establece Base Fluvial a 6 kilómetros al sur de La-Gloria, mientras el Componente Aéreo efectúa reconocimiento. La Fuerza Fluvial realiza operaciones de inteligencia y seguridad.

El día "D" a la "H-1" la vanguardia destina ECF para efectuar reconocimiento al área de desembarco y marcar los puntos de desembarco.

A las "H+3" minutos se efectúa movimiento de asalto con 7 helicópteros con puntos de despegue de los Bongos hacia las Z/A 1,2 y 3 controlando estas zonas.

A la hora "H+10" se efectúa bombardeo durante 5 minutos para batir blancos que signifiquen amenaza a la fuerza e inutilizar el aeropuerto. Simultáneamente el BAFIM efectúa el desembarco con dos compañías de I.M.; correspondiendo el sitio "ROJO" a la CP "A" y el sitio "VERDE" a la CP "B". La compañía "A" captura el aeropuerto y enemigo en el área y la compañía "B" captura el laboratorio y la Colina La Loma.

La unidad de acción fluvial con los ECF y compañía de servicios establece el control del área fluvial, de la población de Regidor, vi

gilancia en el sector de la Isla "Los Quintero" y efectúa seguridad al grupo fluvial.

La distancia entre los grupos durante el desplazamiento será de 300 a 1.000 mts., entre las unidades del cuerpo principal 300 mts. La formación para la navegación en columna. Las distancias entre los remolcadores se reduce al mínimo de seguridad al llegar al sitio de desembarco.

La vanguardia establece durante el asalto área de control en la desembocadura de la Quebrada Don Pepe; la retaguardia ejecuta acción similar en La Gloria.

A orden las lanchas rápidas y cañoneros efectúan apoyo de fuego en los objetivos establecidos y mediante coordinación del Centro de Apoyo de Fuego a/b del PDM .

El control de las emisiones de radio se efectúan de acuerdo con el plan EMCOM (Anexo).

Se mantiene el concepto de reserva con un pelotón de cada compañía en el sitio de desembarco en tierra. Los helicópteros al término del movimiento a las Z.A. establecidas se constituyen en reserva a/b de los bongos. Un helicóptero quedará disponible para el CFTF y como puesto alterno de mando, control y centro coordinador de fuegos cuando termine el desembarco y mientras las tropas cumplen su misión los remolcadores permanecen en los sitios de desembarco y protegidos por un ECF y las lanchas rápidas.

- b. El Comandante del Batallón de I.M. (-) elabora esquema de maniobra en tierra y orden de operaciones detallada, que será coordinada con los comandantes del grupo de acción fluvial para su apoyo como con el Comandante del Componente Aéreo para determinar líneas de fuegos restrictivos (LFR).
- c. En caso de ataque o emboscada a la fuerza durante el movimiento antes del día "D" se repelerá evitando demorar el movimiento y sostener combate que interfiera el objetivo de la operación. Es decir el factor sorpresa de la misión principal.
- d. La evacuación de heridos y muertos se hará inicialmente al Bongo No. 7; luego al hospital regional de La Gloria y en caso necesario helicoportado a Barrancabermeja.
- e. El apoyo logístico con medios de los grupos de acción fluvial y compañía de servicios y a pedido con apoyo de un helicóptero.
- f. Plan de fuegos (ver anexo).

Durante la operación el día "D"

Grupo de acción fluvial en apoyo general y apoyo directo de acuerdo al anexo. El apoyo aéreo cercano de acuerdo a fuegos programados y a pedido.

Especial atención a líneas de coordinación del ataque y líneas de fuego restrictivos y líneas de coordinación de fuegos.

g. Operaciones de Contingencia (Ver anexo)

De acuerdo con plan anexo, que contiene averías e incendios; hombre al agua; retirada forzada y limpieza de obstáculos.

El concepto general es el de que no se puede modificar el día "D" ni la hora "H", por lo que las interferencias que se presenten serán solucionadas por los comandos subalternos respectivos incluso retardando unidades, pero llegando al sitio del objetivo con el máximo poder de transporte y combate.

Unidad oficial responsable del Grupo de Acción Terrestre (GATIN (-)) y de las unidades de apoyo de operaciones para las fuerzas de desembarco. En particular, previa revisión al plan de apoyo de fuegos con el Oficial de Eritas del Componente Aéreo y con el Comandante del Grupo de Acción Fluvial.

1. Elabore el "Esquema de Maniobras" del plan táctico terrestre que describa entre otros: organización, rutas, maniobras, objetivos, medidas de control táctico y de apoyo de fuego, límites de unidades. Debe basarse en el concepto de maniobra en tierra que justifique el ataque.
2. Elabore el "Plan de Embargo".
3. Elabore el "Plan de Apoyo de Fuego".

Confidencial
20/10/47

ESCUELA SUPERIOR DE GUERRA
DEPARTAMENTO ARMADA

EJERCICIO OPERACIONES FLUVIALES

OPERACION "BAGRE"

SITUACION CONTINUADA

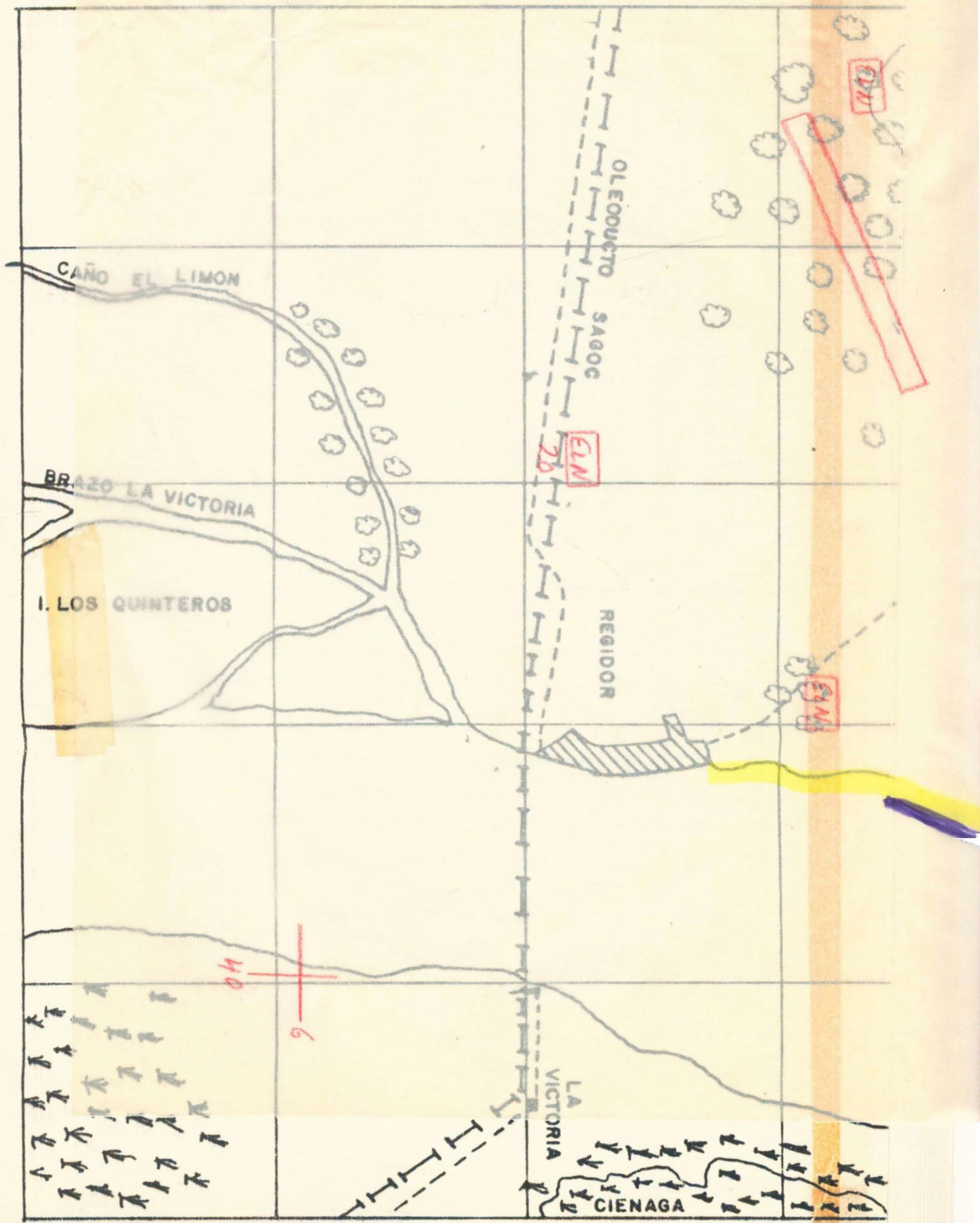
El CFTF-10 emitió su orden dando un concepto de operaciones para efectuar asalto fluvial el 100530R Mayo/90. La fuerza fluvial se encuentra en movimiento hacia el objetivo. Hoy es el día "D-3". Las tropas están debidamente entrenadas y la fuerza recibió los abastecimientos ordenados y contemplados por la Directiva Inicial.

SEXTO REQUERIMIENTO

Usted es el Comandante del Grupo de Acción Terrestre (BAFIM (-)) y debe emitir orden de operaciones para las fuerzas de desembarco. En reunión previa coordinó el plan de apoyo de fuegos con el Oficial de enlace del Componente Aéreo y con el Comandante del Grupo de Acción Fluvial.

1. Elabore calco del "Esquema de Maniobra" del plan táctico terrestre que contempla entre otros: organización, rutas, maniobra, objetivos, medidas de control táctico y de apoyo de fuego, límites de unidades. Escriba el concepto de maniobra en forma amplia que justifique el calco.
2. Elabore el "Plan de Embarque".
3. Elabore el "Plan de Apoyo de Fuego".

Geafico
2 cuadros



Escuela Superior de Guerra
DEPARTAMENTO ARMADA

Superior

OPERACIONES FLUVIALES

PROFESOR:

TCIM- IGNACIO OCHOA
CRIM(R) HUGUES RODRIGUEZ

ALUMNO:

CCES- ALBERTO Rojas Torre

BOGOTA - D.E. ABRIL-1990

ESCUELA Superior de Guerra

DEPARTAMENTO ARMADA

COPIA N° _____ de _____ COPIAS
Comandante Componente Armada

B/URJA - 15:00 HOR ABRIL 190

MENSAJE DE REFERENCIA: BAGRE

DIRECTIVA PRELIMINAR N° 001-90

REFERENCIAS:

ORDEN de OPERACIONES N° 05/90 ISFH.

DIRECTIVA INICIAL CFTC-10

CARTAS DEL AREA ESCALAS 1:100000 y 1:200000

1. MISION Y SU ANALISIS

a. MISION BASICA

La FTC-10 conduce operaciones ofensivas terrestres, fluviales y aereas a partir del dia "D" para destruir a los fuerzas enemigas y sus instalaciones en el area del objetivo.

b. ANALISIS DE LA MISION

1) TAREAS IMPUESTAS:

- a) Establecer una base de operaciones en el Rio Magdalena
- b) Controlar el Rio Magdalena mediante operaciones de vigilancia, intercepcion y seguridad
- c) A orden, efectuar asalto para destruir en Tierra Fuerzas enemigas, instalaciones y abastecimientos.

2) TAREAS DEDUCIDAS'

- ✓ a) Desarrollar operaciones de Inteligencia.
- ✓ b) seleccionar áreas, sitios y puntos de desembarco.
- ✓ c) Estudio de rutas y planes de fuego de apoyo.
- ✓ d) Elaborar planes alternos de contingencia
- ✓ e) Prepararse para ejecutar otras operaciones & orden
- ✓ f) Extremar precauciones de Seguridad fin evitar emboscadas

3) PRIORIDADES DE LAS TAREAS'

de acuerdo con el análisis de los tareas importantes y deducidas se establecen las siguientes prioridades.

- ✓ a) Desarrollar operaciones de inteligencia
- ✓ b) Estudio de rutas y planes de fuego de apoyo.
- ✓ c) Controlar el río mediante operaciones de vigilancia, interdicción y seguridad.
- ✓ d) Establecer una base de operaciones en el R/mayor
- ? e) seleccionar áreas, sitios y puntos de desembarco.
- ✓ f) Elaborar planes alternos de contingencia
- ✓ g) a orden, ejecutar osado para destruir en tierra fuerzas enemigas, instalaciones y obstaculizar.
- ✓ h) Prepararse para ejecutar otras operaciones
- ✓ i) Extremar precauciones de Seguridad fin evitar emboscadas

C. MISION REESTRUCTURADA

✓ El componente armado de la FTC-10 a partir de la fecha desarrolla operaciones de inteligencia, estudio de rutas, controla el río mediante operaciones de vigilancia, interdicción y seguridad. a partir del día "D-10" establece una base de operaciones en el R/mayor leua, selecciona áreas, sitios y puntos de desembarco, elabora planes de fuego de apoyo y pla-

seres alternos de contingencia y se prepara para ejecutar operaciones en tierra o orden, con el propósito de conducir operaciones terrestres, fluviales y aéreas.

d. FACTORES LIMITANTES

- 1) La pérdida del secreto en la etapa de planeamiento será factor limitante en los accionamientos finales.
- 2) El no obtener información de inteligencia, será siempre factor limitante.
- 3) La falta de entrenamiento del personal, por la cual si requiere sea constante.
- 4) La distancia desde nuestra base al área de operaciones.
- 5) El apoyo del narcotráfico a los fuerzas enemigas.

e. CURSOS DE ACCIÓN TENTATIVO

1) CURSO DE ACCIÓN N° 1

El componente ordenado FTC-10 efectúa operaciones de inteligencia, vigilancia, interdicción y seguridad; estudio de rutas estableciendo una base en Santa Teresa con el propósito de ejecutar operaciones ofensivas destruyendo al enemigo en el área.

CURSO DE ACCIÓN N° 2

El componente ordenado FTC-10 en los grupos de control y ataque establecer una base de operaciones en Regidor, efectúa operaciones de vigilancia, interdicción y seguridad en el área, con el propósito de destruir al enemigo con lo cual se lograría

disminuir el espíritu combativo del enemigo.

Costo de Acción #3.

✓ El componente cruzado FK-10 a partir del día 0 establece una base de operaciones en San Antonio con el propósito de llevar a cabo operaciones de vigilancia, interdicción, seguridad y protección de las operaciones de asalto a orden.

2 TAREAS DEL ESTADO MAYOR.

a) JEFE ESTADO MAYOR.

1) Coordina y supervisa el cumplimiento de las tareas impuestas.

2) Comunica al E.M. los criterios del Comandante para elaboración de apreciación de situación.

b) JEP. DE PERSONAL

1) Elabora la apreciación de personal y su respectivo anexo para el planoper.

c) JED. DE INTELIGENCIA

1) Elabora la apreciación de inteligencia

2) Elabora el anexo de inteligencia para el planoper

3) Elabora los planes de contra-inteligencia

d) JED. DE OPERACIONES

1) Elabora la apreciación de situación del Comandante

2) Elabora el anexo de operaciones para el planoper.

3) Reforzar la orden de operaciones

e - DEP. DE LOGISTICA

- 1) Elaborar la especificación logística.
- 2) Elaborar el censo logístico para el planoper.

f - DEP. DE ASUNTOS CIVILES Y ACCIÓN PSICOLÓGICA.

- 1) Elaborar la especificación de la situación de asuntos civiles y acc. psicológica.
- 2) Elaborar el censo respectivo.

El plazo para la entrega de los especificaciones será el 18 de abril 1970

3) LIMITACIONES

no se tienen limitaciones presupuestales

CAROLAN DE FRANKA ORTIZ
Comandante Componente Naval

DISTRIBUCIÓN

auténtico

CC XYZ Apudante General

Superior

(2)

ESCUELA SUPERIOR de Guerra
DEPARTAMENTO ARMADA

SEGUNDO REQUERIMIENTO

"OPERACIONES FLUVIALES"

PROFESOR : TCIM IGNACIO Ochoa
CRIM (r) HUGUES RODRIGUEZ

ALUMNO : CC. ALBERTO Rojas T.

BOGOTA DE. Abril 1990

Escuela Superior de Guerra
 DEPARTAMENTO ARMADA

SEGUNDO REQUERIMIENTO

E E I	INDICIOS	TAREAS	AGENCIA					ENTREGA
			ET	AR	FA	PD	D	
1- Obtendrá la guerrilla el apoyo de... (10 ma-d-1000) (minim) por por- te de la catela del narcotráfico que operan en el país ¿en que medida?	a- En reunión de la Com. Guerni- 1112 se estableció que la acción subversiva debe llevarse a cabo con el apoyo de jefes de los diferentes Cor- tels del narcotráfico. b- En Ego que militares pro- tegen la sub- versión y los in- teligencia por el procesamiento de y produ- ción de droga. c. En el area existen gran- des cultivos de coca con probable el aumento de import guerrillas d. En narcotráfico, po- sean armas para el trans- porte de armas y me- terial bili- co	a) Establecer la ubicación de los cultivos y laboratorios para el procesamiento del alcoholide y la seguridad brindada por parte de la guerrilla. b) Establecer identidad de las personas que se desempeñen como enlaces entre la guerrilla y el narcotráfico.	X	X	X	X	X	D-10
			X	X	X	X	X	D-10

E E I	INDICIO	TAREAS	AGENCIA E A F D	EUNICEA
<p>2) obtener la guerrilla el apoyo de la población civil para el desarrollo de sus operaciones en el área</p>	<p>a) Elementos de la inteligencia de sus actividades de la actividad de la población civil a la causa insurgente.</p> <p>b) for subvención de actividades de control de la población, establecimiento de centros, etc., en los municipios en el R. (Magdalena, Santa Teresita).</p> <p>c) for subvención de actividades de inteligencia de la población civil de los municipios y de los centros de operaciones - combate en el área.</p>	<p>a) Establecer identidad de personas sin plurgentes que muestran simpatía hacia la guerrilla</p> <p>b) Reunir información sobre las personas que han sido intimidados y amenazados por la guerrilla</p> <p>c) Elaborar curso de los consecutivos de las subvenciones de personas por la guerrilla</p> <p>d) Establecer los tácticos empleados por la guerrilla en acción política - para obtener la simpatía de la población civil</p>	<p>X X</p> <p>X</p> <p>X X</p> <p>X X</p>	<p>D-10</p> <p>D-10</p> <p>D-10</p> <p>D-10</p>

E E I	INDICIOS	T A R E A S	AGENCIAS					ENTREGA
			E	A	F	P	D	
3) A falta el enemigo son apoyados por la contra - reser la acción de la aeronaves propias	a) los vuelos enemigos poseen algunos aviones anticorrosivos - hechos por los investigadores. b) los investigadores poseen aviones a - rinos Tumb - comen - der J C-46. c) se sabe que en el área existen pilotos utilizados por el noroeste de los investigadores descomiéndole su vida.	a) Establecer ubicación y características de pilotos de distintos destinos b) Establecer modificaciones efectuadas a aeronaves e - guiponidos para el combate c) Establecer los constructores de los aviones anti - deces que posee la sub - versión d) Establecer grado de entrenamiento de los pilotos enemigos para suministrar actividades sub - versivas de combate	X	X	X	X	X	D-10
			X	X	X	X	X	D-10
			X	X	X	X	X	D-10
			X	X	X	X	X	D-10

Superior

Escuela Superior de Guerra DEPARTAMENTO ARMADA

En consecuencia, para el desarrollo de
fundamentalmente las actividades del área de
recurso, el componente naval está conformado por
en desplazamiento por 2 cursos de:

GRUPO A

En el curso de Río,
En instalaciones de Río con 2 bungalows cada uno
Tres la "OPERACIONES FLUVIALES"

"TERCER RECURSIVAMENTO"

por Batallas de Río
En instalaciones de Río con 2 bungalows cada uno
Tres launches rápidos (2000gts)

En launches rápidos en PROFESOR : TCIM IGNACIO OCHOA
siglo, navegando sobre los CRIM (r) HUGUES RODRIGUEZ.

Como medida de seguridad, la actividad no
se autorizará, ALUMNO : CC. ALBERTO ROJAS T.
donde atribuirá la actividad de un
evento a su favor.

La distancia entre el Grupo A y el campamento
siglo con el de destino, por lo que entre el

BOGOTÁ - D.E. abril - 1990

EXERCICIO DE OPERACIONES FLUVIALES

"OPERACION BAGRE"

TERCER RECORRIMIENTO:

1. ORGANIZACION PARA EL DESPLAZAMIENTO:

Considerando los características del area de operaciones, el componente naval estara conformado en su desplazamiento por 2 GRUPOS asi:

GRUPO A:

Un cañonero de Rio,
Dos remolcadores de Rio con 2 Bowsy cada uno
Tres lanchas rápidas (ARTILLADAS)

GRUPO B:

Un cañonero de Rio
Dos remolcadores de Rio con 2 Bowsy cada uno
Tres lanchas rápidas (ARTILLADAS)

Las lanchas nodrizas actuaran como cuerpo principal, navegando entre los dos grupos situados. Como medida de seguridad, los helicopteros no se embarcaran, usándose su base en tierra donde estaran listos en condición de alistamiento a 5 minutos.

La distancia entre el Grupo A y el cuerpo principal sera de 200 metros, lo mismo que entre este ultimo y el Grupo B. Entre unidades 100 metros. El embarque del personal del Batallon (-) de

LÍNEAS DE COMUNICACIONES

su función se hará distribuyendo a/b de las unidades Fluviales del componente Naval.

2- EMPLEO DEL HELICÓPTERO y APOYO Aéreo.

Se ocho (8) helicópteros estarán basados en tierra manteniendo continua comunicación con la fuerza que se desplaza por el río estando listos a 5 minutos de vuelo.

Los helicópteros se utilizarán inicialmente o con tareas primarias de vigilancia y reconocimiento acompañando a las tropas en su desplazamiento a requerimiento. La distancia entre unidades será de 100 metros para una mejor cobertura aérea y las orillas.

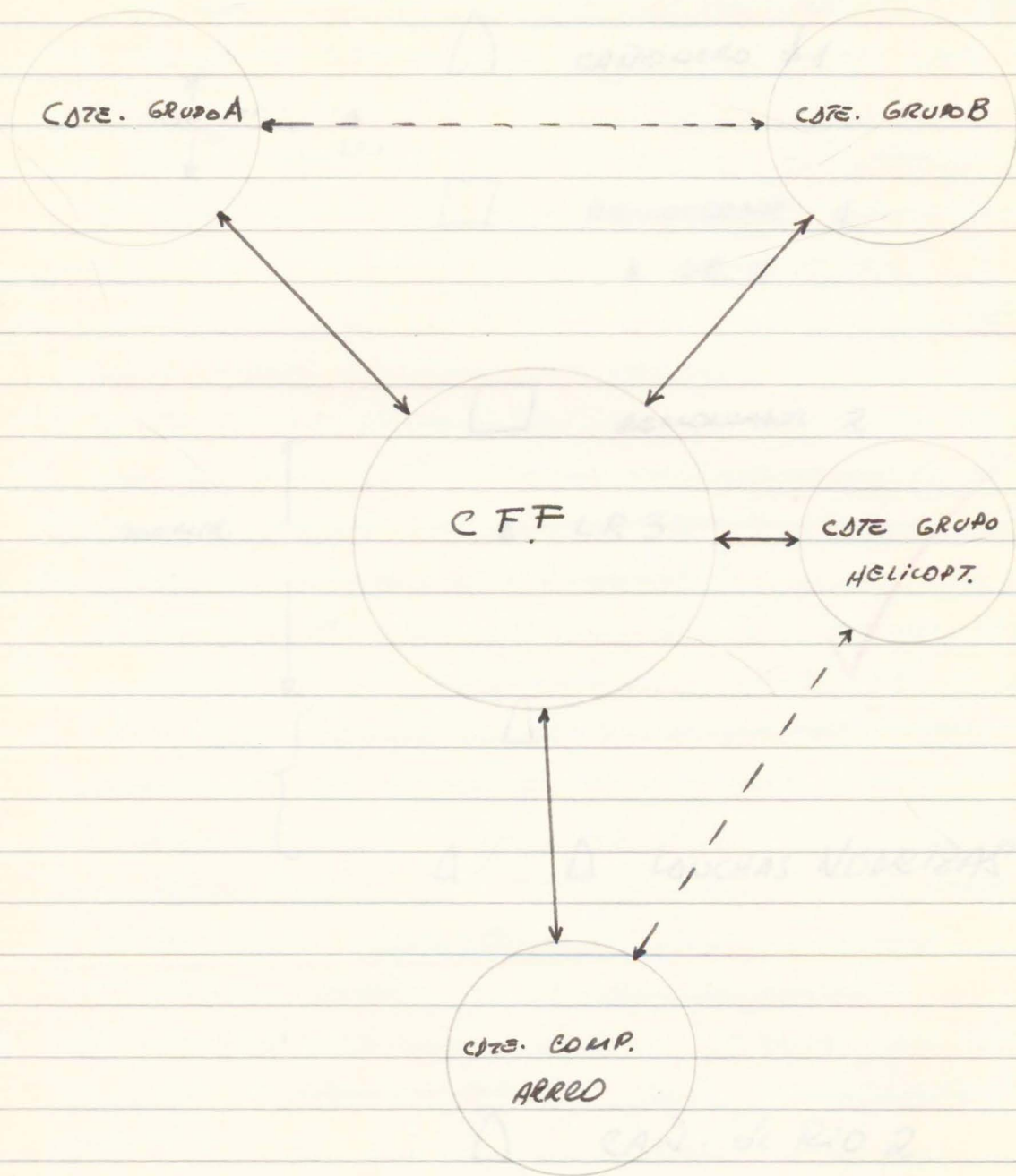
En caso de requerirse apoyo aéreo, se ejecutarán acciones de blandamiento con el fin de contrarrestar maniobras de hostigamiento por parte del enemigo.

También se ejecutarán vuelos periódicos a solicitud, acción disuasiva contra el enemigo.

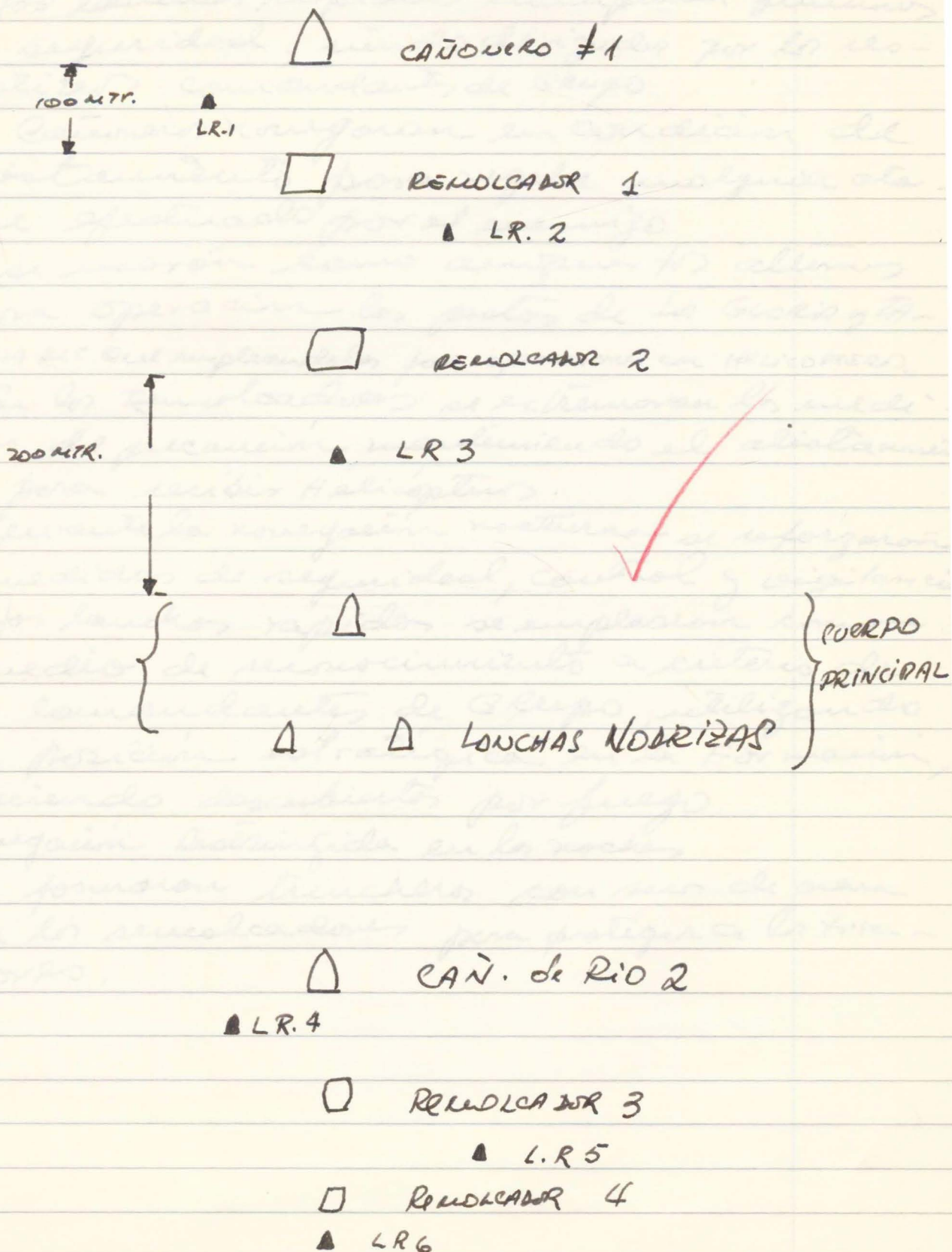
3- Medidas de Coordinación y Control.

- a- Primera la seguridad del personal y del material sobre cualquier tipo de maniobra.
- b- Siempre se mantendrá el contacto de comunicaciones entre las unidades de cada grupo y su Comandante; entre estos y el C.F.
- c- Todo requerimiento de apoyo aéreo se hará por intermedio del Comandante de la Fuerza Fluvial.

LINEAS DE COMUNICACIONES



ORGANIZACION PARA LA NAUFGACION



- d- los lanchas rápidos cumplieron funciones de seguridad, siendo dirigidos por los respectivos comandantes de grupo.
- e- los cañoneros navegaron en condición de alistamiento para repeler cualquier ataque efectuado por el enemigo
- f- se usaron como ampuertos alternos para operar los pistos de LA GLORIA y LA VITA etc empleandolos para operaciones con HELICOPTEROS.
- g- En los remolcadores se extremaron los medios de precaución manteniendo el alistamiento para recibir Helicopteros.
- h- durante la navegación nocturna se reforzaron los medios de seguridad, control y vigilancia
- i- los lanchas rápidos se emplearon como medio de reconocimiento a criterio de los comandantes de Grupo, utilizando su posición estratégica en la Formación, haciendo descubiertos por fuego.
- j- navegación restringida en los rocks
- k- se formaron trincheras con sacos de arena en los remolcadores para proteger a los tripulantes.

superior

Escuela Superior de Guerra

DEPARTAMENTO ARMADA

"OPERACION BAGRE"

PRIMERO RECONOCIMIENTO

1. MISION PARA LA FUERZA de ASALTO TIVADA

La fuerza de asalto Fluvial a partir del día 1 de mayo del 88 operaría en esta Fluvial en la región comprendida entre Bogotá y la desembocadura de la Guadalupe por parte de la zona y distinguiendo inicialmente y luego sucesivamente en el área del río de la zona con el propósito de ganar el control del río en el área tal objetivo se garantizará al cumplimiento de la misión de reconocimiento.

CUARTO RECONOCIMIENTO

4. MISION PARA LA FUERZA de ASALTO

La fuerza de asalto distribuida en el área de reconocimiento se garantizará el control de la zona comprendida entre Bogotá y la desembocadura de la Guadalupe por parte de la zona y distinguiendo inicialmente y luego sucesivamente en el área del río de la zona con el propósito de ganar el control del río en el área tal objetivo se garantizará al cumplimiento de la misión de reconocimiento.

PROFESOR:

TCM. IGNACIO DICKOW

CRM(V) HUGGOS RODRIGUEZ

ALUMNO:

CC. Alberto Rojas

BOGOTA D.C. abril 1990

ESCUELA SUPERIOR de Guerra
DEPARTAMENTO ARMADA
"OPERACION BAGRE"

CUARTO REQUERIMIENTO :

SOLUCIÓN

4. MISION PARA LA FUERZA de ASALTO FLUVIAL

✓ La Fuerza de Asalto Fluvial a partir del día "D" a la hora "H" efectúa asalto fluvial en la Región comprendida entre Regidor y la desembocadura de la Quebrada del Pepe capturando y destruyendo instalaciones y fuerzas enemigas en el área colina de la zona con el propósito de ejercer el control del río en el área del objetivo, contribuyendo al cumplimiento de la misión del Componente Naval.

5. OBJETIVOS para la FUERZA de desembarco

- ✓ 1. Los fuerzas enemigas distribuidas en el área
- Con su neutralización se garantiza la operación terrestre en forma segura, una vez cumplido el desembarco de la FAF obteniendo el control de puntos vitales como los ríos de acceso a Regidor y el caño del Pepe.
- ✓ 2. Pista aérea.
- Su toma permite garantizar la disponibilidad de un sitio para la llegada de apoyo logístico por vía aérea.
 - Se dispondría de una vía segura para recepción y evacuación de personal en todo momento.

- Su captura excita la acción prevista por los narcotraficantes de exportar y transportar de cocaína y 300 libras de heroína, neutralizar el ingreso de armamento para la guerrilla.

✓ 3- LABORATORIO de Procesamiento

- su destrucción o captura permite eliminar un punto vital de apoyo para el narcotráfico y los consiguientes beneficios para la guerrilla.

- su captura facilita el acceso para la operación sobre el objetivo final

- constituye un golpe económico y estructural en la organización NARCOSUR

✓ 4- COLINA LA LOMA

- permite eliminar la acción del grupo más significativo en el área (1 comp. de guerrilla) con su punto de mando.

- neutraliza el emplazamiento de la central de la zona

- permite neutralizar y capturar el puesto de comunicaciones y la acción de vigilancia del enemigo, desmenuzando material que a posteriori información valiosa

- en su captura se cumple la tarea impuesta en la misión y se consolida el objetivo

- se consolida en sitio dominante.

R- 1- Área y Sitio de desembarco: en el colco.

2- CRITERIOS CONSIDERADOS: ÁREAS DE DESEMBARCO

- Se selecciona como área de desembarco el sector comprendido entre Reyidor y la desembocadura de la Quebrada San Pepe - rívera Occidental del Río considerando:

- a) El Talud es poco pronunciado, permitiendo la movilidad de los tropas.
- b) La altura de la riera, facilita el desembarco de los tropas.
- c) La vegetación (tipo) ofrece un buen encubrimiento.
- d) El terreno del área seleccionada es firme, con pequeñas elevaciones.
- e) El área de desembarco seleccionada, facilita el esquema de maniobra de acuerdo con la situación del enemigo.

Sitios de DESEMBARCO

✓ se seleccionan como sitios de desembarco desde la desembocadura de la Quebrada San Pepe hasta el punto 37-02.3 (sitio Rojo); y desde el punto anterior hasta el punto 32-03.6 (sitio Azul) considerando:

- a) se dispone de 2 compañías para la ejecución de las operaciones terrestres.
- b) se facilita la delimitación de áreas para el efecto del esquema de maniobra en tierra.
- c) Permiten suficiente amplitud para la maniobra de desembarco y el establecimiento del

reservas.

d- ZONA de Aterrizaje de Helicópteros.

Se seleccionan como zonas de aterrizaje de helicópteros los puntos:

08-05 (ZA₁), 00-8 (ZA₂), 00-3.8 (ZA₃) y 05-05 (ZA₄) considerando:

- se mantiene libre la acción de Helicópteros con respecto a la zona total del frente de apoyo anti-aéreo y del combate directo entre los propios y la guerrilla.
- Apoyan el concepto de los operativos impidiendo la huida del enemigo.
- son de fácil identificación desde el aire
- El terreno es firme y sin obstáculos para el movimiento de personal hacia o desde las zonas seleccionadas.

2 - Empleo - misiones - Elementos FLUVIALES

a) Ejercen control a lo largo del Caño San Pepe evitando la evasión del enemigo y apoyando la FZ de Galto Fluvial

b) Continúan con patrullaje y vigilancia a lo largo del sector del Río Naglaluma donde se cumple la acción eliminando o neutralizando la amenaza enemiga que se presente.

c) Ejercen interdicción de embarcaciones en el área y ejercen acción de inteligencia

ESCUELA SUPERIOR DE GUERRA
DEPARTAMENTO ARMADA

J.
Excelent.

"OPERACION BAGRE"

QUIZO REQUERIMIENTO

PROFESOR : TCIAN IGNACIO OCA

ALUMNO : CG ALBERTO REYES TORO

BOGOTÁ - D.E. MAYO 01-90.

ESCUELA SUPERIOR DE GUERRA

DEPARTAMENTO ARMADA

"OPERACIÓN BAGRE"

QUINTO REQUERIMIENTO

1. MISIÓN:

El componente Naval de la FTC-10 el 100530R MAY/80 efectúa salto fluvial en el área comprendida entre REGIDOR y la desembocadura de la Quebrada Don Pepe, con el propósito de capturar y destruir a las fuerzas enemigas y sus instalaciones en la zona de la colina La Loma.

2. CONCEPTO:

a. BASE DE OPERACIONES

El componente Naval de la FTC-10 empleará como punto de partida para el salto fluvial, la Base de operaciones flotante establecida frente a la Isla de los Mangos, en su rivera izquierda Rio abajo. Esta Base está localizada a una distancia aproximada de 2 Km Rio abajo desde el área del objetivo.

b. FORMACIONES A SER EMPLEADAS

El grupo de Tarea de salto, será dividido en dos Unidades de Tarea de salto, conformadas así:

UT. DE ASFALTO 10.1.1

a) VANGUARDIA

2 LAUCAS RAPIDAS

1 Elem. de Combate Fluvial

b) CUERPO PRINCIPAL

1. Cámara de Rio (ARC Juan Luis)

2 Remolcadores cada uno con un BONGO

Una compañía emborcada en los Remolcadores

c) RETAGUARDIA

1. Lancha Rápida

1. Elem. de Combate Fluvial

UT. DE ASFALTO 10.1.2

a) VANGUARDIA

2 Lanchas Rápidas

1 Elem. de Combate Fluvial

b) CUERPO PRINCIPAL

1 Cámara de Rio (ARC Colon Golindo)

2 Remolcadores cada uno con un BONGO

Una compañía emborcada en los Remolcadores

c) RETAGUARDIA

1. Lancha Rápida

La distancia entre los remolcadores de Tarea sera de 800 a 1000 metros. y entre los elementos de cada UT. de 200 metros, manteniendo siempre contacto visual y de comunicaciones; además navegación de acuerdo con la disposición establecida.

La Unidad de Tarea 10.1.1 atravesará en el sitio de desembarco Rojo así:

Remolcador A - en el punto de desembarco Rojo 1

Remolcador B - en el punto de desembarco Rojo 2

La Unidad de Tarea 10.1.2 atravesará así:

Remolcador C en el punto de desembarco Verde 1

Remolcador D en el punto de desembarco Verde 2

- Los ECF de vanguardia de la OT. 10.1.1 se posicionan al río frente a REGIDOR.
- ECF de retaguardia de la OT 10.1.2 patrullará el río a lo largo del área de desembarco, teniendo especial vigilancia con la Ribera Oeste.
- ECF de vanguardia OT. 10.1.2 se posicionará al río frente a la desembarcadura de la Sub-Compañía Don Pepe.

C. RUTAS A SEGUIR

El Gr. Fluvial 10.1 navegará desde la Base flotante hasta los sitios de desembarco río arriba, siguiendo el cauce y exigiendo a los pilotos cuidado extremo para evitar encallamientos que afecten la operación.

d. OBJETIVOS

El Gr. de asalto tendrá los siguientes objetivos:

- | | |
|-------------------|---------------------|
| 1- COLINA LA LOMA | 3- LABORATORIO |
| 2- AEROPUERTO | 4- FUERZAS ENEMIGAS |

OBJETIVOS SECUNDARIOS

Se consideran objetivos secundarios, todos aquellos obstáculos o reductos enemigos que puedan oponerse al cumplimiento de la misión y que no hayan sido analizados como principales.

E. MANIOBRA.

El GT 10.1 incorporó de la BATE FLOTAJE ^{importante} con suficiente autoridad, de tal manera que en su desplazamiento se haga cumpliendo todos los criterios de seguridad y dando cumplimiento al horario previsto para el desembarco y esalto. Una vez se produzca el desembarco, cada remolcador se abrirá para evitar colisiones y se mantendrán en las inmediaciones pero sin obstaculizar a los cañones en el fuego de apoyo.

1 PLAN DE DESEMBARCO

La Compañía de I.H "A" embarcada en Remolcadores A y B distribuida en 2 pelotones por Remolcador "desembarcador" en el sitio Rojo 10 0530R 04/90 y se reportó así: En el punto "Rojo 1" 2 pelotones de los cuales 1 permanecerá en la playa como reserva y el otro procederá a neutralizar y destruir a los cuadrillos del E.L.L. en coordenadas 20.50 y 3.50 ; 10.50 y 4.50 respectivamente.

En el punto "Rgs 2" 2 pelotones que avanzaran en línea para tomar la colina de la zona y asegurar el aeropuerto con 1 escuadra. Los desplazamientos se harán teniendo coordinación con el apoyo de fuego aéreo que tendrá como objetivo básico la destrucción del laboratorio y la colina "la zona". En segunda instancia se tendrá apoyo de los Helicopteros artillados para respaldar la acción de los tropas; estos helicópteros aterrizarán los que haya quedado después del aterrizaje.

La Compañía I.M."B" que llega en reemplazos "C" y "D" desembarcará en "Terrell 1": dos pelotones que entrarán a tomar la cuadrilla en coordenadas 20.30 y 1.30; y también se avanzará en línea destino al laboratorio. El primer pelotón después de destruir la cuadrilla irá a calabazar en la zona del laboratorio; luego los dos irán a coordenadas 30.1 y 0.2; 00.5 y 0.30

2 MANIOBRA HELICOPTERADA.

Se usaron 4 helicópteros para transportar un pelotón que ha desembarcado así:

- 1) una escuadra con 0-0-7 a coordenadas 10-5 para tapar la huída de los bandoleros y asegurar la pista de aterrizaje.

- b) Dos escuadros 1-2-18 a coordenados
#-2.3 con el fin de evitar la huida de nor-
co guerrilleros hacia el occidente
- c - una escuadra con #-1-09 a coordena-
dos 10-1 para detener cualquier evasión
que transite por la Quebrada San Pe-
pe evitando la huida por este medio.

f. Medidas de CONTROL TACTICAS. ✓

- 1) se coordinara con el componente ejército
para el control del sector oriental y
casos menores de acuerdo a los asigna-
dos.
- 2) se establezca una zona de "no fuego"
con el fin de brindar protección a
los propios fuerzas; se debe tener en
cuenta para los Bombardeos
- 3) se establezca IOC, siguiendo una ex-
celente disciplina de Radio y evitar moni-
torios del enemigo
- 4) los cañones cumplan con el plan
de apoyo de fuego naval así:
ARC JUAN LUCIO Colina LA TORNA
ARC Carlos Galindo LABORATORIO
- 5) una vez capturados los objetivos, se deben
consolidar para evitar contra-ataques. Des-
pués se hará "LIMPIEZA y RASTRO"

6) la operación terminará a orden y entonces se procederá al regreso a los Bungalós y Base FLORENTINE.

9 - SEGURIDAD.

"Primera la seguridad del material y del personal sobre cualquier otra cosa".

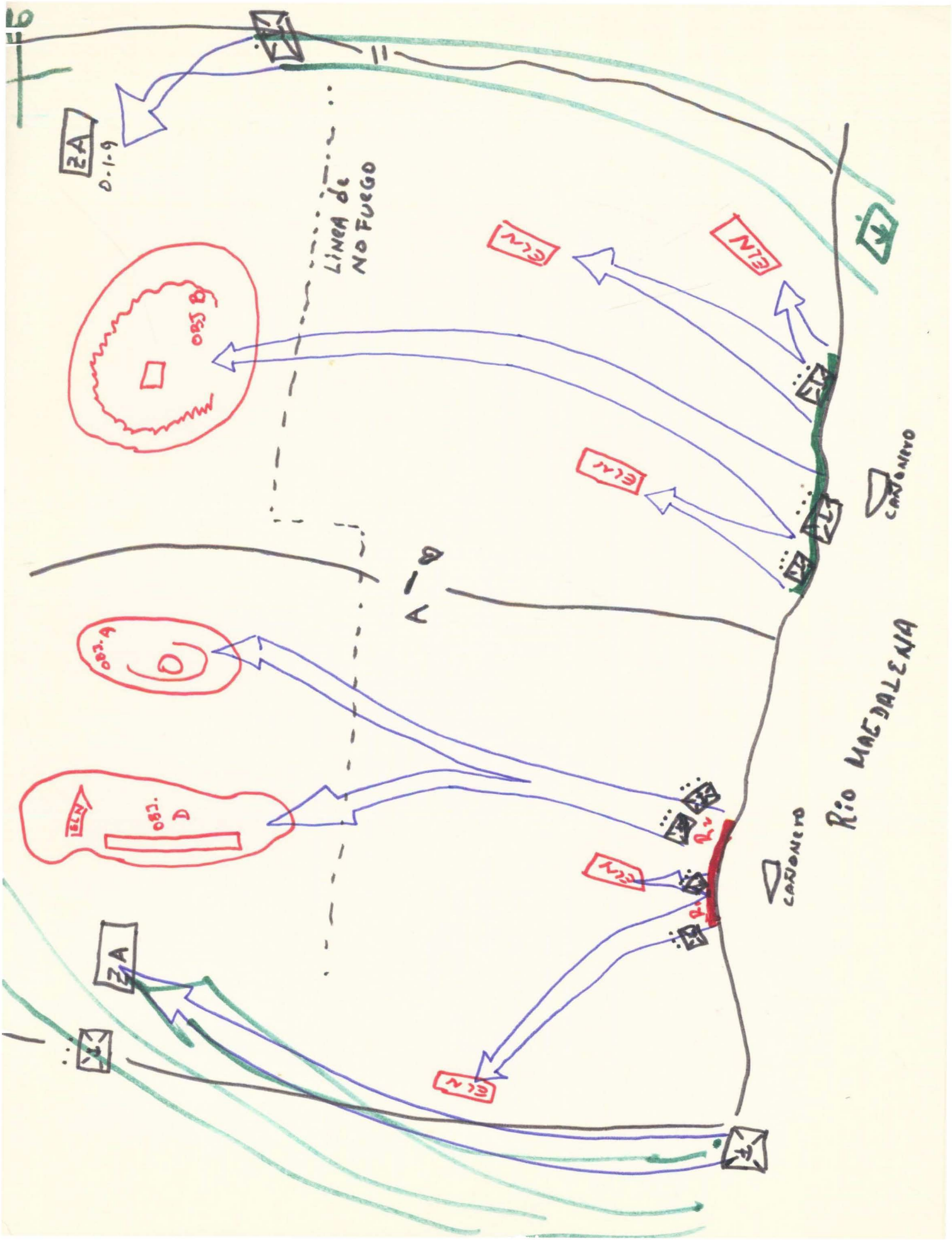
Se debe tener como base lo anterior para extremar los cuidados y medidas decisivas en todo momento. Se debe tener precaución con terrenos o campos mirados.

PLAN DE APOYO DE FUEGO

BLANCO	MEDIO	CLASIFICAC.	PRIORID.	HORA
1- Escopla 2. a. metralladora de SD y comunic. COLINA LA LOYA	T-33 - H/H CAÑONEROS	C	I	0545 / 0550 0550 / 0555 A - orden
2- LABORAT. CAM. PD QUINADO AL BR. DE SDR - Hombres Abundante porque tienen previsto embarcar codina	AT-33 H/H CAÑONEROS	C	II	0545 / 0550 0550 / 0555 A orden.
3. Fzcs Eneclia en el area	AT-33 H/H	C	III	0545 / 0550 0550 / 0600 Destrucción
4- PISTA Aenop. o Alrededores	AT-33 H/H	C	IV	0545 / 0550 0550 / 0555

PLAN DE CONTINGENCIA

- 1) Ante todo, el personal llevará colgado el chaleco salvavidas. Pero en caso de presentarse "Hambre al Agua" este será recogido por el boti F/B que esté más cercano. Los remolcadores y alumnos tendrán en cuenta para no cojerlo con los propios o que sea observado por los BOWERS.
- 2) Si se llegase a producir incendio, se dará la alarma respectiva. Inicialmente debe ser controlado por la unidad, pero si no es posible se reunirán grupos de control de orens de los alumnos remolcadores en APOYO.
- 3) En caso de presentarse orens en el rescate, de inmediato se buscará la orilla para efectuar el parcheo o apuntalamiento con apoyo de todas las unidades para ganar tiempo.
- 4- se contemplará en el planeamiento el procedimiento a seguir en caso de requerirse una posible retirada de emergencia.



BIBLIOTECA CENTRAL DE LAS FF.MM.
"TOMAS RUEDA VARGAS"



201004979