



Proyecto organización Batallón de Apoyo Logístico  
de la región militar

**Jaime Gasca D.**  
**Ernesto Lopez R.**  
**Raul Hernandez P.**  
**Manuel Uribe A.**

Trabajo de grado para optar al título profesional:  
**Curso de Estado Mayor (CEM)**

**Escuela Superior de Guerra "General Rafael Reyes Prieto"**  
Bogotá D.C., Colombia

FUERZAS MILITARES DE COLOMBIA  
ESCUELA SUPERIOR DE GUERRA  
CURSO ESTADO MAYOR

**"PROYECTO ORGANIZACION BATALLON DE APOYO**

**LOGISTICO DE LA REGION MILITAR"**

GRUPO No. 3

- Mayor JAIME GASCA DIAZ
- Mayor ERNESTO LOPEZ RAMIREZ
- Mayor RAUL HERNANDEZ PEREZ
- Mayor MANUEL URIBE ARDILA

**BIBLIOGRAFIA**

- 1 - Manual provisional de Estado Mayor I - II y III partes.
- 2 - Reglamento de Campaña para el Ejército ( C A P E ).
- 3 - Proyecto de organización del Comando de Apoyo logístico para la División Colombiana, elaborado por el Señor Coronel de Intendencia, HILDEBRANDO ROA LEGUIZAMON.
- 4 - Estudio de Estado Mayor No. 01, elaborado por alumnos de la Escuela Superior de Guerra en 1966.
- 5 - Proyecto de Organización de Unidad Operativa Mayor, presentado por el Señor General ALBERTO LOPEZ ESCOBAR.
- 6 - Observaciones presentadas al proyecto de Organización de la Unidad Operativa Mayor, por los Comendantes de Brigada en 1966.
- 7 - Directiva Permanente 023/67 sobre Organización y Funcionamiento de Mantenimiento de III y IV escalón.
- 8 - TOE 52-02/68 del Batallón de Apoyo Logístico de Brigada ( BALOB ).
- 9 - Proyecto de TOE para la operación de un hospital móvil de campaña.
- 10- Propuesta de Organización de Unidades de Apoyo de Servicios para el Combate del Comando del Ejército de 1969.

11 - Proyecto de reorganización de la Fuerza del Departamento E-3.

12 - Proyecto de organización de las transmisiones de un Comando Logístico.



## BATALLON DE APOYO LOGISTICO DE LA REGION MILITAR

### I. INTRODUCCION:

Las actividades militares pueden dividirse en tres campos principales e interdependientes a saber:

Actividades de combate

Apoyo de servicios para el combate

Apoyo logístico de la zona del interior.

Las actividades de combate están ampliamente tratadas en nuestro Reglamento C.A.P.E.

Lo que a continuación se expresa hace relación directa a la Logística en la zona del Interior y al Apoyo de servicios para el combate en el Teatro de Operaciones.

El apoyo de servicios para el combate se provee solamente en los teatros o áreas de operaciones.

Simultáneamente, está el apoyo a los teatros de operaciones por el sistema logístico de la zona del interior. Por lo tanto debemos hablar de dos sistemas logísticos. El de los teatros o áreas de operaciones que consiste de mano de obra, mantenimiento, construcciones, hospitalizaciones y evacuaciones, abastecimientos, transportes y otros servicios.

La logística de la zona del interior incluye las siguientes funciones: investigacio

nes y desarrollos, mantenimiento, construcciones, hospitalizaciones y evacuaciones, abastecimiento, transporte y otros servicios. Nótese que la mano de obra no se considera como una función logística dentro de la logística de la zona del interior.

## 2. GENERALIDADES

Los diccionarios militares, definen a la estrategia militar como "un arte y ciencia de emplear las Fuerzas Armadas de una nación para asegurar sus objetivos nacionales ya sea por la aplicación de la Fuerza misma o por la amaneza de su presencia".

También se define la Tática como "El empleo de las Unidades en el combate". En otras palabras la Técnica es el despliegue físico de los medios (armas, fuerzas, etc.) contra el enemigo; La logística comprende la adquisición, mantenimiento y distribución de los medios empleados en la conducción de la guerra.

Logística en la zona del interior provee los medios necesarios para conducir con éxito la estrategia. En los teatros de operaciones, en donde la estrategia se desarrolla a través de acciones tácticas, los medios obtenidos por la logística en la Z I, son aplicados a través del A.S.P.C. La misma relación que existe entre la Estrategia y la Tática lo hay en forma paralela entre la logística de la zona del interior y el apoyo de servicios para el combate.

Para obtener una estrategia victoriosa se requieren tácticas positivas; y, para éxito con la logística en la zona del interior se requiere un efectivo apoyo de servi-

cios para el combate. Frecuentemente los límites entre estrategia y táctica; y, - entre logística de la Z.L y A.S.P.C. son indeterminables. "La zona del interior - comprende la parte del territorio nacional no incluida en los Teatros de operaciones". ( Art. 5 Reglamento CAPE, número 3), sin embargo el sistema de tal zona - se extiende desde el área de la Z.I. hasta el Teatro de operaciones. El A.S.P.C. en el Teatro recibe los recursos necesarios de la Z.I. distribuyéndolo luego en - forma adecuada donde y cuanto las fuerzas combatientes lo necesiten.

### 3. ALCANCE

La Logística de la Zona del interior comprende organizaciones, sistemas y procedimientos al igual que materiales, equipos e instalaciones necesarias para:

- (1) Reclutar, entrenar y equipar Fuerzas Militares.
- (2) Mantener un apoyo permanente a aquellas Fuerzas en el T.O.

El apoyo de servicios para el combate, comprende organizaciones, sistemas y - procedimientos al mismo tiempo que el suministro de mano de obra, equipo, materiales e instalaciones necesarias para apoyar en la satisfacción de las necesidades que requieren las Fuerzas Militares desplegadas dentro del Teatro.

### 4. OBJETO DEL APOYO DE SERVICIOS PARA EL COMBATE

El apoyo de servicios para el combate tiene por objeto satisfacer las necesidades - de la Fuerza de combate, de acuerdo a los requerimientos de la misión. Cuando - los recursos de que dispone el apoyo de servicios son empleados en proyectos inne

cesarios, el Comandante responsable es tan culpable de desperdiciar el poder en el combate, como lo sería si dejara fuera de acción una brigada sin motivo que lo justifique.

## 5. PRINCIPIOS DEL APOYO DE SERVICIOS PARA EL COMBATE

Los principios de la guerra, generalmente bien entendidos y aceptados, fueron expuestos en una época en que el arte de la guerra tenía su centro de atracción en la Táctica y la estrategia. Hasta hace poco la contribución del apoyo de servicios para el combate al éxito de las operaciones se entendía poco y se menos. Pero en los tiempos actuales el Comandante Superior sabe que influye sobre la batalla tanto por medio de sus planes de apoyo de servicios para el combate, como por su planeamiento táctico y estratégico. Y reconoce que un equilibrio efectivo entre los planes de combate y las capacidades de los elementos de apoyo es esencial para lograr el éxito.

La guerra moderna requiere que los principios de apoyo de servicios para el combate sean exactamente definidos, expresados y aplicados. Un principio es una verdad básica y a toda situación se aplica el principio pertinente.

Teniendo en cuenta lo anterior, se consideran los siguientes principios sobre el apoyo de servicios para el combate:

- Apoyo canalizado.
- Impetu desde retaguardia.
- Exactitud.
- Sencillez.



- Oportunidad.
- Equilibrio.
- Autoridad.
- Seguridad.
- Economía.

a. Apoyo Canalizado: Este principio significa que los apoyos se enfocan hacia aquellos Unidades y misiones que contribuyen en un mayor grado a la misión general. También implica: la asignación de los mejores medios para los más numerosos, orientación del esfuerzo hacia la misión principal dejando para lo secundario el mínimo necesario y adoptar los medios para cumplir la tarea sin desperdiciar los recursos y desplegar las unidades de Apoyo para hacer frente a las necesidades y no para mantener un dispositivo uniforme relacionado con otras organizaciones y Unidades. Cuando el requerimiento es permanente, un despliegue uniforme es compatible con la canalización del apoyo. Cuando las necesidades son variables o los recursos de apoyo escasos, los métodos de apoyo estereotipados violan este principio.

b. Impetu desde retaguardia. Este principio significa que los servicios apoyan al Escalón de adelante y al inmediatamente subordinado. La Unidad u organización que da el apoyo, lo hace para permitir a la Unidad u organización apoyada concentrar toda su atención en las Unidades más adelantadas, o concentrarse en su misión. Desde el Ministerio de Defensa hasta el Comandante de Pelotón, todo Comandante asigna los recursos de servicios que dispone, para apoyar la misión en la mejor forma.

- c. Exactitud. Este principio significa que el Comandante apoyado podrá estar seguro de que el apoyo a él asignado lo tendrá en la calidad y en la cantidad requerida conforme a sus planes.
- d. Significa este principio que el plan más sencillo, la organización más sencilla y el sistema más sencillo, probablemente operan mejor que planes, organizaciones y sistemas complicados. El principio implica la eliminación de escalones y comandos innecesarios; agilización de procedimientos, archivos, informes y canales de control; reducción de tramitaciones, transbordo y tiempos de viaje; y consolidación de las fuentes de servicios en beneficio del usuario.
- e. Oportunidad. Este principio significa que el apoyo de servicios debe estar disponible en el momento y lugar adecuados. Los recursos llegarán a la Unidad apoyada cuando ésta los necesita, no antes ni después.
- f. Equilibrio. Este principio quiere decir que los recursos de apoyo son balanceados en relación a las necesidades del combate y que los componentes del apoyo de servicios para el combate estarán equilibrados entre sí. Las fuerzas son conformadas de manera que proporcionen el apoyo esencial en cada una de las áreas funcionales de interés.
- Se obtiene estableciendo prioridad de apoyo a las Unidades que van a cumplir las misiones principales.
- g. Autoridad. Este principio significa que el Comandante debe tener la autoridad necesaria para controlar efectivamente los medios de apoyo de servicios que le son

asignados, a la vez que se asegura de que cada uno de los elementos responsables - posea autoridad suficiente para desarrollar la política del Comandante, cuando se - presentan actuaciones nuevas o contingencias inesperadas. Implica que las opera - ciones de apoyo de servicios para el combate sean dirigidas por personas técnica - mente competentes, quienes en forma coordinada buscan el mismo objetivo; el cum - plimiento de la misión del Comandante.

- h. Seguridad. Este principio significa que las unidades de apoyo de servicios para el - combate se despliegan para encubrir el plan del Comandante, se ubican para prote - ger sus recursos y operan para cumplir la misión. Implica, además, que los medios - de apoyo sean protegidos contra robo, incendios y desperdicio.
- i. Economía. Este principio señala que se utilicen únicamente aquellos recursos que - sean necesarios. Un mejoramiento constante de los métodos, las organizaciones y el uso del material está comprendido en este punto.

La aplicación de estos principios de Apoyo de Servicios para el combate producen - un sistema que responde a las necesidades de apoyo, siempre cambiantes y onerosas, de las operaciones militares.

## 6. FUNCIONES LOGISTICAS

- a. El Apoyo de Servicios incluye funciones logísticas (abastecimientos, mantenimiento, construcciones, transportes, mano de obra y evacuaciones y hospitalizaciones de - sanidad), de personal y de asuntos civiles.

Las funciones logísticas de apoyo de servicios para el combate se refieren al diseño y desarrollo, adquisición, almacenamiento, movimiento, distribución, mantenimiento, evacuación y ordenación de materiales; movimiento, evacuación y hospitalización de personal; adquisición o construcción, mantenimiento y operación de instalaciones; y obtención o prestación de servicios. La actividad incluye la determinación de necesidades, el planeamiento y su satisfacción.

#### f. Abastecimientos.

- (1) Interpretado estrictamente, el término "abastecimientos" incluye la obtención, distribución, mantenimiento y recuperación de abastecimientos. En el Ejército significa además la determinación de calidades y cantidades de abastecimientos (acuerdo a necesidades).
- (2) Hay en abastecimientos dos términos que son tomados de la terminología comercial. Ellos son:
  - (a) Abastecimientos al por menor, que se refiere a la entrega de abastecimientos al usuario; y
  - (b) Abastecimientos al por mayor, que se refiere al hecho de recibir del productor los abastecimientos y distribuirlos a las agencias que llevan a cabo el abastecimiento al por menor.
- (3) Niveles de abastecimiento: Es un término empleado en las operaciones de planeamiento y control de los abastecimientos. Expresa las cantidades de abastecimientos autorizados para un teatro de operaciones, un comando, una unidad

o instalación militar. Normalmente se expresan en días de abastecimientos, pero también como una cantidad autorizada de determinados elementos. Los niveles de abastecimientos que se autorizan para un Teatro de Operaciones incluye las existencias en depósitos y en los puntos de abastecimiento de Clase V, así como las existencias en tránsito entre estas instalaciones.

Hay tres factores que determinan los niveles de abastecimiento en los diferentes escalones: Primero, la disponibilidad de abastecimientos; segundo, la disponibilidad y capacidad de medios de transporte; y tercero, el tiempo de pedido y embarque. La disponibilidad de abastecimientos no necesita explicación. Pero los abastecimientos deben ser movidos hacia el usuario por algún medio, y la cantidad que puede ser movida está en proporción directa con los medios de transporte disponibles, su capacidad y otros factores referentes, tales como el estado de las carreteras y ferrocarriles, condiciones atmosféricas y terreno. Pero es más: sean cuales fueren los medios de transporte disponibles, los abastecimientos no pueden ser movidos mientras no se ordene hacerlo. Y como los medios modernos para hacer los pedidos e informar oportunamente sobre las existencias disminuyen el tiempo de pedido y embarque requerido, los niveles pueden ser reducidos.

### c. Mantenimiento.

Mantenimiento es la acción que se comprende para conservar el material en condiciones de servicio, o para devolverle esta condición cuando se ha dañado. Es así como el mantenimiento incluye abastecimientos de repuestos, reparación, modificación, modernización, mejoras en la producción, construcción y clasificación del material.

Responsabilidades. El mantenimiento de primero y segundo escalones es responsabilidad de las unidades usuarias. Las unidades de los servicios técnicos de Apoyo Directo (AD) ejecutan el mantenimiento de 3er. Escalón. Las unidades de los servicios técnicos de Apoyo General (AG), cumplen el mantenimiento de cuarto escalón y respaldan el mantenimiento de tercer escalón, para atender cualquier recargo que se represente en las Unidades de Apoyo Directo. El mantenimiento de quinto escalón, o depósito (cuando es autorizado para que sea realizado en el Teatro de Operaciones) es responsabilidad del Comando Logístico del Ejército en el TO.

Conces de evacuación. La recuperación de material y equipo en el campo de combate la llevan a cabo las tropas combatientes con el complemento, si fuere necesario, de las tropas de servicios. Las unidades de Apoyo Directo ayudan a las unidades usuarias a hacer la evacuación.

#### d. Transportes.

Dentro de la zona de combate pueden usarse cinco medios de transporte: oleoductos, ferrocarriles, aeronaves, vehículos a motor y embarcaciones fluviales o marítimas. De estos cinco medios, los oleoductos, y los servicios interseccionales de ferrocarril, carretera y fluviales, son controlados y operados por el COLOETO.

Para darle flexibilidad al sistema de transportes dentro de la zona de combate, deberán ser empleados todos los medios de transporte disponibles.

El empleo de los medios de transporte del Ejército de campaña normalmente es controlado en forma centralizada y se integra en la mejor forma para lograr su utilización

correcta, mantenimiento adecuado y flexibilidad de operaciones. En algunos -  
 casos será deseable o necesario agregar medios de transporte a las unidades su -  
 bordinadas para una determinada operación. Después que la operación queda -  
 concluida esos medios normalmente reverterán a control del Ejército de campaña.

c. Servicio de Sanidad.

La misión del servicio de Sanidad del Ejército es "conservar la fuerza efectiva -  
 de combate". Esta misión comprende cada una de las fases de las actividades -  
 del servicio médico; siendo la evacuación y hospitalización las más significati -  
 vas de estas actividades en combate. El objetivo del sistema de evacuación y -  
 hospitalización es descargar a las Unidades de sus enfermos y heridos, y ase -  
 gurar el regreso rápido de éstos al servicio.

Las unidades de Sanidad ( Grupos, Batallones, Compañías separadas ) controlan  
 y ejecutan la evacuación de bajas, desde las divisiones hacia la retaguardia. -  
 El sistema de evacuación se base en que las Estaciones de Clasificación de las -  
 divisiones y los hospitales adelantados se mantienen móviles, para lo cual eva -  
 cúan en forma sucesiva a los pacientes, hacia unidades más grandes, mejor equi -  
 padas y menos móviles que operan en la retaguardia, y donde se les proporciona  
 un tratamiento más completo.

f. Mano de obra.

(1) Las fuentes de mano de obra de que dispone el ejército de campaña incluyen  
 civiles de la región, refugiados, personas desplazadas y prisioneros de guerra.

Con el objeto de aprovechar el mayor número de personal militar para las unidades de combate, deberán utilizarse al máximo posible todas las fuentes de mano de obra, en consecuencia con los requerimientos operacionales y de seguridad y observando las leyes de la Guerra terrestre,

Por la razón de la naturaleza de las operaciones, la mayor parte de la mano de obra civil que se emplee en la zona de combate deberá ser organizada en unidades móviles de trabajadores civiles.

- (2) Los servicios que pueden ser requisicionados por una fuerza de ocupación incluyen a profesionales, comerciantes y empleados de los servicios públicos de gas, agua, luz y otros, además de los obreros comunes. Los empleados de ferrocarriles, canales, teléfonos, telégrafos, correos, y servicios similares, aún cuando estén al servicio del estado o de compañías privadas, pueden ser requisicionados para cumplir labores propias de sus especialidades, siempre que los servicios requeridos no sean parte de operaciones militares que se conduzcan contra el país a que pertenecen por nacionalidad. Los individuos pueden ser obligados a cumplir labores para atender a las necesidades de la fuerza ocupante, pero no puede exigírseles que cumplan actos que conciernen directamente a operaciones militares contra sus países de origen por nacionalidad, sin su propio consentimiento.

- (3) Las leyes de la guerra terrestre son vagas en cuanto a lo que se considere como operaciones directas contra el país propio. La duda surge de si-



realizar trabajos tales como operaciones de puntos de abastecimiento, -  
 instalación de medicos y sistemas de comunicación o trabajar en talleres -  
 de reparación de material de guerra es o nó operación directa contra el -  
 país propio. Cada caso debe ser resuelto conforme a sus méritos y a su -  
 debido tiempo. Pero como asunto práctico téngase en cuenta que posi -  
 blemente sería desventajoso obligar a las personas a trabajar en puntos -  
 de abastecimiento militar o en talleres militares de reparación, contra -  
 su voluntad, debido al peligro de sabotaje. Sin embargo, los civiles -  
 pueden utilizarse legalmente en cualquier tarea para la cual se ofrezca -  
 voluntariamente.

#### 6. CONSIDERACIONES

Es por todos aceptada y comprendida la necesidad permanente que tiene la Fuerza de encontrarse en condiciones de cumplir su misión constitucional y para ello necesite desarrollarse conjuntamente en su parte operativa y administrativa. -  
 Hasta hoy, la falla principal radica en la carencia casi absoluta de Unidades -  
 de Apoyo logístico, y las que se han proyectado, infelizmente, no han si -  
 do experimentadas y por lo tanto no se ha podido verificar su funcionamiento en -  
 la práctica para deducir eficiencia, utilidad o defectos que puedan tener.

Dentro del actual criterio del Comando del Ejército, en cuanto a la reforma de las jurisdicciones existentes para formar Unidades Operativas mayores, existe -  
 el de la denominación de Regiones Militares sin que, hasta hoy, se tenga per -

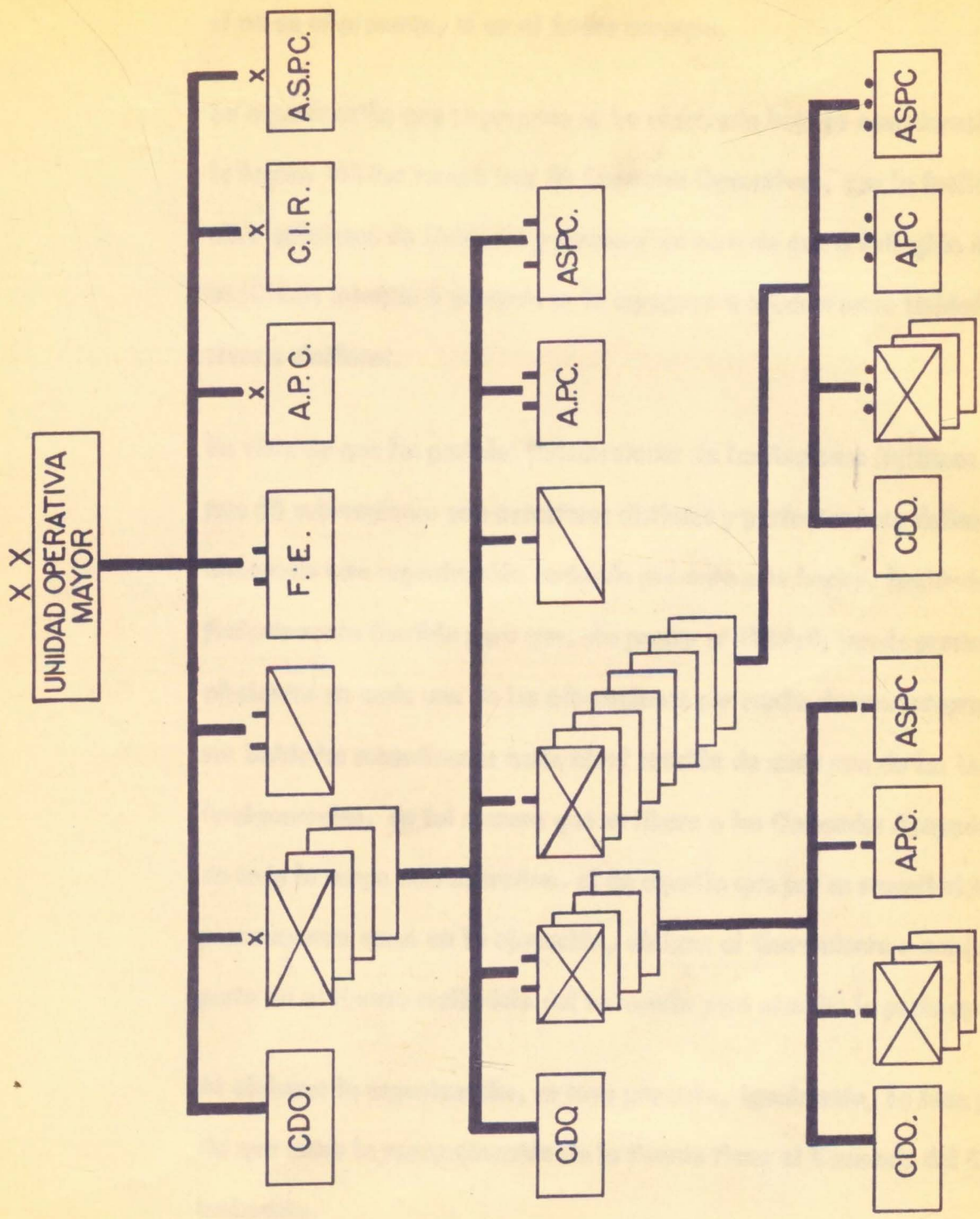
fectamente definida su composición. Se aprecia que puedan ser integradas por dos o tres Brigadas.

El estudio que actualmente se adelanta sobre la reorganización de la Fuerza, se contempla la formación de una Unidad Operativa Mayor, compuesta por los siguientes Comandos: Comando de la Unidad, tres Unidades Operativas Menores, Caballería, Fuerzas especiales, Apoyo para el Combate, Centro de instrucción de reemplazos y apoyo de servicios para el combate (Anexo A).

La composición de una Unidad Operativa menor está proyectada a base de los siguientes Comandos: De la Unidad, Tres Unidades Tácticas, Apoyo para el Combate, Apoyo de Servicios para el Combate y un número Indeterminado de Unidades Fundamentales, las que se asignarán a las Unidades Tácticas de acuerdo con la misión por cumplir; en la misma forma se le asignarán las Unidades requeridas de apoyo de servicios para el combate.

Cada una de las Unidades fundamentales se organizará así: Un pelotón de Comando, Tres pelotones de Infantería o sus equivalentes en las otras armas, uno de apoyo, conformado de acuerdo con la misión por cumplir y un pelotón de apoyo de servicios para el combate compuesto por el personal y equipo necesario para apoyar la misión que deba cumplir la Compañía, si actúa en forma independiente. (La Unidad fundamental tendrá 187 hombres aproximadamente.)

Para el caso que nos ocupa, se han revisado todos los estudios y organizaciones hechas hasta el momento y se ha tratado de involucrar en una sola todos los



aspectos que a nuestro juicio estamos en capacidad de llevar a la práctica, si no en el presente, sí en el futuro cercano.

La organización que se propone se ha elaborado bajo la consideración de que la Región Militar tendrá tres (3) Unidades Operativas, con la facultad de recibir adiciones de Unidades y personal en caso de que a la Región Militar, por conflictos internos ó externos se le agreguen o asignen otras Unidades Operativas o similares.

En vista de que las posibles jurisdicciones de las Regiones Militares tendrán tres (3) sub-regiones con caracteres distintos y perfectamente definidos, se ha elaborado esta organización teniendo presente este hecho, haciéndola lo suficientemente flexible para que, sin perder su Unidad, pueda prestar servicios eficientes en cada una de las sub-regiones por medio de una integración de sus Unidades subordinadas hasta nivel sección de cada una de las Unidades fundamentales, de tal manera que se libere a los Comandos Apoyados, si no de toda la carga administrativa, sí de aquella que por su magnitud, tanto en el planeamiento como en la ejecución, obligan al Comandante a emplear gran parte de su tiempo restándole del necesario para atender la parte operativa.

Al elaborar la organización, se tuvo presente, igualmente, la idea y el criterio que sobre la reorganización de la Fuerza tiene el Comando del Ejército actualmente.

## 1. PROBLEMA

DETERMINAR LA ORGANIZACION DEL BATALLON DE APOYO LOGISTICO DE LA REGION MILITAR.

## 2. SUPUESTOS

- a. Que el Comando del Ejército ponga en práctica la organización de la Fuerza, conformando Regiones Militares.
- b. Que se proporcionen los medios necesarios para activar una Unidad de Apoyo Logístico para la Región Militar con su dotación completa o al menos, con reducida.
- c. Que en caso de no ser posible lo expuesto en la letra b, se den los medios para activarlo en forma progresiva, de acuerdo con la disponibilidad de medios.

## 3. HECHOS QUE TIENEN RELACION CON EL PROBLEMA

- a. Las organizaciones de Unidades de Apoyo de Servicios para el combate que se han propuesto, tales como la del BALOB TOE 52-02/68, no se han experimentado.
- b. A pesar de que el Comando del Ejército tiene proyectado la formación de Regiones Militares, aún no se ha llegado a una decisión al respecto.
- c. Actualmente, el apoyo de servicios a las distintas Unidades se viene pres-

tando en forma descentralizada, a cargo de las respectivas Compañías de Comando y Servicio.

- d. Ninguna de las Unidades Operativas que existen, tiene una Unidad de Apoyo de Servicios para el combate que esté cumpliendo funciones administrativas en forma descentralizada.
- x e. La propuesta de reorganización de la Fuerza contempla que la Brigada es una Unidad esencialmente operativa y la Región Militar asume en su totalidad la responsabilidad administrativa.
- f. Actualmente la parte administrativa carece de administración y criterio especialmente en lo relacionado con adquisiciones, almacenamiento y suministro.

#### 4. DISCUSION

e. VENTAJAS DEL BATALLON DE APOYO LOGISTICO DE LA REGION MILITAR, TAL COMO SE PROPONE.

(i) Desde tiempo de paz se organiza una Unidad de apoyo logístico, tipo ca, que permite:

(a) No dejar a la improvisación el apoyo requerido para mantener operaciones militares continuadas.

(b) Corregir las deficiencias que pueda tener en la práctica.

- (c) Condyuvar al desarrollo de la Región a que pertenece, utilizando los recursos disponibles en beneficio de las zonas marginadas y de aquellas que sean azotadas por calamidades públicas, y
  - (d) La práctica de Oficiales, Sub-Oficiales, Soldados y Civiles en aspectos logísticos.
- (2) Permite disponer de un adecuado medio para operar un ascón administrativo de apoyo para la Región Militar, puesto que se concentra en una Unidad especializada los elementos necesarios, para prestar el apoyo requerido.
  - (3) Al dotarlo de Unidades de Abastecimientos, Transporte, Mantenimiento, Sanidad y servicios en campaña, permite solucionar en su mayor parte el complejo problema de logística a que se ven abocados los Comendantes de los escalones operativos.
  - (4) La movilidad de cada una de sus Unidades Fundamentales asegura un rápido, eficiente y flexible servicio en todo momento.

**b. Comando y Compañía de Comando y Servicios.**

El Comando del Batallón cuenta con su plana mayor, encargada del planteamiento administrativo y logístico en forma general y exclusiva, situación que permite mantener una adecuada preparación, la previsión necesaria para asegurar el eficiente funcionamiento de todos los servicios y el apoyo de

las operaciones tácticas a cargo de las Unidades de Combate.

La Compañía de Comando y Servicios hace posible atender las necesidades internas del Batallón, así como la prestación del servicio de transmisiones de área hasta para dos Unidades especiales o Fuerzas de tarea que sea necesario crear dentro de la región.

Con el pelotón auxiliar de Comando se garantiza el funcionamiento de las Secciones de la planta mayor del Batallón.

El pelotón de servicios permite solucionar los problemas relacionados con abastecimientos, Sanidad, Transporte, Transmisiones, Servicios de Guarnición y Material de Guerra del Batallón; además, al servicio de transmisiones de área a la Región Militar quedó expuesto anteriormente.

El pelotón de seguridad permite atender los requerimientos internos del Batallón y asegura su P.D.M.

#### c. Compañía de Abastecimientos.

Concentra en una Unidad los Abastecimientos de todas las clases y la adquisición de los de clase I y III haciendo posible una dirección centralizada y una ejecución descentralizada, tan necesaria esta última, por la extensión de la jurisdicción de una Región Militar.

El pelotón de Comando y Servicios permite la dirección descentralizada del apoyo de abastecimientos en todas sus clases.



El pelotón de clase I, con sus tres Secciones, permite el apoyo simultáneo a tres Brigadas y la distribución de acuerdo con las necesidades de cada una de las Unidades apoyadas, ofreciendo suficiente flexibilidad en la operación de los depósitos y puntos de distribución de la clase. Cada Sección cuenta con un personal de seguridad inmediata para sus instalaciones.

El pelotón de la clase II y IV, igual que el de la clase I, puede apoyar a tres Unidades Operativas simultáneamente, por medio de sus tres Secciones, dotadas con personal para el movimiento del material y para seguridad.

Las organizaciones de los pelotones de la clase I, II y IV, permiten su funcionamiento en caso necesario obteniendo así duplicación de los servicios que cada uno presta por separado.

El pelotón de clase III, apoyado simultáneamente por 3 Brigadas, con capacidad de poner en su apoyo seis camiones internos y el personal necesario para su operación y seguridad. Por este sistema se obtiene flexibilidad en la distribución de las Unidades subalternas de Comando apoyado.

El pelotón de clase V, se encarga del almacenamiento y entrega de la clase. Apoya a tres Unidades Operativas simultáneamente estableciendo depósitos con medios móviles para la distribución a las Unidades de acuerdo con la prioridad determinada por el Comando Apoyado. Con la dotación reducida opera un depósito por Brigada con el personal necesario para su seguridad inmediata.

El contar la Compañía con el pelotón de adquisiciones para clases I y III, permite que el apoyo prestado sea mas flexible, por cuanto por cada una de las Brigadas Apoyadas, habrá una Sección de este pelotón con el personal necesario y experimentado, que se encarga de las cotizaciones y adquisiciones de los Abastecimientos requeridos. Se hace mas necesario este pelotón si se tiene en cuenta lo extenso de la Jurisdicción de una Región Militar, ya que contará con sub-regiones completamente independientes geográficamente y con características totalmente diferentes, que hace que las necesidades en cuanto a abastecimientos de clase I y III principalmente, difieran esencialmente entre las sub-regiones. El concepto del planeamiento centralizado de la ejecución descentralizada hace mas necesario la existencia de este pelotón bajo el mando de la Unidad Fundamental que tiene bajo su responsabilidad los pelotones de abastecimientos.

#### d. Compañía de Transporte.

Si bien es cierto que la capacidad de esta compañía no satisface las necesidades reales de las Unidades que podrían componer la Región Militar, si está en capacidad de apoyar simultáneamente a tres Unidades Operativas, con el transporte necesario para motorizar en forma total un Batallón de Infantería por Brigada ó transportar 420 toneladas de abastecimientos. Cuenta esta compañía con la flexibilidad indispensable para distribuir su equipo y personal de acuerdo con la misión que cumple la Unidad Operativa ó la jurisdicción en donde actuar.

Cada uno de los Pelotones de la Compañía de Transporte, tiene los medios para satisfacer en forma independiente sus necesidades técnicas y abastecimientos mas inmediatos.

e. Compañía de Mantenimiento.

De la eficiencia de su funcionamiento no es necesario hablar, puesto que la existencia de las Unidades Móviles apoyando a tres Brigadas, nos dicen muy a las claras que esta organización es adecuada, flexible y operativa en cualquier medio o región.

Las capacidades del taller fijo en lo relativo a vehículos, armamento y transmisiones, se determinan por reparaciones de tercer escalón con restricciones en el de cuarto escalón; su dotación se debe a la necesidad de llevar a cabo trabajos prolongados que requieren mayor número de instrumentos y herramientas especiales.

Los equipos móviles de mantenimiento son la base primordial de la organización de la Compañía, puesto que mantiene la mayor capacidad de operación. El personal y el equipo prestan un eficiente servicio técnico con rapidez empleando métodos y procedimientos análogos a los de los talleres fijos.

El pelotón de abastecimientos permite un eficiente y equilibrado sistema de suministro de repuestos a las Unidades, siendo este aspecto un factor decisivo en el mantenimiento preventivo del material.

## f. Compañía de Sanidad.

Esta Unidad Fundamental compuesta por cinco pelotones: Uno de Comando - uno de Ambulancias y tres de Médico y hospitalizaciones, garantiza la coordinación y prestación del servicio de sanidad en los aspectos de mayor urgencia no solamente durante operaciones, sino también en tiempo de paz, como son: las evacuaciones, puestos de socorro, emergencias y hospitalizaciones transitorias, servicios que aseguran mediante la actuación de todo el ~~comando~~ en forma centralizado y coordinado.

El pelotón de ambulancias de flexibilidad a las evacuaciones desde los puestos de concentración de Unidad Táctica, hasta los puestos de socorro.

Los pelotones de médico y hospitalizaciones organizados para atender con un puesto de socorro hasta tres Unidades Tácticas por Unidad Operativa y un servicio de emergencias y hospitalizaciones transitorios por Brigada, permite llevar los servicios de sanidad con el personal y material requerido para tan importante actividad, hasta nivel Batallón y organizar las evacuaciones y atenciones del personal acorde de la enfermedad o herida recibida, garantizando un servicio eficiente en todos los niveles, una adecuada clasificación de los heridos y enfermos, con capacidad para atender hospitalariamente a quienes por su gravedad no pueden ser evacuados hacia hospitales regional o el Central Militar, o también a quienes, según concepto médico, puedan recuperarse en la misma área de operaciones con los medios existentes.

**g. Compañía de Servicios en Campaña.**

Con capacidad para prestar servicios funerarios, de caja y pagaduría y tiendas únicamente.

Con el pelotón de servicios funerarios tiene capacidad para atender tan indispensable función de personal hasta para tres Brigadas.

El pelotón de la Pagaduría se ha ideado para centralizar esta actividad en la Región Militar y facilitar la adquisición de aquellos Abastecimientos y servicios que puedan conseguirse en la jurisdicción de la Región Militar. El pelotón cuenta con los equipos indispensables para garantizar una eficiente funcionamiento y conseguir que las disposiciones vigentes sobre situación de fondos sean flexibles y permitan la concentración de las sumas recibidas para adquisiciones de contado en el Comando de la Región Militar bajo la responsabilidad del personal idóneo con los requisitos que la legislación administrativa actual exige.

El pelotón de tiendas permite la prestación de este servicio en forma móvil hasta para tres Brigadas, pudiendo, en un caso dado y de acuerdo con las dificultades que presente el área de operaciones, aumentar o disminuir este apoyo a aquella Unidad que así lo requiera.

**5. CONCLUSIONES**

Que se adopte la organización del Batallón de Apoyo logístico para una Región Militar con la TOE propuesta.

## 6. RECOMENDACIONES

- a. Si las actuales circunstancias no permiten su activación con TOE completa, se adopte esta misma TOE reducida.
- b. Como la flexibilidad de la organización propuesta permite activar equipos para apoyar una Brigada, y en caso de no ser posible su experimentación con TOE reducida se activan los equipos necesarios de abastecimientos, transporte, mantenimiento, sanidad y servicios en campaña para una Unidad Operativa, con el fin de establecer la bondad y eficacia de la organización y corregir las fallas que pueda tener.

## 7. NOTAS

- a. La organización que se propone no incluye: Servicios de mano de obra, construcción, procesamiento de reemplazos y otros servicios como panadería, lavandería, cocinas de campaña, etc. por los siguientes motivos:

(1) Mano de obra: Debe ser suministrado por el cinco de la Región Militar en coordinación con el cinco del Batallón de Apoyo Logístico de acuerdo con las necesidades que se presenten. La creación de una Unidad, en forma permanente dentro del Batallón, específicamente para esta actividad conlleva un aumento considerable de cuadros y tropas en la organización que no estamos en capacidad de tener paralelo con el aumento del presupuesto.

(2) Construcciones: Se consideró que este servicio debe ser prestado directa -

mente por el Comando del Ejército (Servicio de Ingenieros).

- (3) Reemplazos: De acuerdo con la idea actual del Comando del Ejército en cuanto a la reorganización de la Fuerza, se tiene planeada una Unidad específicamente para el entrenamiento y distribución de todos los reemplazos necesarios para la Región Militar, liberando de esta actividad a la Unidad encargada del apoyo de servicios para el combate.
- (4) Otros Servicios: Dentro de las condiciones actuales del personal y presupuesto, no se está en capacidad de prestar con eficiencia los servicios de: panadería, lavandería, etc. a este nivel.
- b. La amplitud del área donde debe operar una Región Militar, dificultará su control.
- c. La multiplicidad de especialidades dificultará un entrenamiento coordinado.
- d. La misma multiplicidad de especialidades, requerirá gran complejidad en el entrenamiento y la necesidad de poner especialistas de una gran variedad de actividades.
- e. Las letras b - c y d pueden ser consideradas como los problemas mayores para el Batallón, uniéndose a estos el personal requerido para su organización.

**TABLA DE ORGANIZACION  
Y EQUIPO**

**RESERVADO**

COPIA No. \_\_\_\_\_  
T.O.E. No. \_\_\_\_\_  
ESCUELA SUPERIOR DE GUERRA  
CURSO DE ESTADO MAYOR  
Bogotá, D.E., Octubre de 1.970

**BATALLON DE APOYO LOGISTICO DE LA REGION MILITAR**

SECCION	I	GENERALIDADES
SECCION	II	ORGANIZACION (Personal) DISTRIBUCION RESUMEN OBSERVACIONES
SECCION	III	EQUIPO RESUMEN OBSERVACIONES

**SECCION I GENERALIDADES**

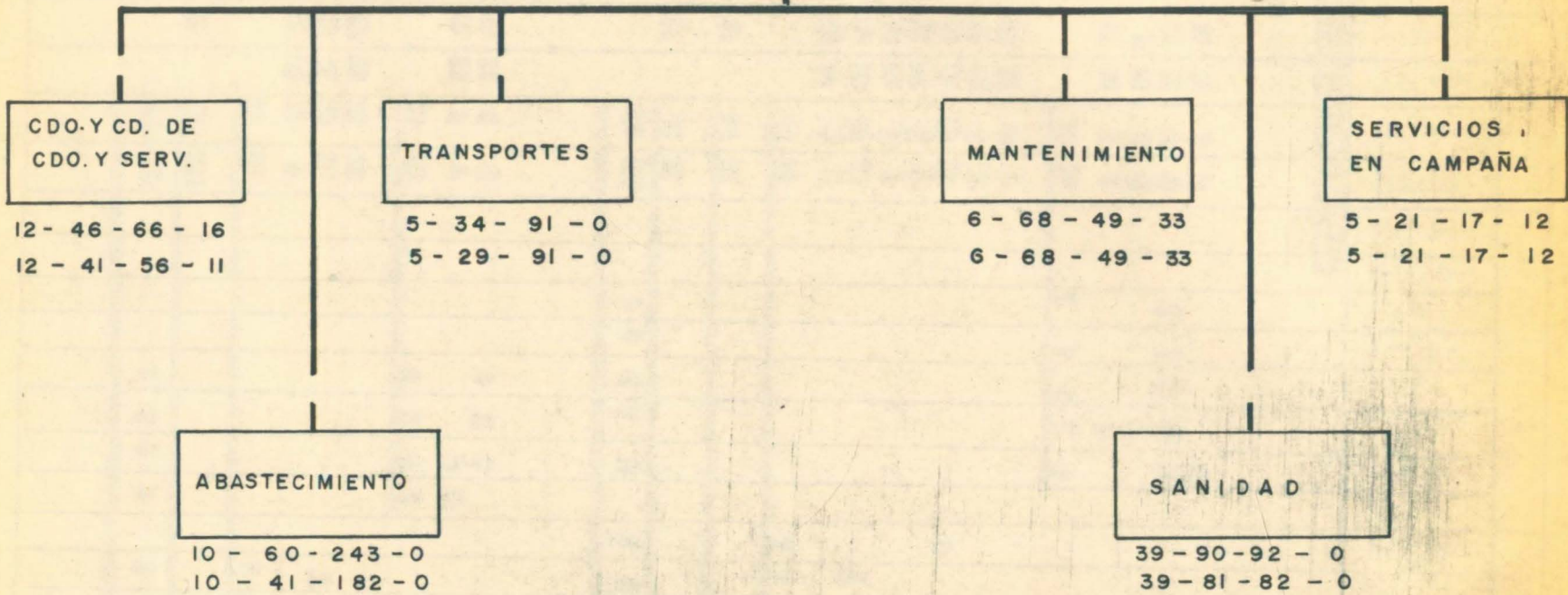
1. **VISION** : Proporcionar a las Unidades Orgánicas de la Región Militar Apoyo de Servicios para el Combate, exceptuando Abastecimientos de Ingenieros.
2. **ORGANICO** : De la Región Militar.
3. **CAPACIDADES** :
  - a. Proporcionar Apoyo Logístico a la Región Militar, incluyendo la capacidad de establecer Puntos de Distribución de las Clases I, II, III y IV y Puntos de Abastecimientos de Municiones.
  - b. Proporcionar Mantenimiento de Tercer Escalón a todos los Servicios exceptuando Sanidad y Equipo de Ingenieros.
  - c. Proporcionar Servicio de Sanidad a las Unidades de la Región Militar, incluyendo evacuación, establecimientos de Puntos de Socorro, Clasificación, Tratamiento Odontológico de Emergencia y Abastecimiento Médico.
  - d. Aumentar la capacidad de transporte de las Unidades Operativas Honoras de la Región Militar.
  - e. Proporcionar seguridad local a sus propias instalaciones.
  - f. Proporcionar Servicios de Caspaia con limitaciones.
  - g. Proporcionar Transmisiones de Afca hasta para dos Unidades.
4. **LIMITACIONES:**
  - a. En Operaciones requiere apoyo adicional de transmisiones.
  - b. No suministra servicios de Baño, Lavandería y Panadería.
  - c. En Operaciones Intérgas de Abastecimientos requiere apoyo de mano de obra.
  - d. No precarga reemplazos.
5. **MOVILIDAD** : 100/10/11
6. **DOTACION** : Una por Región Militar.



II

BATALLON  
APOYO LOGISTICO  
REGION MILITAR

77 - 319    - 558 - 4  
77 - 281    - 477 - 56



SECCION 11 ORGANIZACION

TOE No.

ORGANIZACION	Categoría	Arma o Servicio	DOTACION		OFICIALES							SUB-OFICIALES						Soldados	Civiles	Arma Individual
			Completa	Reducida	licr. Gral.	Brig. Gral.	Coronel	Tte. Cor.	Mayor	Capitán	Teniente	Sub-Tte.	Sgto. licr.	Sgto. lo.	Sgto. V/lo.	Sgto. 2o.	Cabo lo.			
<b>RESERVA BATALLON DE APOYO LOGISTICO REGION MILITAR:</b>																				
<b>COMANDO Y CP. DE COMANDO Y SERVICIOS :</b>																				
<b>OFICIALES :</b>	OF	MI	1	1						1										
	OF	IT	6	6			1	1	2	3	1									
	OF	SA	2	2						2										
	OF	CS	1	1						1										
<b>Total Oficiales:</b>			12	12			1	1	2	6	2									
<b>SUBOFICIALES:</b>	SO	MI	5	5									1	1	3					
	SO	AR	1	1									1	1						
	SO	IT	22	19							2		5	9	5	1				
	SO	CS	2	2									1	1						
	SO	TP	1	1									1							
	SO	TR	12	10								1		4	6	1				
	SO	SA	3	3										3						
<b>Total Suboficiales:</b>			46	41							2	1	9	18	14	2				
<b>SOLDADOS : Totals:</b>	SL		66	66													66			
<b>CIVILES : Totals:</b>	CV		16	11													16			
<b>Total Cp. de Comando</b>			140	120			1	1	2	6	2	2	1	9	18	14	2	66	16	
<b>CP. DE ABASTECIMIENTOS :</b>																				
<b>OFICIALES:</b>	OF	IT	6	6					1	2	3									
	OF	BO	4	4							1	3								
<b>Total Oficiales:</b>			10	10					1	2	4	3								
<b>SUBOFICIALES :</b>	SO	MI	12	12													12			
	SO	IT	33	29									1	0	17	6				
	SO	BO	15	3											6	9				
<b>Total Suboficiales:</b>			60	44									1	0	23	27				
<b>SOLDADOS : Totals:</b>	SL		243	182													243			
<b>Total Cp. de Abastec.</b>			313	233					1	2	4	3	1	0	23	27		243		
<b>COMPANIA DE TRANSPORTES:</b>																				

INDICE	Línea	ORGANIZACION	Categoría	Arma o Servicio	DISTRIBUCION		OFICIALES										SUB-OFICIALES						Civiles	Arma Individual	Subsecciones				
					Completa	Reducida	Mar. Gral.	Brig. Gral.	Coronel	Tte. Cor.	Mayor	Capitán	Teniente	Sub-Tte.	Sgto. Mayor	Sgto. 1o.	Sgto. V/1o.	Sgto. 2o.	Cabo 1o.	Cabo 2o.	Soldados								
		<b>OFICIALES : Totals</b>	OF	TP	5	5					1	1	3																
		<b>SUBOFICIALES: Totals</b>	SO	TP	36	20										1		20	12										
		<b>SOLDADOS : Totals</b>	SL		01	01																				01			
		<b>Total Cp. de Transportes</b>			130	125					1	1	3			1		20	12						01				
		<b><u>COMPANIA DE MANTENIMIENTO:</u></b>																											
		<b>OFICIALES:</b>	OF	BO	3	3					1	1	1																
			OF	TP	2	2							2																
			OF	TR	1	1							1																
		<b>Total Oficiales</b>			6	6					1	1	4																
		<b>SUBOFICIALES:</b>	SO	BT	6	6										2	1	4	1										
			SO	BO	17	17									1	1	5	7	3										
			SO	TP	20	20									1		3	11	0						0				
			SO	TR	13	13										1	4	5	3										
			SO	SA	1	1												1											
		<b>Total Suboficiales</b>			60	60									2	4	13	20	15	0									
		<b>SOLDADOS : Totals</b>	SL		40	40																				40			
		<b>CIVILES : Totals</b>	CV		33	33																					33		
		<b>Total Cp. de Mantenimiento</b>			190	190					1	1	4			2	4	13	20	15	0			40	33				
		<b><u>COMPANIA DE SANIDAD :</u></b>																											
		<b>OFICIALES :</b>	OF	BT	2	2							1	1															
			OF	SA	37	37					4	21	12																
		<b>Total Oficiales</b>			39	39					4	22	13																
		<b>SUBOFICIALES:</b>	SO	BT	15	15										1	7		1	0									
			SO	SA	75	60										3	0	26	33	0									
		<b>Total Suboficiales</b>			90	60										3	7	33	33	10	0								
		<b>SOLDADOS : Totals</b>	SL		02	02																				02			
		<b>Total Cp. de Sanidad</b>			221	202					4	22	13			3	7	33	33	10	0			02					



DICE	Línea	ORGANIZACION	Categoría	Arma o Servicio	DOTACION		OFICIALES							SUB-OFFICIALES					Soldados	Civiles	Arma Individual	Reservaciones													
					Completa	Reducida	lror. Gral.	Brig. Gral.	Coronel	Tte. Cor.	Mayor	Capitán	Teniente	Sub-Tte.	Sqto. lror.	Sqto. lo.	Sqto. v/lo.	Sqto. 2o.					Cabo lo.	Cabo 2o.											
			OF	IT		23			1	1	4	0	5	1																					
			OF	OB		7					1	1	2	3																					
			OF	TP		7					1	1	5																						
			OF	TR		1							1																						
			OF	SA		30					4	23	12																						
			OF	CU		1						1																							
			<b>Total Oficiales</b>				<b>77</b>			<b>1</b>	<b>1</b>	<b>10</b>	<b>35</b>	<b>21</b>	<b>9</b>																				
			<b>SUBOFICIALES: T</b>				<b>17</b>									<b>1</b>			<b>1</b>	<b>10</b>															
			SO	AR		1																													
			SO	IT		50									<b>3</b>	<b>9</b>		<b>1</b>	<b>10</b>	<b>6</b>															
			SO	OG		22									<b>1</b>	<b>1</b>		<b>6</b>	<b>17</b>	<b>9</b>	<b>6</b>														
			SO	TP		30									<b>1</b>	<b>1</b>		<b>20</b>	<b>23</b>	<b>8</b>	<b>6</b>														
			SO	TR		23									<b>1</b>	<b>2</b>		<b>4</b>	<b>6</b>	<b>6</b>	<b>1</b>														
			SO	SA		70									<b>3</b>	<b>6</b>		<b>20</b>	<b>30</b>	<b>9</b>	<b>6</b>														
			<b>Total Suboficiales</b>				<b>257</b>									<b>6</b>	<b>20</b>	<b>60</b>	<b>66</b>	<b>62</b>	<b>13</b>														
			<b>SOLDADOS : Total:</b>				<b>477</b>																												
			<b>CIVILES : Total:</b>				<b>56</b>																												
			<b>Total Dotac. Reducida Dot:</b>				<b>691</b>			<b>1</b>	<b>1</b>	<b>10</b>	<b>35</b>	<b>21</b>	<b>9</b>	<b>6</b>	<b>20</b>	<b>60</b>	<b>66</b>	<b>62</b>	<b>13</b>	<b>477</b>	<b>56</b>												
			<b>RESUMEN DE CIVILES :</b>																																
			Especialista 1er. Grupo .....																																
			Especialista 2o. Grupo .....				4	4																											
			Adjuntos .....				52	48																											
			Auxiliares .....				5	4																											
			<b>Total Civiles .....</b>				<b>61</b>	<b>60</b>																											

01  
02  
03  
04

No. de Orden	EQUIPO	DOTACION		OBS.
		COMPL.	REDUC.	
<b><u>BATALLON DE APOYO LOGISTICO DE LA REGION MILITAR</u></b>				
<b><u>MATERIAL DE GUERRA :</u></b>				
01	Armadillos de Campaña . . . . .	22	22	
02	Bayonetas con vaina para Carabina . . . . .	600	654	
03	Carabinas . . . . .	600	654	
05	Fusiles . . . . .	204	200	
06	Juegos de Herramienta para Armero . . . . .	3	3	
08	Juegos Individuales para Arma de Armas . . . . .	654	633	
07	Carro-Taller de transmisiones . . . . .	3	3	
08	Carro-Taller de Transportes . . . . .	3	3	
09	Carro-Taller de Material de Guerra . . . . .	3	3	
10	Carro-Taller de Soldadura . . . . .	3	3	
11	Pistolas con Fardo . . . . .	51	51	
12	Forte-Procederos para Carabina . . . . .	600	654	
13	Forte-Procederos para Pistolas . . . . .	51	51	
14	Procederos para Carabina . . . . .	1027	1002	
15	Procederos para Pistola . . . . .	150	150	
16	Taller Fijo de Mantenimiento III y IV Escalón . . . . .	1	1	
<b><u>MATERIAL DE INTENDENCIA</u></b>				
01	Almohada de Bata . . . . .	1015	601	
02	Bandera de Guerra . . . . .	1	1	
03	Baldas Galvanizadas . . . . .	10	10	
04	Batas de Combate (parca) . . . . .	1403	1310	
05	Batas Tents . . . . .	1015	601	
06	Canecas de 5 Galones para Agua . . . . .	100	100	
07	Canecas de 5 Galones para Gasolina . . . . .	100	100	
08	Canecas de 55 Galones para Gasolina . . . . .	3000	3000	
09	Contenedores con jarro . . . . .	1015	601	
10	Corpas individuales . . . . .	1015	601	
11	Corpas de Rancho . . . . .	3	3	
12	Corpas grandes de utilidad general . . . . .	30	30	
13	Corpas para tienda y puesto de mando . . . . .	4	4	
14	Corpas para letrinas . . . . .	10	13	
15	Corpas para talleres . . . . .	15	5	
16	Corpas tipo hospital . . . . .	25	25	
17	Corpas para PDI . . . . .	15	15	
18	Canecas de fibra . . . . .	700	633	
19	Catras estilicas . . . . .	1015	601	
20	Cinturones de lana con resilla . . . . .	1015	601	
21	Cinturones de raso . . . . .	600	600	
22	Colchones de barro . . . . .	1015	601	
23	Casa de Cruz Roja . . . . .	231	232	
24	Escritorios de Campaña . . . . .	01	01	
25	Estuches con plomo y aceites . . . . .	1015	601	

No. de Orden	EQUIPO	DOTACION		OBS.
		COMPL.	REDUC.	
26	Frazadas . . . . .	3,045	2673	
27	Fundas para almohada . . . . .	1015	881	
28	Juegos de Corder para Oficiales . . . . .	1	1	
29	Juegos de Corderos de Capata . . . . .	1015	881	
30	Juegos de Poluparra con estuche . . . . .	3	3	
31	Juegos de Sopa Interior . . . . .	1674	1431	
32	Juegos de platos . . . . .	8	8	
33	Llaves de gasolina . . . . .	85	85	
34	Bachetas . . . . .	40	40	
35	Básculas de escribir portátiles . . . . .	38	38	
36	Básculas de escribir carro-grande . . . . .	11	11	
37	Bases metálicas plegables . . . . .	48	48	
38	Bedias (peras) . . . . .	1674	1431	
39	Bedias administrativas . . . . .	1015	881	
40	Overoles . . . . .	301	301	
41	Porte-papeles sanitario . . . . .	124	109	
42	Palas mango largo . . . . .	40	40	
43	Palas mango corto . . . . .	8	8	
44	Platos esmaltados . . . . .	2030	1782	
45	Porte-platos . . . . .	23	23	
46	Picos de mango largo . . . . .	26	26	
47	Sillas . . . . .	3046	2671	
48	Sacos de capata . . . . .	1015	881	
49	Sillas metálicas . . . . .	98	98	
50	Sofieres . . . . .	558	477	
51	Toldillos . . . . .	880	880	
52	Techos . . . . .	1116	964	
53	Uniformes de 1 <sup>er</sup> Habana . . . . .	2130	1782	
54	Uniformes de Capata . . . . .	1015	881	
<u>INSTRUMENTOS DE TRANSPORTES :</u>				
01	Automóvil 1/4 ton. . . . .	27	27	
02	Camiones Cisternas . . . . .	8	8	
03	Carro-taller de material de guerra . . . . .	3	3	
04	Carro-taller de material de transmisiones . . . . .	3	3	
05	Carro-taller de transportes . . . . .	8	8	
06	Carro-taller de Soldadura . . . . .	3	3	
07	Carro-lampas . . . . .	3	3	
08	Equipo de ruta para vehículos en general . . . . .	28	28	
09	Grúas . . . . .	7	3	
10	Juego de herramientas para mecánico en general . . . . .	20	20	
11	Juego de herramientas común para mantenimiento orgánico II Escalón . . . . .	1	1	
12	Juego de herramientas No. 7 elevador y raschips para mantenimiento orgánico de II Escalón . . . . .	1	1	
13	Juego de herramientas para Vehículos Livianos . . . . .	8	3	

No. de Orden	EQUIPO	DOTACION		OBS.
		COMPL.	REDUC.	
16	Juego de Herramientas para Vehiculos Medianos . . . . .	9	4	
15	Juego de Herramientas para Vehiculos Pesados . . . . .	2	2	
16	Vehiculos de 1/4 Ton. . . . .	20	17	
17	Vehiculos de 3/4 Ton. . . . .	23	15	100
18	Vehiculos de 2 1/2 Ton. . . . .	117	114	101
19	Remolques de 1/4 Ton. . . . .	7	5	
20	Remolques de 3/4 Ton. . . . .	8	4	
21	Remolques de 1 1/2 Ton. . . . .	50	55	
<u>MATERIAL DE SALUD</u>				
01	Kit de Tablillas . . . . .	1	1	
02	Caja II-1 (Vendajes y apósitos) . . . . .	1	1	
03	Caja II-2 (Drogas e Instrumental) . . . . .	1	1	
04	Equipo de Campaña para enfermeros de Primeros Auxilios . . . . .	12	12	
05	Mesas para médicos y odontólogos . . . . .	74	74	
06	Grasadores de Cruz Roja . . . . .	221	202	
07	Camillas . . . . .	61	61	
08	Equipo de Venoclisis (Transfusiones) . . . . .	2	2	
09	Equipo Odontológico de Campaña (2 Cajas) . . . . .	13	13	
10	Resucitador portátil (Equipo de Oxígeno) . . . . .	10	10	
11	Equipo de Anestesia General . . . . .	3	3	
12	Esterilizadores . . . . .	3	3	
13	Equipo de Anestesia Local . . . . .	3	3	
14	Equipos de Cirugía Mayor . . . . .	3	3	
15	Equipos de pequeña cirugía . . . . .	9	9	
16	Substantores y Accesorios . . . . .	12	12	
17	Equipos de Emergencia . . . . .	9	9	
18	Equipos de Laboratorio y Accesorios . . . . .	3	3	
19	Equipos de Traumatología completos . . . . .	3	3	
20	Frascos y botellas . . . . .	1000	1000	
21	Instrumentos ópticos . . . . .	3	3	
22	Instrumentos para presión temperatura y control . . . . .	3	3	
23	Lámparas para cirugía . . . . .	12	12	
24	Mesas para cirugía de campaña . . . . .	9	9	
25	Borrales para camilleros . . . . .	27	27	
26	Borrales para enfermeros . . . . .	21	21	
27	Piñones para enfermeros . . . . .	160	160	
28	Recipientes desépticos de uso hospitalario . . . . .	30	30	
29	Vendajes e apósitos para paquete sanitario individual . . . . .	124	109	
<u>MATERIAL DE TRANSMISIONES</u>				
01	Antena de distancia Tipo P-A 500 . . . . .	1	1	
02	Carretes RL-30 con 1/4 de milla de alambre 601/01 . . . . .	8	8	
03	Carretes RL-150 (Con 1 milla de alambre) . . . . .	6	6	



No. de Orden	EQUIPO	DOTACION		DGS.
		COMPL.	REDUC.	
04	Central telefónica TI-2 . . . . .	3	3	
05	Conmutador telefónico . . . . .	1	1	
06	Convertidor de Red Tipo M-959 . . . . .	1	1	
07	Convertidor cifrador . . . . .	1	1	
08	Detectores de línea tipo XCI-525 G . . . . .	1	1	
09	Equipo de comprobación TI-301 . . . . .	1	1	
10	Esquemas para trazar (pares) . . . . .	3	3	
11	Estación fija de CI (tres puestos) . . . . .	1	1	
12	Estuches de herramientas para técnicos . . . . .	2	2	
13	Juegos de paneles AP-30 . . . . .	3	3	
14	Juegos de Paneles AP-50 . . . . .	3	3	
15	Larings-audifonos SE-512 . . . . .	4	4	
16	Máquina de escribir para telegrafía . . . . .	1	1	
17	Plantas eléctricas de 6 KW . . . . .	3	3	
18	Procedores de Datarios DA-37/38 . . . . .	2	2	
19	Radio-voz WF . . . . .	2	2	
20	Radio AM-51C-6 . . . . .	2	2	
21	Radio SSB-1 . . . . .	4	4	
22	Radio S-C-3012 . . . . .	5	5	
23	Telefonos para control remoto SSB-1 . . . . .	2	2	
24	Telefonos de Casapa FIF-50 . . . . .	10	10	
25	Teletipo AM/51C-142 . . . . .	1	1	
<b><u>herramienta y equipo especial</u></b>				
01	Equipo de latonería completo . . . . .	3	3	
02	Equipo de tipografía completo . . . . .	1	1	
03	Equipo de soldadura . . . . .	3	3	
04	Equipo de soldadura de acero . . . . .	3	3	
05	Equipo de carpintería . . . . .	1	1	
06	Plantas eléctricas . . . . .	4	4	

**OBSERVACIONES :**

- 100 = Pueden ser reemplazados por Vehiculos administrativos de 1 1/2 Ton.
- 101 = Pueden ser reemplazados por Vehiculos administrativos de 5 Ton. (F-000)

TABLA DE ORGANIZACION  
Y EQUIPO

RESERVADO

COPIA No. \_\_\_\_\_  
V.O.L. No. \_\_\_\_\_  
ESCUOLA SUPERIOR DE GUERRA  
CURSO DE ESTADO MAYOR  
Daguid, Octubre de 1.930.

COMANDO Y COMPAÑIA DE COMANDO Y SERVICIOS DEL BAT. APOYO LOG.

SECCION	I	GENERALIDADES
SECCION	II	ORGANIZACION (Personal) DISTRIBUCION RESUMEN OBSERVACIONES
SECCION	III	EQUIPO RESUMEN OBSERVACIONES

		<u>SECCION</u>	<u>I</u>	<u>GENERALIDADES</u>
1.	MISION	:		Proporcionar Comando y Control al Batallón de Apoyo Logístico de la Región Militar.
2.	ORGANICA	:		Del Batallón de Apoyo Logístico de la Región Militar.
3.	CAPACIDADES	:		a. Proporcionar Comando, planeamiento, supervigilancia y control de las Operaciones Logísticas de la Región Militar. b. Asesorar al Comandante del Batallón de Apoyo Logístico en los ejercicios de Abastecimiento, Mantenimiento, Transportes, Sanidad y Servicios en Campaña. c. Conducir inspecciones para determinar el grado de alistamiento del Batallón de Apoyo Logístico y demás Unidades de Apoyo de Servicios para el Combate de la Región Militar, para cumplir con sus funciones técnicas en el combate. d. Proveer seguridad inmediata a las instalaciones del Batallón de Apoyo Logístico. e. Proveer mantenimiento y abastecimiento orgánico al Batallón de Apoyo Logístico en todos los servicios. f. Suministrar apoyo de servicio de Transiciones de arca hasta dos Fzas de tarea que se organicen.
4.	LIMITACIONES	:		Cuando el Batallón de Apoyo Logístico aumente en Unidades subordinadas, la Compañía de Comando y Servicios requiere adición de Personal y Servicios.
5.	MOVILIDAD	:		100% Móvil.
6.	DOTACION	:		Una para el Batallón de Apoyo Logístico de la Región Militar.

CDO Y CP. DE  
COMANDO Y SERVICIO

12 - 46    66 - 16  
12 - 41    56 - 11

COMANDO  
BATA LLON

5 - 0 - 0 - 0  
5 - 0 - 0 - 0

CP. DE  
COMANDO

7 - 46    66 - 16  
7 - 41    56 - 11

COMANDO DE  
C.P.

1 - 1 - 1 - 0  
1 - 1 - 1 - 0

AUXILIAR CDO.  
BATA LLON

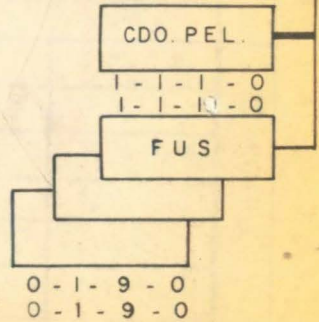
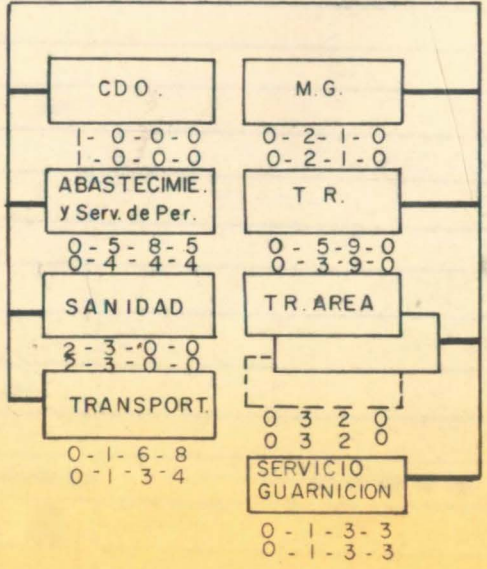
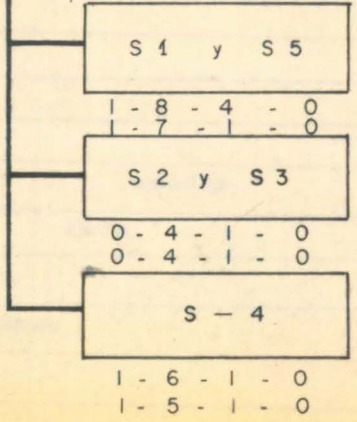
2 - 17 - 6 - 0  
2 - 16 - 3 - 0

SERVICIOS

3 - 23 - 31 - 16  
3 - 20 - 24 - 11

SEGURIDAD

1 - 4    28 - 0  
1 - 4    28 - 0



DICE	Línea	ORGANIZACION	Categoría	Arma o Servicio	DOTACION		OFICIALES								SUB-OFICIALES								Salidas	Civiles	Arma Individual	Quintados										
					Completa	Reducida	Lic. Gral.	Brig. Gral.	Coronel	Tte. Cor.	Mayor	Capitán	Teniente	Sub-Tte.	Sygo. Per.	Sygo. 1o.	Sygo. V/1o.	Sygo. 2o.	Cabo 1o.	Cabo 2o.																
		<b>Cdo. y Cp. de Cdo. y Serv.</b>																																		
		<u>Comando Batallón</u>																																		
	01	Comandante de Batallón	OF	HT		1	1																													
	02	Ejecutivo	OF	HT		1	1																													
	03	S-1 y S-5	OF	HT		1	1																													
	04	S-2 y S-3	OF	HT		1	1																													
	05	S-4	OF	HT		1	1																													
						5	5																													
		<u>Cp. de Comando</u>																																		
	A	<u>Comando de Cp.</u>																																		
	01	Comandante	OF	HT		1	1																													
	02	Régimen Interno	SB	HT		1	1																													
	03	Estafeta	SL			1	1																													
						3	3																													
	B	<u>Pelotón Auxiliar Comando</u>																																		
	01	<u>Sección S-1 y S-5</u>																																		
	01	Capellán	OF	CU		1	1																													
	02	Suboficial de Personal	SB	HT		1	1																													
	03	Suboficial Asuntos Civiles	SB	HT		1	1																													
	04	Becandado del Cdo.	SB	HT		1	1																													
	05	Becandado del Ejecutivo	SB	HT		1	1																													
	06	Suboficial Hojas de Vida	SB	HT		1	1																													
	07	Senajero	SB	HT		1																														
	08	Correos y Proyecciones	SB	TR		1	1																													
	09	Registrador y Archivero	SB	HT		1	1																													
	10	Senajero	SL			1	1																													
	11	Auxiliares de Correo	LS			3																														
						13	9																													
	02	<u>Sección S-3 y S-2</u>																																		
	01	Inteligencia y Cont. a-Int.	SB	AR		1	1																													
	02	Operaciones	SB	HT		1	1																													
	03	Becandado	SB	HT		1	1																													

000











No. de Orden	EQUIPO	DOTACION		OBS.
		COMPL.	REDUC.	
<b><u>COMANDO Y GP. DE COMANDO Y SERVICIOS</u></b>				
<b><u>MATERIAL DE GUERRA</u></b>				
01	Anteojos de Campaña . . . . .	5	5	
02	Carabinas . . . . .	60	57	
03	Juegos de Nervaduras para Arcero . . . . .	1	1	
04	Juegos Individuales para Arco de Armasite . . . . .	124	100	
05	Pistolas con funda . . . . .	5	5	
06	Porta-procedores para Carabina . . . . .	60	57	
07	Porta-procedores para Pistola . . . . .	5	5	
08	Procedores para Carabina . . . . .	204	171	
09	Procedores para Pistola . . . . .	15	15	
10	Fusiles . . . . .	51	47	
11	Cuchillos bayoneta con vaina para Carabina . . . . .	60	57	
<b><u>MATERIAL DE INTENDENCIA</u></b>				
01	Alcaldías de barra . . . . .	140	120	
02	Banderas de Guerra . . . . .	1	1	
03	Botas de Combate (parca) . . . . .	200	200	
04	Botas Tante (Parca) . . . . .	140	120	
05	Cantimploras con jarro . . . . .	140	120	
06	Carpas Individuales . . . . .	140	120	
07	Carpas de rancho . . . . .	3	3	
08	Carpas para Puesto de Sudo y Alacostafante . . . . .	15	15	
09	Sacos de Fibra . . . . .	140	120	
10	cañes satélites . . . . .	140	120	
11	Cinturones de Lana . . . . .	140	120	
12	Juegos de ollas . . . . .	4	4	
13	Colchones de barra . . . . .	140	120	
14	Escritorios de campaña . . . . .	10	10	
15	Estuches de lana con polos y estacas . . . . .	140	120	
16	Juegos de comedor para Oficiales . . . . .	1	1	
17	Juegos de cubiertos de campaña . . . . .	140	120	
18	Juegos de palo norfa con estacho . . . . .	3	3	
19	Juegos de ropa interior . . . . .	100	100	
20	Franjas de lana . . . . .	420	300	
21	Fundas para alcaldías . . . . .	420	300	
22	Lámparas de puellos . . . . .	10	10	
23	Máquinas de escribir satélites portátiles . . . . .	5	5	
24	Máquinas de escribir carro grande . . . . .	3	3	
25	Redes Parca . . . . .	100	100	
26	Resas plegables de campaña . . . . .	0	0	
27	Rechiles administrativos . . . . .	140	120	
28	Platos sanitarios . . . . .	200	200	

No. de Orden	EQUIPO	DOTACION		OBS.
		COMPL.	REDUC.	
29	Porta-paquete sanitario . . . . .	124	100	
30	Porta-pliegos . . . . .	5	5	
31	Sillas . . . . .	420	300	
32	Sacos de basura . . . . .	140	120	
33	Sillas oficina . . . . .	16	16	
34	Toallas para las manos . . . . .	132	122	
35	Uniformes de Iril Habana . . . . .	200	200	
36	Uniformes de Compañía . . . . .	140	120	
37	Sueteres . . . . .	60	50	
38	Toldillos . . . . .	600	600	
<u>MATERIAL DE TRANSMISIONES</u>				
01	Antena de distancia Tipo P-4005 . . . . .	1	1	
02	Carretes RL-50 (Con 1/4 de alilla de alambre 11-01/37) . . . . .	8	8	
03	Carretes RL-100 (Con 1 alilla de alambre) . . . . .	6	6	
04	Control telefónico TI-2 . . . . .	3	3	
05	Conmutador telefónico . . . . .	1	1	
06	Convertidor de red Tipo AG-850 . . . . .	1	1	
07	Convertidor cifrador . . . . .	1	1	
08	Detectores de línea Tipo 30R 025 C . . . . .	1	1	
09	Equipo de coprotección TK-801 . . . . .	1	1	
10	Españolas para trazar puros . . . . .	3	3	
11	Estación fija de CR (tres Pasos) . . . . .	1	1	
12	Estudios de hervantitas para técnico . . . . .	2	2	
13	Juegos de palmelas Ap-30 . . . . .	3	3	
14	Juegos de Palmelas AP-50 . . . . .	3	3	
15	Laringo-audifonos EL-012 . . . . .	4	4	
16	Máquina de escribir para telegrafía . . . . .	1	1	
17	Plantas eléctricas de 6 KW . . . . .	3	3	
18	Probadores de baterías DI-77/30 . . . . .	2	2	
19	Radio Vox WF . . . . .	2	2	
20	Radio AI 086/0 . . . . .	2	2	
21	Radio SSB-1 . . . . .	4	4	
22	Radios EL-0012 . . . . .	5	5	
23	Telefonos para Control Remoto SSB-1 . . . . .	2	2	
24	Telefonos de Casapa FTF-50 . . . . .	10	10	
25	Teletipo AI/0/C-102 . . . . .	1	1	
<u>MATERIAL DE TRANSPORTES</u>				
01	Juego de hervantitas para oficina general . . . . .	1	1	
02	Juego de hervantitas para mantenimiento orgánico II Escalón . . . . .	1	1	
03	Juego de hervantitas No. 7 elevador y rancho para manteni- miento orgánico de III Escalón . . . . .	1	1	
04	Juegos de hervantitas para vehículos livianos . . . . .	6	3	

No. de Orden	EQUIPO	DOTACION		OBS.
		COMPL.	REDUC.	
05	Juegos de herramientas para vehículos militares . . . . .	0	4	
06	Juegos de herramientas para vehículos pesados . . . . .	2	2	
07	Remolques de 1/4 Ton. . . . .	4	2	
08	Remolques de 3/4 Ton. . . . .	4	2	
09	Remolques de 1 1/2 Ton. . . . .	1	1	
10	Vehículos de 1/4 Ton. . . . .	6	3	
11	Vehículos de 3/4 Ton. . . . .	9	4	100
12	Vehículos de 2 1/2 Ton. . . . .	2	2	101
<u>MATERIAL DE SERVIDO</u>				
01	Botte de tabillas . . . . .	1	1	
02	Caja B-1 (Vendajes e apósitos) . . . . .	1	1	
03	Caja B-2 (Drogas e Instrumental) . . . . .	1	1	
04	Equipo de Caspeta para enfriamiento de Pírculas de Sangre . . . . .	3	3	
05	Equipo de Vacunación (Transfusiones) . . . . .	2	2	
06	Equipo odontológico de Caspeta (2 cajas) . . . . .	1	1	
07	Registador portátil (Equipo de oficina) . . . . .	1	1	
08	Vendajes e apósitos para paquetes sanitarios individuales . . . . .	124	100	
<u>OBSERVACIONES :</u>				
100 = Pueden ser reemplazados por Vehículos Administrativos de 1 1/2 Ton.				
101 = Pueden ser reemplazados por Vehículos Administrativos de 5 Ton. (F-600).				

COMPANIA DE ABASTECIMIENTOS

SECCION I GENERALIDADES

SECCION II ORGANIZACION (Personal)  
DISTRIBUCION  
RESUMEN  
OBSERVACIONES

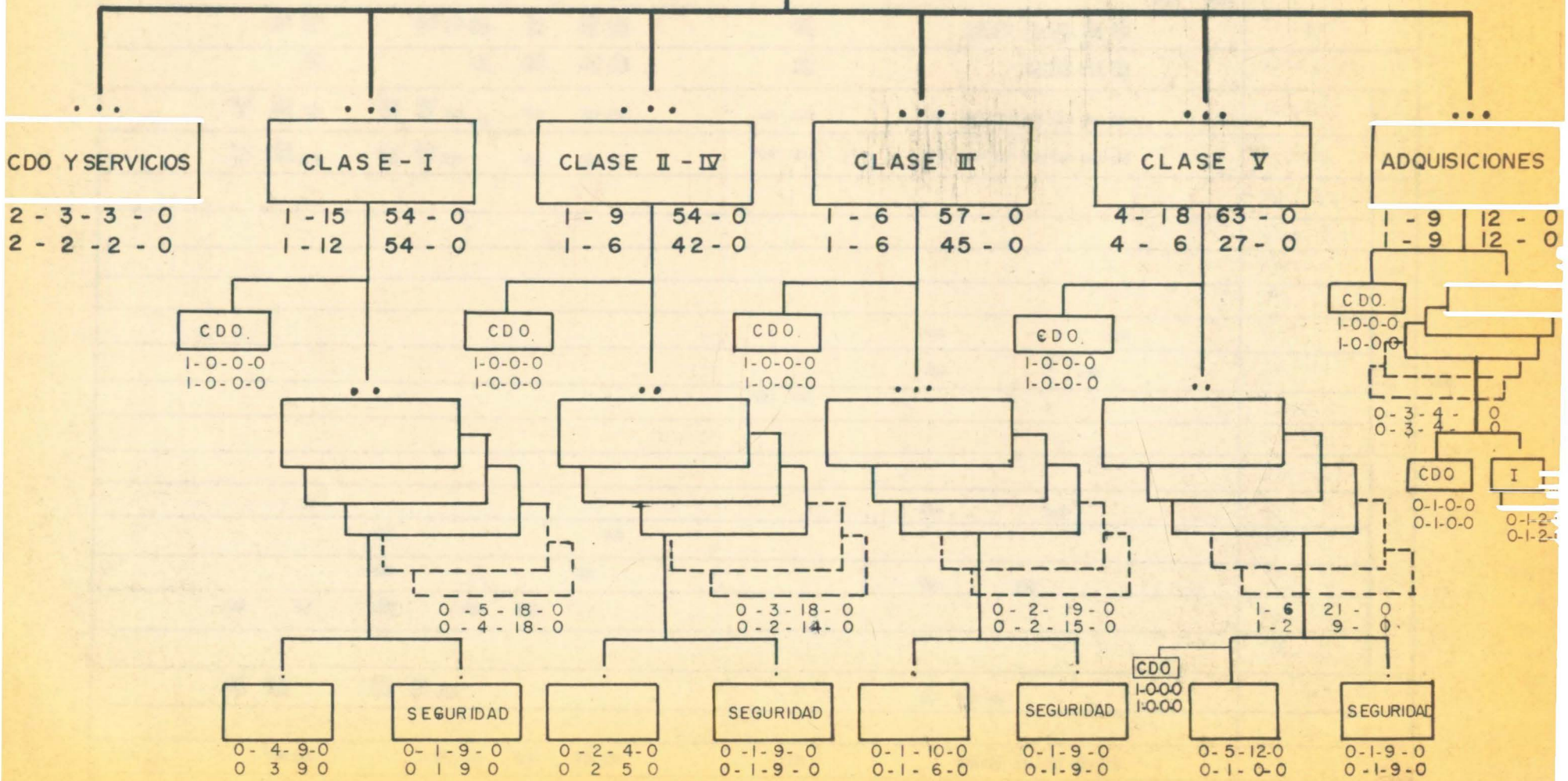
SECCION III EQUIPO  
RESUMEN  
OBSERVACIONES

SECCION I GENERALIDADES

1. **VISION** : Suministrar Abastecimientos de Clases I, II, III, IV y V a 3 Unidades Operativas Honoras (Brigadas) orgánicas de la Región Militar.
2. **ORGANICA** : Del Batallón de Apoyo Logístico de la Región Militar.
3. **CAPACIDADES** :
  - a. Adquirir, almacenar, transportar y suministrar Abastecimientos Clases I y III para las Unidades Orgánicas de la Región Militar.
  - b. Almacenar, Transportar y Suministrar Abastecimientos Clases II, IV, y V para las Unidades orgánicas de la Región Militar.
  - c. Operar hasta :
    - (1) 3 Depósitos y 3 Puntos de Distribución de Abastecimientos Clase I.
    - (2) 3 Depósitos y 3 Puntos de Distribución de Abastecimientos Clase II y IV.
    - (3) 3 Depósitos y 6 Puntos de Distribución de Abastecimientos Clase III.
    - (4) 3 Puntos Avanzados de Abastecimientos de Sumisión (PAS).
  - d. Mantener Niveles de Abastecimientos hasta por 6 Días para cada Unidad Operativa Honor (Brigada) orgánica de la Región Militar.
  - e. Transportar 15.000 Galones de Combustible.
4. **LIMITACIONES** :
  - a. No atiende Abastecimientos de Transmisiones, Ingenieros y Sanidad.
  - b. Para facilitar las Operaciones de Abastecimientos requiere apoyo de mano de obra.
  - c. Requiere apoyo de Transmisiones en un 100%.
  - d. En caso de aumentar las Unidades de la Región Militar, requiere Personal y material adicional.
5. **NOVELIDAD** : 100% Nvll.

# ABASTECIMIENTOS

10 - 60      243 - 0  
10 - 41      182 - 0











INDICE	ORGANIZACION	Categoría	Arma o Servicio	DOTACION		OFICIALES							SUB-OFICIALES					Sujetos	Civiles	Arms Individual	Equipamiento
				Completa	Reducida	Br. Gral.	Brig. Gral.	Coronel	Tte. Cor.	Mayor	Capitán	Teniente	Sub-Tte.	Sgto. Mór.	Sgto. 1o.	Sgto. V/lo.	Sgto. 2o.				
(2)	Auxiliares	9		12	12														12	F	
				10	10																12
	Total General :			313	233					1	2	4	3		1	0	23	27	263		
<u>REANDED DOTACION COMPLETA:</u>																					
	OFICIALES:	OF	17	0						1	2	3									
		OF	00	4								1	3								
	Total Oficiales			10						1	2	4	3								
	SUBOFICIALES:	SO	10	12														12			
		SO	17	29								1	0	17	0			0			
		SO	00	3										0	0			0			
	Total Suboficiales			41								1	0	23	27						
	SOLDADOS : Totals	SL		263															263		
	Total Dotación Completa			313						1	2	4	3		1	0	25	27	263		
<u>REANDED DOTACION REDUCIDA:</u>																					
	OFICIALES:	OF	17	0						1	2	3									
		OF	00	4								1	3								
	Total Oficiales			10						1	2	4	3								
	SUBOFICIALES:	SO	10	12														12			
		SO	17	29								1	0	12	3			3			
		SO	00	3										3							
	Total Suboficiales			41								1	0	25	25						
	SOLDADOS : Totals	SL		233															233		
	Total Dotación Reducida			233						1	2	4	3		1	0	18	15	232		
<u>EXCEPCIONES:</u>																					
00 = Puesto por reemplazo por Civil Adjunto.																					

No. de Orden	EQUIPO	DOTACION		GOS.
		COMPL.	REDUC.	
<b><u>COMPANIA DE ABASTECIMIENTOS</u></b>				
<b><u>MATERIAL DE GUERRA</u></b>				
01	Anteojos de Campaña . . . . .	2	2	
02	Bajonetas con vaina para Carabinas . . . . .	04	04	
03	Carabinas . . . . .	04	04	
04	Fuertes . . . . .	200	100	
05	Juegos individuales para Arma de Arma . . . . .	313	233	
06	Pistolas con funda . . . . .	1	1	
07	Porta-provedores para Carabina . . . . .	04	04	
08	Porta-provedores para Pistola . . . . .	1	1	
09	Provedores para Carabina . . . . .	252	102	
10	Provedores para Pistola . . . . .	3	3	
<b><u>MATERIAL DE INTENDENCIA</u></b>				
01	Aleohadas de barra . . . . .	313	233	
02	Botas de combate (paros) . . . . .	313	233	
03	Botas tonis (paros) . . . . .	8313	233	
04	Canecas de cinco galones para Gasolina . . . . .	100	100	
05	Canecas de cinco galones para agua . . . . .	100	100	
06	Canecas de 55 galones para gasolina . . . . .	3000	3000	
07	Contaploras con jarro . . . . .	313	233	
08	Catras oñdificas . . . . .	313	233	
09	Colchones de barra . . . . .	313	233	
10	Carpas individuales . . . . .	313	233	
11	Carpas grandes de utilidad general . . . . .	25	25	
12	Casaca de fibra . . . . .	313	233	
13	Cinturones de rasta . . . . .	313	233	
14	Cinturones de lana conobilla. . . . .	313	233	
15	Escritos de campaña . . . . .	25	25	
16	Estuches con palos y estacas . . . . .	313	233	
17	Frazadas de lana . . . . .	030	030	
18	Fundas para aleohada . . . . .	030	030	
19	Juegos de ropa interior . . . . .	720	540	
20	Juegos de cubiertos de campaña . . . . .	313	233	
21	Lámparas de gasolina . . . . .	25	25	
22	Esquinas de escribir portátiles . . . . .	0	0	
23	Botas (Paros) . . . . .	720	540	
24	Besas plegables oñdificas . . . . .	0	0	
25	Platos esmitados . . . . .	020	400	
26	Porta-pliegos . . . . .	2	2	
27	Sillas . . . . .	030	030	
28	Sacos de Campaña . . . . .	313	233	
29	Bochilas administrativas . . . . .	313	233	
30	Sillas oñdificas . . . . .	10	10	

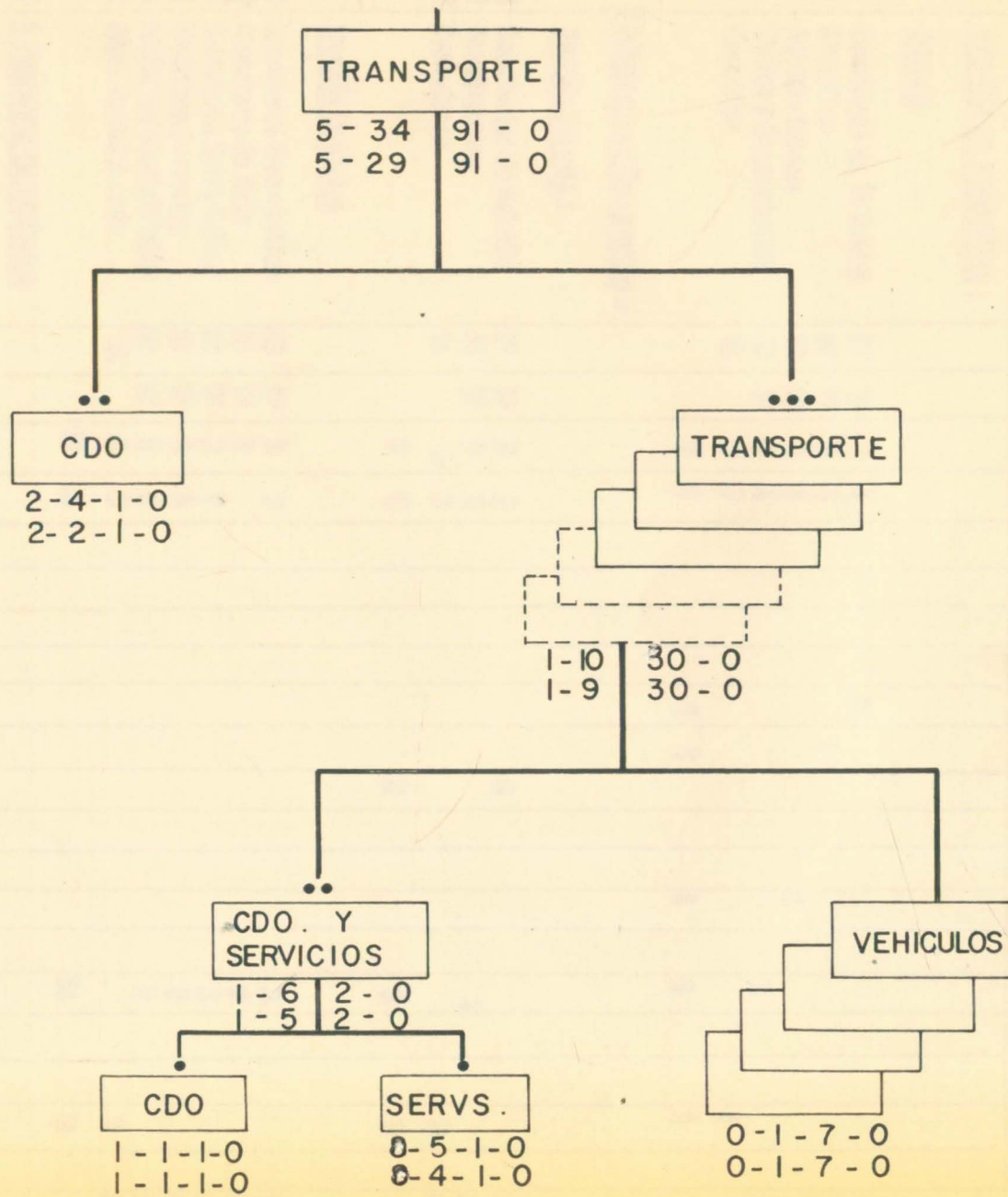
No. de Orden	EQUIPO	DOTACION		OBS.
		COMPL.	REDUC.	
31	Sofas . . . . .	243	182	
32	Uniformes habanos . . . . .	826	485	
33	Toallas . . . . .	486	364	
34	Uniformes de Campaña . . . . .	313	233	
<u>MATERIAL DE TRANSPORTES</u>				
01	Vehiculos de 1/4 Ton. . . . .	2	2	
02	Vehiculos de 3/8 Ton. . . . .	0	0	
03	Vehiculos de 2 1/2 Ton. . . . .	0	0	
04	Camiones Cisternas . . . . .	1	1	
05	Remolques de 1/4 Ton. . . . .	4	2	
06	Remolques de 3/4 Ton. . . . .	5	3	
07	Remolques de 1 1/2 Ton. . . . .			
08	Equipos de ruta para vehiculos en general . . . . .	28	20	

COMPANIA DE TRANSPORTES

SECCION	I	GENERALIDADES
SECCION	II	ORGANIZACION (Personal) DISTRIBUCION RESUMEN OBSERVACIONES
SECCION	III	EQUIPO RESUMEN OBSERVACIONES

SECCION I GENERALIDADES

- |    |               |   |   |
|----|---------------|---|---|
| 1. | REGION        | : | Apoyar con Transporte a las Unidades Orgánicas de la -<br>Región Militar.   |
| 2. | ORGANICA      | : | Del Batallón de Apoyo Logístico de la Región Militar.   |
| 3. | CAPACIDADES   | : | a. Transportar 420 Toneladas de Abastecimientos.<br><br>b. Completar los elementos de transporte necesarios pa-<br>ra que tres (3) Batallones de Infantería puedan ope-<br>rar como Unidades de Infantería Motorizadas.<br><br>c. Efectuar mantenimiento hasta III Escalón a su Mate-<br>rial de Transporte orgánico. |
| 4. | LIBERTACIONES | : | a. No puede apoyar sino hasta 3 Unidades Operativas Ho-<br>noras (irrigadas.)<br><br>b. Si se usa la capacidad de tonelaje en Abastecimien-<br>tos no puede apoyar un Transporte de Personal.   |
| 5. | MOVILIDAD     | : | 100% 06-11.   |
| 6. | DOTACION      | : | Una para el Batallón de Apoyo Logístico de la Región --<br>Militar.   |



LÍNEA	ORGANIZACIÓN	Categoría	Arma o Servicio	DOTACION		OFICIALES							SUB-OFICIALES					Árbitros	Civiles	Area Individual	Administrativo
				Completa	Reducida	Lic. Gral.	Brig. Gral.	Coronel	Tte. Cor.	Mayor	Cavidad	Teniente	Sub-He.	Sgto. Mar.	Sgto. 1o.	Sgto. V/lo.	Sgto. 2o.				
<b>COMPANIA DE TRANSPORTES :</b>																					
<b>Comando</b>																					
01	Comandante de la Unidad	OF	TP	1	1																
02	Ejecutivo	OF	TP	1	1																
03	Régimen Interno	SB	TP	1	1																
04	Órdenes y Documentación	SB	TP	3	1																
05	Conductor	SL			1																
				7	5																
<b>3 Pelotones de Transportes :</b>																					
<b>A Sección Comando :</b>																					
01	Comandantes de Pelotón	OF	TP	3	3																
02	Reemplazantes	SB	TP	3	3																
03	Conductores	SL		3	3																
				0	0																
<b>B Sección Servicios</b>																					
01	Operadores Carro-Taller	SB	TP	3	3																
02	Operadores de Grúa	SB	TP	3	3																
03	Operadores Carro-Taller	SB	TP	3	3																
04	Técnicos Generales	SB	TP	3	3																
05	Mecánicos Electricistas	SB	TP	3	3																
06	Ayud. Operador Grúa	SL		3	3																
				18	15																
<b>C 4 Escuadras de Vehículos</b>																					
01	Comandantes de Escuadra	SB	TP	12	12																
02	Conductores Vehículos	SL		04	04																
				05	05																
<b>Total General:</b>						130	125				1	1	3		1	21	12	03			
<b>RESERVA DOTACION COMPLETA:</b>																					
<b>OFICIALES: Total:</b>				OF	TP	5					1	1	3								



No. de Orden	EQUIPO	DOTACION		OBS.
		COMPL.	REDUC.	
<b>COMPANIA DE TRANSPORTES INT. LOGISTICO</b>				
<b><u>MATERIAL DE GUERRA</u></b>				
01	Antojos de Campaña . . . . .	5	5	
02	Bayonetas con vaina para Carabina . . . . .	120	120	
03	Carabinas . . . . .	120	120	
04	Juegos individuales para Aseo de Armaento . . . . .	130	125	
05	Pistolas con Fuada . . . . .	1	1	
06	Porta-procedores para Carabina . . . . .	120	120	
07	Porta-procedores para Pistola . . . . .	1	1	
08	Procedores para Carabina . . . . .	307	372	
09	Procedores para Pistola . . . . .	3	3	
10				
<b><u>MATERIAL DE INTENDENCIA</u></b>				
01	Alfombras de Sorra . . . . .	130	125	
02	Botas de Combato . . . . .	250	240	
03	Botas tonia (pares) . . . . .	130	125	
04	Canecas de cinco galones para gasolina . . . . .	00	00	
05	Cantimploras con jarro . . . . .	130	125	
06	Catras acillicas . . . . .	130	125	
07	Colchones de Sorra . . . . .	130	125	
08	Corpas individuales . . . . .	130	125	
09	Corpas grandes de utilidad general . . . . .	5	5	
10	cascos de fibra . . . . .	130	125	
11	Cinturn de ronta . . . . .	130	125	
12	Cinturn de lona con hebilla . . . . .	130	125	
13	Escritorios de campaña . . . . .	5	5	
14	Estuches de lona con paicos y estacas . . . . .	130	125	
15	Frazadas . . . . .	300	375	
16	Fondas . . . . .	300	375	
17	Juegos de cubiertos de campaña . . . . .	130	125	
18	Juegos de ropa interior . . . . .	273	273	
19	Lámpara de gasolina . . . . .	5	5	
20	Máquinas de escribir portátiles . . . . .	5	5	
21	Redes (pares) . . . . .	273	273	
22	Reses plegables . . . . .	0	0	
23	Overoles . . . . .	01	01	
24	Rechilas administrativas . . . . .	130	125	
25	Porta-llujos . . . . .	5	5	
26	Platos emilitados . . . . .	200	250	
27	Sábanas . . . . .	350	375	
28	Sacos de campaña . . . . .	130	125	
29	Sillas plegables acillicas . . . . .	12	12	
30	Sufteros . . . . .	01	01	
31	Tenlias para los nanos . . . . .	102	102	





No. de Orden	EQUIPO	DOTACION		OBS.
		COMPL.	REDUC.	
32	Uniformes de Cuapala . . . . .	130	125	
33	Uniformes de Drel Habana . . . . .	200	200	
<u>MATERIAL DE TRANSPORTES</u>				
01	Vehiculos de 1/4 Ton. . . . .	4	4	
02	Vehiculos de 3/4 Ton. . . . .	1	1	100
03	Vehiculos de 2 1/2 Ton. . . . .	04	04	101
04	Carro-taller transportes . . . . .	3	3	
05	Grúas . . . . .	3	3	
06	Carro-tanques . . . . .	3	3	
07	Resolques de 1/4 Ton. . . . .	2	2	
08	Resolques de 1 1/2 Ton. . . . .	04	04	
<u>OBSERVACIONES :</u>				
100 = Pueden ser reemplazados por Vehiculos Administrativos de 1 1/2 Ton.				
101 = Pueden ser reemplazados por Vehiculos Administrativos de 5 Ton. (F-002).				

COMPANIA DE MANTENIMIENTO

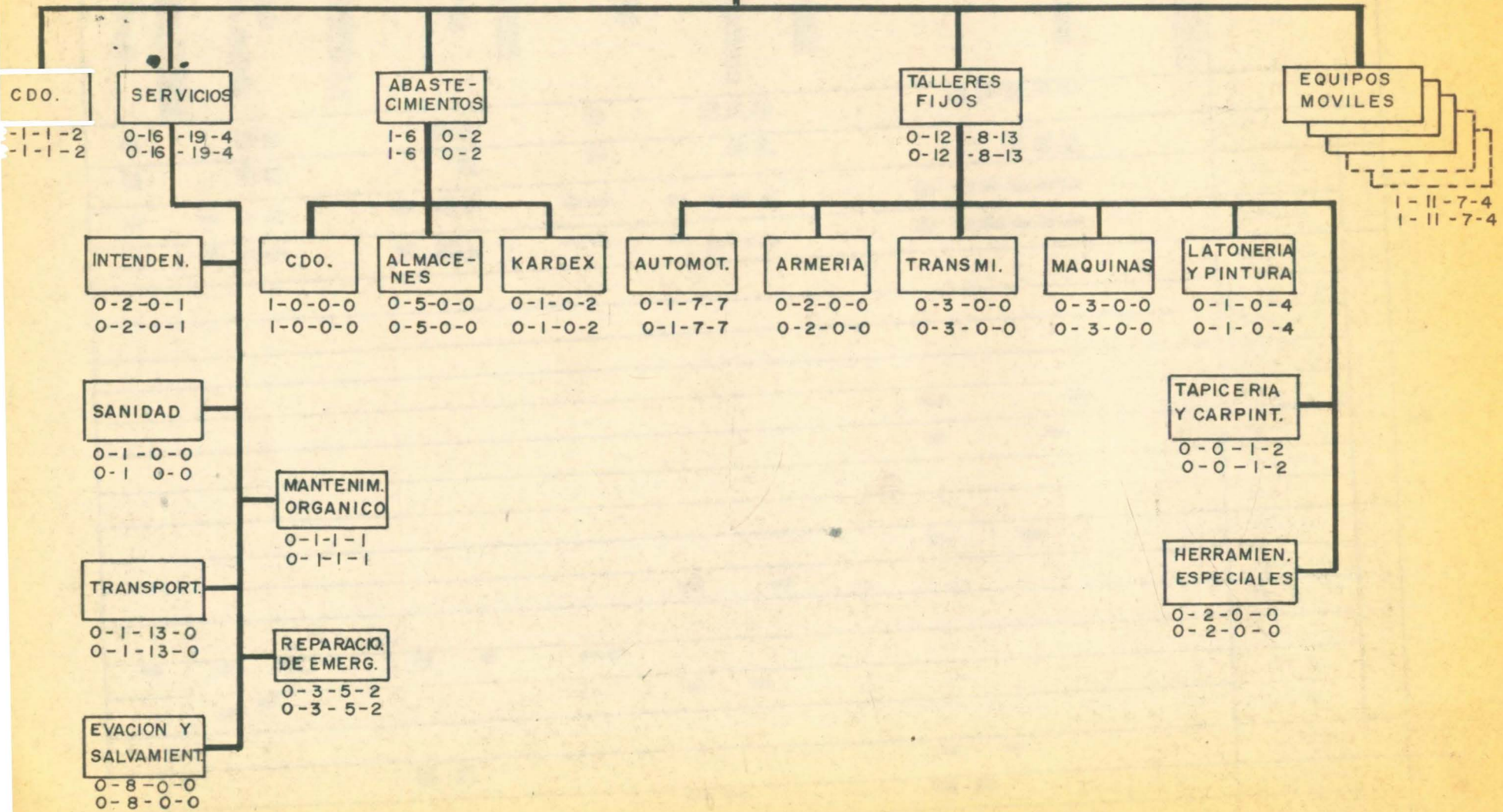
SECCION	I	GENERALIDADES
SECCION	II	ORGANIZACION (Personal) DISTRIBUCION RESUMEN OBSERVACIONES
SECCION	III	EQUIPO RESUMEN OBSERVACIONES

SECCION I GENERALIDADES

- |                  |  |
|------------------|--|
| 1. MISION :      | Proporcionar Apoyo General de Mantenimiento de III Escalón y de Abastecimientos para II Escalón a las Unidades Orgánicas de la Región Militar.   |
| 2. ORGANICA :    | Del Batallón de Apoyo Logístico de la Región Militar.  |
| 3. CAPACIDADES : | a. Proporcionar Mantenimiento de III Escalón a las Unidades Orgánicas de la Región Militar en Material de Guerra, Transportes y Transmisiónes.<br>b. Dar asistencia técnica sobre Mantenimiento para las Unidades apoyadas.<br>c. Operar simultáneamente 3 equipos móviles de Mantenimiento.<br>d. Producir Inteligencia técnica.<br>e. Establecer Puntos de Clasificación y Evacuación. |
| 4. LIMITACIONES: | a. No proporcionar mantenimiento para Sanidad e Ingenieros.<br>b. Proporciona limitada evacuación de vehículos.  |
| 5. MOVILIDAD :   | 100 % móvil.   |
| 6. DOTACION :    | Una para el Batallón de Apoyo Logístico de la Región Militar.  |

MANTENIMIENTO

6-68 49-33  
6-68 49-33









INDICE	ORGANIZACION	Categoría	Arma o Servicio	DOTACION		OFICIALES								SUB-OFICIALES		Civiles	Arma Individual	Subservicios			
				Completa	Reducida	Mar. Gral.	Brig. Gral.	Coronel	Tie. Cor.	Mayor	Capitán	Teniente	Sub-Tie.	Sgco. Mar.	Sgco. 1o.				Sgco. 2o.	Sgto. 1o.	Cabo 1o.
02	Carpintero Carrocarril	CV		1	1																
03	Ayudante del Carpintero	SL		1	1																
				3	3																
	<u>Sub-Escuola Herramientas - Escuelitas.</u>																				
01	Herramientero y Operador - Equipos Especiales	SB	TP	1	1																
02	Ayudante del Herramientero	SB	TP	1	1																
				2	2																
				33	33							1	2	3	5	1		8	13		
	<u>SECCION EQUIPOS MOVILES</u>																				
01	Comandante de Equipo	OF	TP	1	1					1										P	
02	Comandante de Equipo	OF	SG	1	1					1											P
03	Comandante de Equipo	OF	TR	1	1					1											P
04	Jeфе de Mecánicos e Inspectores	OF	TP	3	3																C
05	Armeros	SB	SG	0	0								3	3	3						C
06	Mecánico-Técnicos	SB	TR	0	0								3	3	3						C
07	Técnicos Mecánicos de Oficina	SB	TR	3	3								3	3	3						C
08	Mecánicografos y Conectores de Ventanas	SB	TP	3	3																C
09	Auxiliares de Mecánica	SB	TP	6	6										3						C
10	Ayudantes de Mecánica	SB		21	21											6			21		C
11	Mecánicos Automecánicos	CV		12	12														12		C
				69	69					3			8	8	8	6		21	12		
	<b>Total General:</b>			<b>136</b>	<b>150</b>					<b>1</b>	<b>1</b>	<b>4</b>	<b>2</b>	<b>6</b>	<b>13</b>	<b>15</b>	<b>6</b>	<b>40</b>	<b>33</b>		
	<u>RESUMEN DOTACION:</u>																				
	<u>OFICIALES:</u>	OF	SG	3	3					1	1	1									
		OF	TP	2	2																
		OF	TR	1	1																
	<b>Total Oficiales:</b>			<b>6</b>	<b>6</b>					<b>1</b>	<b>1</b>	<b>2</b>									
	<u>SUBOFICIALES:</u>	SB	SG	17	17							1	1	5	7	3					





No. de Orden	EQUIPO	DOTACION		OBS.
		COMPL.	REDUC.	
<u>COMPANIA DE MANTENIMIENTO</u>				
<u>MATERIAL DE GUERRA</u>				
01	Antojos de Campaña . . . . .	6	6	
02	Carabinas M-1 Cal.30 . . . . .	117	117	
03	Bayonetas con vaina para Carabina . . . . .	117	117	
04	Cerra-talleros de Transiciones . . . . .	3	3	
05	Cerra-talleros de material de Guerra . . . . .	3	3	
06	Cerra-talleros de Transportes . . . . .	6	6	
07	Cerra-talleros de Soldadura . . . . .	3	3	
08	Juego de herramientas para Arzuro . . . . .	2	2	
09	Juegos individuales para uso de armamento . . . . .	123	123	
10	Pistolas con funda . . . . .	6	6	
11	Proveedores para Carabina . . . . .	351	351	
12	Proveedores para Pistola . . . . .	10	10	
13	Porta-proveedores para Carabina . . . . .	117	117	
14	Porta-proveedores para Pistola . . . . .	6	6	
15	Taller fijo reparaciones III y IV (Equipos) . . . . .	1	1	
<u>MATERIAL DE INTENDENCIA</u>				
01	Aleohadas de barra . . . . .	150	150	
02	Caldos galvanizados . . . . .	10	10	
03	Cotas de combate (pares) . . . . .	312	312	
04	Cotas tunic (pares) . . . . .	150	150	
05	Contaploros con jarro . . . . .	150	150	
06	Carpas individuales . . . . .	150	150	
07	Carpas para uso general . . . . .	15	5	
08	Carpas para letrinas . . . . .	7	4	
09	Casaca de fibra . . . . .	150	123	
10	Catros utilitarios . . . . .	150	123	
11	Cinturones de lana con hebilla . . . . .	150	150	
12	Cinturones de raso . . . . .	123	123	
13	Colchones de barra . . . . .	150	150	
14	Estuches de palos y estacas . . . . .	150	150	
15	Fundas para aleohada . . . . .	400	400	
16	Escritorios de campaña . . . . .	12	12	
17	Fragatas de lana . . . . .	400	400	
18	Juegos de ropa interior . . . . .	147	147	
19	Juegos de cubiertos de campaña . . . . .	150	150	
20	Lámparas de gasolina . . . . .	21	21	
21	Mochetas con funda . . . . .	14	14	
22	Máquinas de escribir portátiles . . . . .	10	10	
23	Mesa utilitaria plegable de campaña . . . . .	10	10	
24	Mochas pares . . . . .	147	147	
25	Mochetas administrativas . . . . .	150	150	

No. de Orden	EQUIPO	DOTACION		OBS.
		COMPL.	REDUC.	
26	Overoles . . . . .	300	300	
27	Palas de mango corto . . . . .	6	6	
28	Palas de mango largo . . . . .	24	24	
29	Placas resistentes . . . . .	312	312	
30	Porta-pliegos . . . . .	6	6	
31	Sábanas . . . . .	400	400	
32	Sacos de campo . . . . .	100	100	
33	Sillas portátiles plegables . . . . .	20	20	
34	Sulfuros . . . . .	49	49	
35	Tecidos para las manos . . . . .	88	88	
36	Uniformes de drill habano completos . . . . .	312	312	
37	Uniformes de campaña . . . . .	100	100	
<u>CATEGORIA DE TRANSPORTES</u>				
01	Grúas . . . . .	4	1	
02	Vehículos de 1/4 Ton. . . . .	5	5	
03	Vehículos de 3/4 Ton. . . . .	4	4	100
04	Vehículos de 2 1/2 Ton. . . . .	10	10	101
05	Carro-talleres de Transmisiones . . . . .	3	3	
06	Carro-talleres de transportes . . . . .	3	3	
07	Carro-talleres de Material de Guerra . . . . .	3	3	
08	Carro-talleres de Soldadura . . . . .	3	3	
<u>ARMAMENTO Y EQUIPO ESPECIAL</u>				
01	Equipo de Latonería completo . . . . .	3	3	
02	Equipo de tapicería completo . . . . .	1	1	
03	Equipo de soldadura . . . . .	3	3	
04	Equipo de soldadura de estado . . . . .	3	3	
05	Equipo de soldadura eléctrica . . . . .	3	3	
06	Equipos de carpintería . . . . .	1	1	
07	Plantas eléctricas . . . . .	4	4	

OBSERVACIONES

- 100 = Pueden ser reemplazados por Vehículos administrativos de 1/4 Ton.
- 101 = Pueden ser reemplazados por Vehículos administrativos de 5 Ton. (F-600)

COMPANIA DE SANIDAD

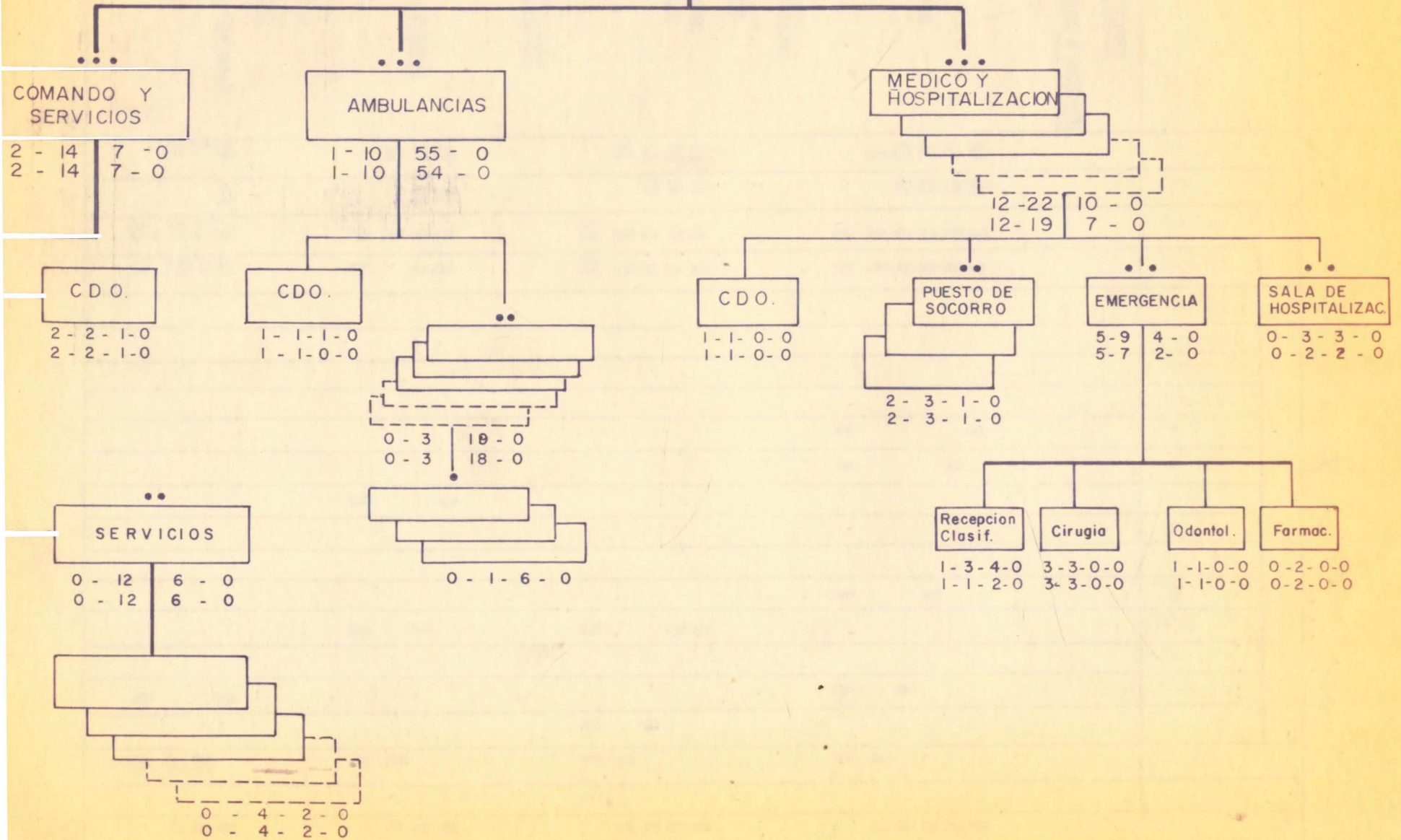
SECCION	I	GENERALIDADES
SECCION	II	ORGANIZACION (Personal) DISTRIBUCION RESUMEN OBSERVACIONES
SECCION	III	EQUIPO RESUMEN OBSERVACIONES

SECCION I GENERALIDADES

- |                   |   |
|-------------------|---|
| 1. MISION :       | Proporcionar Servicios de Sanidad, Evacuación, Clasificación de Heridos y Enfermos, Tratamiento de Emergencia y Hospitalización de Carácter Transitorio a 3 Unidades Operativas Menores (Brigadas.).  |
| 2. ORGANICA :     | Del Batallón de Apoyo Logístico de la Región Militar.   |
| 3. CAPACIDADES :  | <p>a. Evacuar simultáneamente hasta 54 Bajas por Sanidad.</p> <p>b. Operar 8 Puestos de Socorro.</p> <p>c. Operar 3 Puestos de Emergencia con capacidad c/u. de :</p> <p>(1) Recibir y clasificar bajas por Sanidad.</p> <p>(2) Efectuar tratamientos de emergencia de Orden Médico o Quirúrgico, tendientes a establecer la fisiología normal para obtener la recuperación del paciente o para permitir una evacuación pronta en el momento de riesgo de la vida al ser transportado hacia líneas más avanzadas.</p> <p>(3) Operar hasta 30 Camas en hospitalizaciones de carácter transitorio.</p> <p>d. Apoyar eventualmente y en forma limitada un Abastecimiento de Sanidad (Clase IV-Drogas) a las Unidades orgánicas y agregadas de la Región Militar.</p> <p>e. Apoyar áreas desabastadas por calamidades públicas (terremotos, incendios, inundaciones).</p> <p>f. Apoyar la Acción Cívica Militar hasta con 9 Consultorios Médicos y Odontológicos con el Personal necesario.</p> |
| 4. LIMITACIONES : | <p>a. Cuando la Co. se emplea en apoyo de más de 3 Unidades Operativas Menores (Brigadas) requiere personal y servicios adicionales.</p> <p>b. Si su empleo requiere una hospitalización superior a tres (3) Días, se necesita personal y servicios adicionales.</p>  |
| 5. MOVILIDAD :    | 100% Móvil  |
| 6. DOTACION :     | Una para el Batallón de Apoyo Logístico de la Región Militar.   |

SANIDAD

39 - 90    92 - 0  
39 - 81    82 - 0



INDICE	ORGANIZATION	Categoría	Arma o Servicio	DOTACION		OFICIALES										Sub-Oficiales	C. Ing.	Arma Individual	Subsistencia	
				Completa	Reducida	Mar. Gral.	Brig. Gral.	Coronel	Tte. Cor.	Mayor	Capitán	Teniente	Sub-Tte.	Sqto. Mar.	Sqto. 1o.					Sqto. Vto.
11	<b><u>COMPANIA DE SANIDAD</u></b>																			
	<b><u>PILOTON COMANDO Y SERVICIOS</u></b>																			
	<b>A Comando</b>																			
	01	Comandante	OF	SA	1	1					1								P	
	02	Ejecutivo	OF	IT	1	1				1									C	050
	03	Régimen Interno	SB	IT	1	1						1							C	050
	04	Secretario	SB	IT	1	1									1				C	03
	05	Conductor	SL		1	1											1		C	
						5	5					1	1		1		1			
	<b>B Sección Servicios</b>																			
	<b>01 Tres Escuadras</b>																			
	01	Abastecedores	SB	IT	3	3							3						C	
	02	Ranchero Mayor	SB	IT	3	3							3						C	03
	03	Cocineros	SB	IT	6	6										6			C	04
	04	Rancheros	SL		6	6											6		C	04
					18	18						6		6		6				
12	<b><u>PILOTON AUXILIARIAS</u></b>																			
	<b>A Comando</b>																			
	01	Comandante	OF	IT	1	1													C	
	02	Reemplazante Policía	SB	IT	1	1							1						C	
	03	Conductor	SL		1												1		C	
						3	2						1		1		1			
	<b>B Tres Secciones</b>																			
	<b>01 Tres Escuadras</b>																			
	01	Comandante y Conductor	SB	SA	9	9										9			C	
	02	Coflillos	SL		27	27											27		C	
	03	Conductores	SL		27	27											27		C	
						03	03								9		54			



LINEA	ORGANIZACION	Categoría	DOTACION		OFICIALES								SUB-OFICIALES				Soldados	Civiles	Arma Individual	Subservicio																													
			Completa	Reducida	Cor. Gral.	Brig. Gral.	Coronel	Tec. Cor.	Mayor	Capt. 3o	Teniente	Sub-Flie.	Sgto. Mayor	Sgto. 1o.	Sgto. 2do.	Sgto. 3do.					Cabo 1o.	Cabo 2o.																											
02	Ayudantes	SA	3	3																																													
			6	6							3																																						
04	Farmacio																																																
01	Farmacéuticos	SA	3	3																																													
02	Ayudantes	SA	3	3																																													
			6	6																																													
0	<u>Tro. Salas de Hospitalizaciones.</u>																																																
01	Enfermero Jefe	SA	3	3																																													
02	Auxiliares Enfermería	SA	6	3																																													
03	Auxiliares	SA	6	6																																													
			18	12																																													
	<b>Total Generales:</b>		221	202						4	22	13		3	7	31	33	10	0			0																											
<u>RESUMEN DOTACION COMPLETA:</u>																																																	
	OFICIALES:	OF	07	2																																													
		OF	SA	37																			4	21	12																								
	<b>Total Oficiales</b>			39																			4	22	13																								
	SUBOFICIALES:	SB	17	15																								1	7																				
		SB	SA	75																								3	6	24	33	0																	
	<b>Total Suboficiales:</b>			90																								3	7	31	33	10	0																
	<b>SOLDADOS Totals:</b>	SA		12																																													
	<b>Total Dotación Completas</b>			222																			4	22	13		3	7	31	33	10	0																	
<u>RESUMEN DOTACION REDUCIDA:</u>																																																	
	OFICIALES:	OF	17	2																								1	1																				
		OF	SA	37																			4	21	12																								
	<b>Total Oficiales</b>			39																			4	22	13																								
	SUBOFICIALES:	SB	17	15																								1	7																				
		SB	SA	75																								3	6	24	33	0																	
	<b>Total Suboficiales:</b>			90																								3	7	31	33	10	0																

ORGANIZACION	Categoría	Arma o Servicio	DOTACION		OFICIALES							SUB-OFICIALES						Civiles	Arma Individual	Instalaciones
			Completa	Reducida	Mayor	Capitán	Teniente	Sub-Ofic.	Sgto. Mayor	Sgto. 1o.	Sgto. 2do.	Sgto. 3ro.	Cabo 1o.	Cabo 2o.	Alfarderos					
Suboficiales	SL		00								3	0	21	27	0					
			01								3	7	20	27	10	6				
			02																	02
			202				4	12	13			3	7	20	27	10	6			02
<b>INDICACIONES:</b>																				
* Puesto que reemplazado por			Civil Especialista Primer Grupo																	
* Puesto que reemplazado por			Civil Adjuvante																	
* Puesto que reemplazado por			Civil Auxiliar																	
* Puesto que de las Armas.																				



No. de Orden	EQUIPO	DOTACION		OBS.
		COMPL.	REDUC.	
<u>COMPANIA DE SANIDAD</u>				
<u>MATERIAL DE GUERRA</u>				
01	Antojos de Campaña . . . . .	2	2	
02	Bayonetas con vaina para Carabina . . . . .	104	105	
03	Carabinas . . . . .	104	105	
04	Juegos individuales para aseo de armento . . . . .	221	202	
05	Pistolas con funda . . . . .	37	37	
06	Porta-provadores para Carabina . . . . .	104	105	
07	Porta-provadores para pistola . . . . .	37	37	
08	Provadores para Carabina . . . . .	932	405	
09	Provadores para Pistola . . . . .	111	111	
<u>MATERIAL DE INTERVENCION</u>				
01	Alcaldas de barra . . . . .	221	202	
02	Botas de combate (paros) . . . . .	221	202	
03	Botas tomas (paros) . . . . .	221	202	
04	Cantimploras con jarro . . . . .	221	202	
05	Carpas individuales . . . . .	221	202	
06	Catres militares . . . . .	221	202	
07	Carpas Tipo Hospital . . . . .	24	24	
08	Carpas Tipo Rancho . . . . .	4	4	
09	Carpas para latrinas . . . . .	5	5	
10	Casaca de fibra con distintivo de Cruz Roja . . . . .	221	202	
11	Cinturonas de lana conbilla . . . . .	221	202	
12	Cinturonas de rosta . . . . .	221	202	
13	Colchones de barra . . . . .	221	202	
14	Juegos de cubiertos para campaña . . . . .	221	202	
15	Escritorios de campaña . . . . .	25	25	
16	Ecluchas de paños y estacas . . . . .	221	202	
17	Franchos de lana . . . . .	003	000	
18	Fundas para alcaldas . . . . .	003	000	
19	Juegos de ropa interior . . . . .	270	240	
20	Juegos de peluqueria con estuche . . . . .	3	3	
21	Juegos de ollas . . . . .	4	4	
22	Lámparas de gasolina . . . . .	30	30	
23	Linternas de mano . . . . .	30	30	
24	Sachos con funda . . . . .	26	26	
25	Máquinas de escribir portátiles . . . . .	0	0	
26	Somas plegables de campaña . . . . .	12	12	
27	Sedias (paros) . . . . .	270	240	
28	Sochilas administrativas . . . . .	221	202	
29	Palas de mango largo . . . . .	12	12	
30	Platos esmaltados . . . . .	404	404	
31	Porta-platos . . . . .	2	2	

No. de Orden	EQUIPO	DOTACION		OBS.
		COMPL.	REDUC.	
32	Sábanas . . . . .	663	666	
33	Sacos de Camafe . . . . .	221	202	
34	Sillas ortofónicas plegables . . . . .	24	24	
35	Sudaderas . . . . .	221	202	
36	Toallas para las manos . . . . .	194	116	
37	Uniformes de Brill Habaco . . . . .	442	404	
38	Uniformes de Camafe . . . . .	221	202	
<u>BATERIAL DE SANIDAD</u>				
01	Equipos de anestesia general . . . . .	3	3	
02	Equipos de Anestesia local . . . . .	3	3	
03	Esterilizadores . . . . .	3	3	
04	Equipos de Odontología y Accesorios . . . . .	12	12	
05	Equipos de cirugía mayor . . . . .	3	3	
06	Equipos de pequeña cirugía . . . . .	9	9	
07	Equipos de oxígeno . . . . .	9	9	
08	Succionador y accesorios . . . . .	12	12	
09	Cañillas . . . . .	61	61	
10	Equipos de Camafe para Primeros Auxilios . . . . .	9	9	
11	Equipos para emergencia . . . . .	9	9	
12	Begas para cirugía de catarata . . . . .	9	9	
13	Lámparas para cirugía . . . . .	12	12	
14	Franques y botellas . . . . .	1000	1000	
15	Equipos de laboratorio y accesorios . . . . .	3	3	
16	Equipo para traumatología completo . . . . .	3	3	
17	Glucos para análisis y análisis . . . . .	74	74	
18	Pijamas para enfermos . . . . .	160	160	
19	Bandoleros con distintivo de Cruz Roja . . . . .	221	202	
20	Borvales para auxiliares . . . . .	27	27	
21	Borvales para enfermeros . . . . .	21	21	
22	Instrumentos ópticos . . . . .	3	3	
23	Instrumentos presión-temperatura-control . . . . .	3	3	
24	Recipientes desépticos de uso hospitalario . . . . .	30	30	
<u>BATERIAL DE TRANSPORTES</u>				
01	Ambulancias de 1/2 Ton. . . . .	27	27	
02	Vehículos de 1/2 Ton. . . . .	2	2	
03	Vehículos de 2 1/2 Ton. . . . .	9	9	101
<u>OBSERVACIONES :</u>				
101 - Pueden ser remplazados por Vehículos Administrativos de 3 Ton. (F-303)				

COMPANIA DE SERVICIOS EN CAMPAÑA

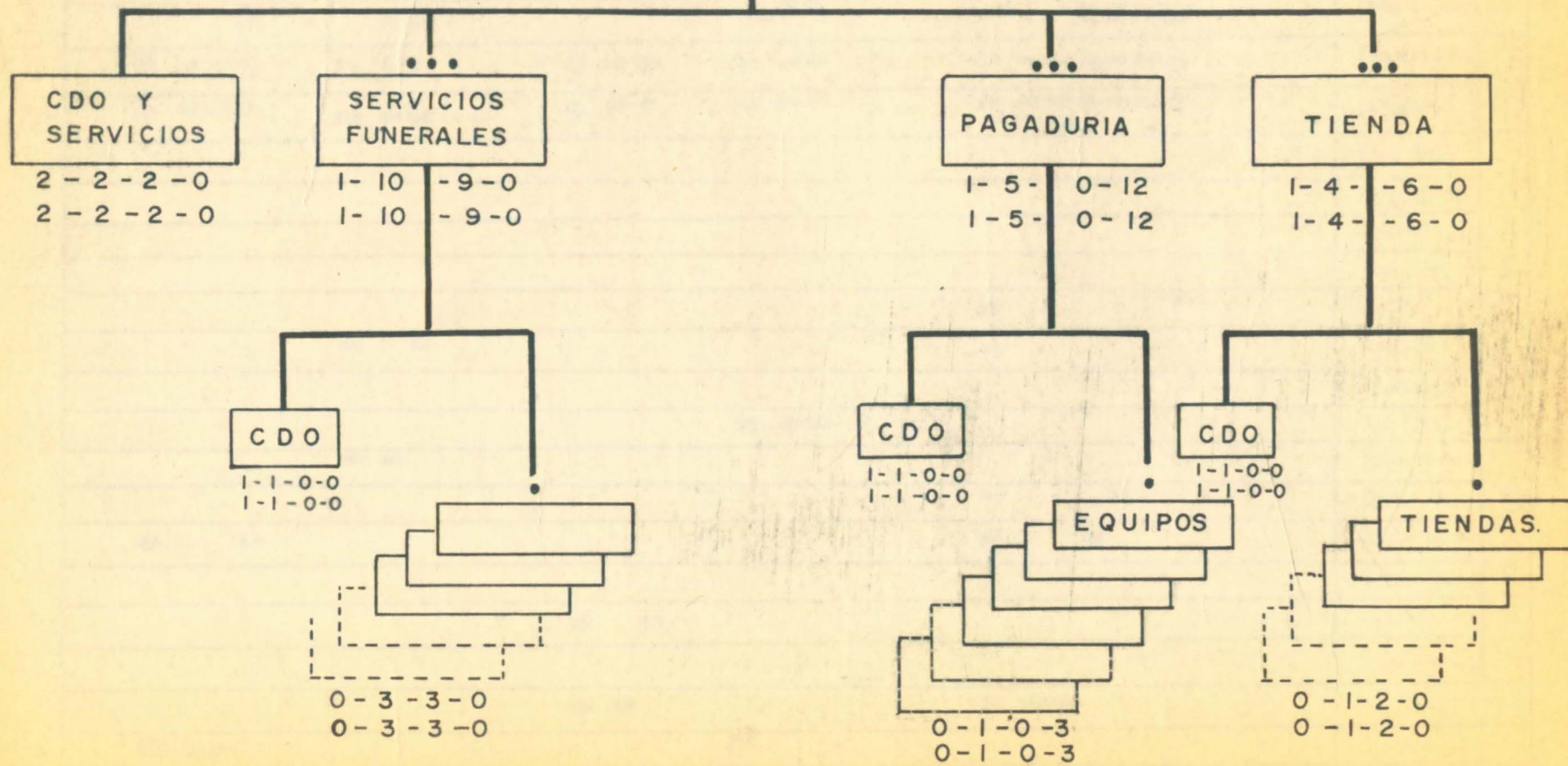
SECCION	I	GENERALIDADES
SECCION	II	ORGANIZACION (Personal ) DISTRIBUCION RESUMEN OBSERVACIONES
SECCION	III	EQUIPO RESUMEN OBSERVACIONES

SECCION I GENERALIDADES

- |                 |   |  |
|-----------------|---|--|
| 1. MISION       | : | Apoyar con Servicios Funerarios, Pagaderfa y Tienda a las Unidades -<br>orgánicas de la Región Militar.  |
| 2. ORGANICA     | : | Del Batallón de Apoyo Logístico de la Región Militar.  |
| 3. CAPACIDADES  | : | a. Clasificar, evacuar muertos y almacenar sus efectos personales.<br>b. Centralizar todos los aspectos contables de las Unidades Orgáni--<br>cas de la Región Militar.<br>c. Proporcionar sedios para compras al contado.<br>d. Establecer hasta 3 Tiendas Móviles. |
| 4. LIMITACIONES | : | a. Sólo puede apoyar hasta 3 Unidades Operativas Honoros (Brigadas)<br>con sus sedios orgánicos.<br>b. No suministra servicios de baño, cocinas, lavanderfa y panaderfa.   |
| 5. MOVILIDAD    | : | 100% Móvil   |
| 6. DOTACION     | : | Una para el Batallón de Apoyo Logístico de la Región Militar.  |

1  
SERVICIOS  
EN  
CAMPAÑA

5 - 21 - 17 - 12  
5 - 21 - 17 - 12



ORGANIZACION	Categoría	Arma o Servicio	DOTACION		OFICIALES								SUB-OFICIALES									
			Completa	Reducida	lror. Gral.	Brig. Gral.	Coronel	Tte. Cor.	Mayor	Capitán	Teniente	Sub-Tte.	Sgto. lror.	Sgto. lo.	Sgto. V/lo.	Sgto. Zo.	Cabo lo.	Cabo Zo.	Soldados	Civiles	Arma Industrial	Servicios
<b>COMPANIA SERVICIOS EN CABALLERIA</b>																						
<u>COMANDO</u>																						
Comandante	OF	07	1	1																		
Ejecutivo y 2o. Comandante	OF	07	1	1					1													
Regimen Interno	SD	07	1	1								1										
Recambreros	SD	07	1	1									1									
Conductor	SA		1	1													1					03
Estafeta	SA		1	1													1					
			0	0					1	1		1	2				2					
<u>PRIMER SERVICIO FUERABANDA</u>																						
<u>Sociedad Comando</u>																						
Comandante Sociedad	OF	07	1	1							1											
Comandante	SD	07	1	1							1											
			2	2							2											
<u>Tres Escuadras Serv. Fuera Banda</u>																						
Comandantes Escuadras	SD	07	0	0												0						
Soldados Asistentes	SA		0	0												0						
			10	10												0						
<u>PAGADURIA</u>																						
<u>Comando</u>																						
Comandante de Peloton	OF	07	1	1					1													
Regimen Interno	SD	07	1	1								1										
			2	2							1											
<u>Equipos de Comandante</u>																						
Jefes de Equipo	SD	07	4	4																		
Centadores	CV		4	4																4		02
Recambreros	CV		0	0																0		03
			10	10									4							12		

ORGANIZACION	Categoría	Arma o Servicio	DOTACION		OFICIALES							SUB-OFICIALES					Soldados	Civiles	Arma Individual	Equipamiento
			Completa	Reducida	lir. Gral.	Brig. Gral.	Coronel	Tte. Cor.	Mayor	Capitán	Teniente	Sub-Tte.	Sgto. lir.	Sgto. 1o.	Sgto. V/lo.	Sgto. 2o.				
<b>TIENDAS</b>																				
<b>Comando</b>																				
Comandante	OF	17	1	1						1									C	
Reemplazante	SB	17	1	1															C	
			2	2						1										
<b>Oficina</b>																				
Jefes de Tiendas	SB	17	3	3															C	
Sold. Ayudantes y Conduct.	SA		9	9															F	
			9	9																
<b>Total General:</b>			<b>55</b>	<b>55</b>					<b>1</b>	<b>3</b>	<b>1</b>	<b>1</b>	<b>5</b>	<b>6</b>	<b>9</b>			<b>17</b>	<b>12</b>	
<b>RESERVA DOTACION :</b>																				
<b>OFICIALES : Totals</b>	OF	17	5	5					<b>1</b>	<b>3</b>	<b>1</b>									
<b>SUBOFICIALES: Totals:</b>	SB	17	21	21								<b>1</b>	<b>5</b>	<b>6</b>	<b>9</b>					
<b>SELDADOS: Totals:</b>	SA		17	17															17	
<b>CIVILES : Totals:</b>	CV		12	12															12	
<b>Total Dotación</b>			<b>55</b>	<b>55</b>					<b>1</b>	<b>3</b>	<b>1</b>	<b>1</b>	<b>5</b>	<b>6</b>	<b>9</b>			<b>17</b>	<b>12</b>	
<b>OBSERVACIONES :</b>																				
02 = Civiles Especialistas del Segundo Grupo.																				
03 = Civiles Adjuntos.																				

No. de Orden	EQUIPO	DOTACION		OBS.
		COMPL.	REDUC.	
<b><u>COMPANIA DE SERVICIOS EN CAMPAÑA</u></b>				
<b><u>MATERIAL DE GUERRA</u></b>				
01	Entonces de Campaña . . . . .	2	2	
02	Carabinas . . . . .	27	27	
03	Bayonetas con vaina para Carabina . . . . .	27	27	
04	Fusiles . . . . .	15	15	
05	Juegos individuales para Arco de Armas . . . . .	43	43	
06	Pistolas con funda . . . . .	1	1	
07	Porta-procederos para Carabina . . . . .	27	27	
08	Porta-procederos para Pistola . . . . .	1	1	
09	Procederos para Carabina . . . . .	01	01	
10	Procederos para Pistola . . . . .	3	3	
<b><u>MATERIAL DE INTIMENCIA</u></b>				
01	Almohadas de Corva . . . . .	55	55	
02	Botas de Campaña (Pares) . . . . .	55	55	
03	Betas tunic (Pares) . . . . .	55	55	
04	Cantimploras con jarro . . . . .	55	55	
05	Carpas individuales . . . . .	55	55	
06	Cafres cubiertos . . . . .	55	55	
07	Carpas para Hacha y Pila . . . . .	4	4	
08	Carpas para Letrina . . . . .	4	4	
09	Casaca de fibra . . . . .	43	43	
10	Cinturones de ruata . . . . .	43	43	
11	Cinturones de lana con hebilla . . . . .	55	55	
12	Cochones de barra . . . . .	55	55	
13	Juegos de cubiertos de campaña . . . . .	55	55	
14	Escritorios de campaña . . . . .	4	4	
15	Estuches de paño y estuche . . . . .	55	55	
16	Franjas de lana . . . . .	165	165	
17	Fundas para Almohada . . . . .	165	165	
18	Hechiles administrativos . . . . .	55	55	
19	Hechiles . . . . .	4	4	
20	Juegos de palacorta . . . . .	3	3	
21	Juegos de ropa interior . . . . .	51	51	
22	Almohadas de yacolina . . . . .	4	4	
23	Juegos de sillas . . . . .	4	4	
24	Linternas de mano . . . . .	4	4	
25	Maquina de escribir portátil . . . . .	4	4	
26	Maquina de 23 Pulgadas . . . . .	8	8	
27	Mapas plegables de campaña . . . . .	4	4	
28	Medias (pares) . . . . .	51	51	

No. de Orden	EQUIPO	DOTACION		OBS.
		COMPL.	REDUC.	

29	Palos de mango largo . . . . .	4	4	
30	Platos esmaltados . . . . .	110	110	
31	porta-platos . . . . .	2	2	
32	Esifones . . . . .	105	105	
33	Canos de Carpeta . . . . .	55	55	
34	Sillas portatona plegables . . . . .	6	6	
35	Bañeros . . . . .	43	43	
36	Toallas para las manos . . . . .	34	34	
37	Uniformes de drill habano . . . . .	110	110	
38	Uniformes de Carpeta . . . . .	55	55	

MATERIALES DE TRANSPORTES

01	Veiculos de 1/4 Ton. . . . .	1	1	
02	Veiculos de 2 1/2 Ton. . . . .	3	3	101

RESERVACIONES :

101 - Perten a responsabilidad por Veiculos Administrativos de 5 Ton. (F-012)



INDICE

	<u>Páginas</u>
Bibliografía .....	1
Introducción .....	3
Generalidades .....	4
Alcance .....	5
Objeto del apoyo de servicios para el combate .	5
Principios del apoyo de servicios para el combate	6
Funciones logísticas .....	9
Consideraciones .....	15
Organigrama Unidad Operativa Mayor .....	17
Problema .....	19
Supuestos .....	19
Hechos que tienen relación con el problema .....	19
Discusión .....	20
Conclusiones .....	27
Recomendaciones .....	28
Notas .....	28
Batallón de Apoyo logístico de la Región Militar	30
Organigrama del Batallón .....	31
Tablas generales del Batallón .....	32
Equipo general del Batallón .....	36
Comando y Compañía de Comando y Servicios .....	40
Organigrama Cdo. y Cp Cdo y servicios .....	41
Tablas Cdo y Cp Cdo y servicios .....	42
Equipo Cdo y Cp Cdo y servicios .....	47
Compañía de Abastecimientos .....	50

Organigrama Cp. de Abastecimientos .....	51
Tablas Cp. de Abastecimientos .....	52
Equipo Cp. de Abastecimientos .....	56
Compañía de Transportes .....	58
Organigrama Cp de Transportes .....	59
Tablas Cp de Transportes .....	60
Equipe Cp de Transportes .....	62
Compañía de Mantenimiento .....	64
Organigrama Cp de Mantenimiento .....	65
Tablas Cp de Mantenimiento .....	66
Equipo Cp de Mantenimiento .....	71
Compañía de Sanidad .....	73
Organigrama Cp de Sanidad .....	74
Tablas Cp de Sanidad .....	75
Equipo Cp de Sanidad .....	79
Compañía de Servicios en campaña .....	81
Organigrama Cp de Servicios en Campaña .....	82
Tablas Cp de Servicios en Campaña .....	83
Equipo Cp de Servicios en campaña .....	85
Indice .....	87

37418-