



Cooperación internacional contra la Delincuencia Organizada Transnacional en la frontera colombo- brasileña 2019 – 2022.

MAIRENE GONZÁLEZ CASTILLO

Artículo para optar al título profesional:

Magister en Seguridad y Defensa Nacional

Escuela Superior de Guerra "General Rafael Reyes Prieto"
Bogotá D.C., Colombia
2025

DATOS GENERALES	
Nombre del estudiante	: Mairene González Castillo
Identificación	: 1030565919
Programa académico	: Maestría en Seguridad y Defensa Nacional
Tutor metodológico	: Mayor Josué Claros Celis
Tutor temático	: Mayor Josué Claros Celis
Fecha de entrega	: 16-04-2025
Extensión	: 8.318

DECLARACIÓN DE ORIGINALIDAD Y CESIÓN DE DERECHOS

El autor declara que este artículo fue escrito de acuerdo con la normatividad de la Escuela Superior de Guerra “General Rafael Reyes Prieto” (ESDEG) y no existe ningún potencial conflicto de interés relacionado con este. Las posturas y aseveraciones presentadas son resultado de un ejercicio académico e investigativo que no representan la posición oficial ni institucional de la ESDEG, las Fuerzas Militares de Colombia o el Ministerio de Defensa Nacional.

Este artículo es enteramente mi propio trabajo y no ha sido presentado para la obtención de un título en esta u otra Institución de Educación Superior. Se han referenciado todos los trabajos y puntos de vista de otros autores, así como los datos de otras fuentes utilizadas. No se emplearon herramientas de generación de contenido por Inteligencia Artificial para su elaboración.

El autor acepta ceder los derechos de publicación en favor de la ESDEG y su Sello Editorial de acuerdo con los términos de la licencia Creative Commons: Reconocimiento-NoComercial-SinObrasDerivadas.

AUTORIZACIÓN DE PUBLICACIÓN

El autor autoriza / no autoriza que este artículo sea publicado por el Sello Editorial ESDEG en su repositorio institucional y esté disponible bajo una modalidad de acceso abierto.

Cooperación internacional contra la Delincuencia Organizada Transnacional en la frontera colombo-brasileña 2019 – 2022.

International Cooperation Against Transnational Organized Crime on the Colombia-Brazil Border 2019 – 2022.

Mairene González Castillo¹

Escuela Superior de Guerra “General Rafael Reyes Prieto

Resumen: El crimen organizado transnacional representa una amenaza estructural para Colombia, especialmente en la frontera con Brasil. Desde 2016, el aumento de cultivos de coca en zonas fronterizas ha generado inestabilidad, con un 36% de incremento en 2024. Actores armados y grupos insurgentes han intensificado conflictos en áreas como Cauca, Putumayo y Catatumbo, afectando la seguridad nacional y promoviendo actividades delictivas como el tráfico de cocaína. La frontera colombo-brasileña, con 1,645 km de extensión, enfrenta desafíos de gobernanza y precariedad socioeconómica. El objetivo es analizar mecanismos de cooperación internacional para fortalecer la defensa y enfrentar amenazas emergentes. Se concluye que acuerdos bilaterales y el concepto de poder inteligente son esenciales para mejorar la seguridad y promover el desarrollo sostenible en esta región estratégica.

Palabras clave: crimen, organizado, transnacional, Colombia, Brasil, frontera, estrategia, bilateral.

Abstract: Transnational organized crime represents a structural threat to Colombia, especially on the border with Brazil. Since 2016, the increase in coca cultivation in border areas has generated instability, with a 36% increase in 2024. Armed actors and insurgent groups have intensified conflicts in areas such as Cauca, Putumayo, and Catatumbo, affecting national security and promoting criminal activities such as cocaine trafficking. The Colombia-Brazil border, extending 1,645 km, faces governance challenges and socioeconomic precariousness. The goal is to analyze mechanisms of international cooperation to strengthen defense and address emerging threats. It is concluded that bilateral agreements and the concept of smart power are essential to improve security and promote sustainable development in this strategic region.

Keywords: crime, organized, transnational, Colombia, Brazil, border, strategy, bilateral.

¹ Oficial del Ejército Nacional, profesional en Ciencias Militares, Candidata a Magister en Seguridad y Defensa Nacionales.

Introducción

El crimen organizado transnacional de acuerdo con la Convención de las Naciones Unidas contra la Delincuencia Organizada Transnacional y sus Protocolos (ONU, 2017), configura una amenaza de naturaleza estructural y sistemática para el Estado colombiano.

Desde el año 2016, la expansión de cultivos de hoja ilegal de coca en zonas fronterizas que a 2024 llegó a 36% (UNDOC, 2024), se convirtió en el principal de factor de inestabilidad para zonas con convergencia criminal.

Sobre esas zonas confluyen actores armados organizados y grupos insurgentes históricos que han iniciado una confrontación armada, situando como escenarios de conflicto a las áreas periféricas de Cauca, Putumayo, Catatumbo.

Las zonas periféricas, pero en especial las zonas con conflicto son motivo de estudio en el campo de la seguridad y defensa nacional porque de allí han surgido nuevas naturalezas delictivas, en su mayoría relacionadas con producción y tráfico internacional de cocaína. La frontera entre Colombia y Brasil es un ejemplo de ello.

Conformada por 1.645 kilómetros terrestres, la frontera entre Colombia y Brasil presenta como desafíos la porosidad y debilidad de políticas de gobernanza y gobernabilidad, a lo que se suman condiciones socioeconómicas precarias como el índice promedio de pobreza multidimensional (78 a 94,1%) y el índice de proporción de personas en miseria (50 a 82%) (DANE, 2022).

La frontera es un punto de interés geopolítico si se tiene en cuenta desde una perspectiva clásica que en los departamentos de Vichada y Vaupés hay alta probabilidad de existencia de sedimentos con lantánidos que se encuentran en zonas de riesgo por la transgresión geoestratégica del espacio limítrofe (Bayter, y otros, 2023).

En materia demográfica, la frontera de Colombia y Brasil posee un valor promedio de concentración poblacional cercano a $> 0,44$ (hab/km²) (DANE , 2022). Eso significa que la densidad es baja, trayendo consigo problemáticas de orden territorial como la ausencia de políticas públicas con efectividad sobre zonas periféricas y presencia institucional que asegure el resguardo y protección del punto limítrofe.

Sumado a lo anterior, la expansión de grupos armados ilegales en zonas de injerencia criminal por la explotación ilícita de yacimientos mineros ha cambiado las dinámicas del

conflicto en puntos que históricamente representaron la retaguardia estratégica del antiguo actor armado FARC (Trejos, 2015); (Acevedo, 2023); (Guhl, y otros, 2022).

En sí, la frontera entre Colombia y Brasil (de ahora en adelante la frontera) representa un desafío geoestratégico para el Estado colombiano pues como se observa, la confluencia de variables sociales, económicas y en materia de seguridad conforma un espacio geográfico de afectaciones con tipología intersectorial y multidimensional.

Actualmente, el Estado cuenta con un instrumento de seguridad bilateral con Brasil. Dicho instrumento es una COMBIFRONT, y el fin primario es intercambiar inteligencia militar con fines cooperativistas. Ese instrumento se reafirmó el 15 de mayo de 2020, y para 2021 otros dos instrumentos asociados a la cooperación mutua en materia de asistencia militar fueron firmados.

Sin embargo, a 2025, es preciso discutir que los desafíos territoriales en seguridad han aumentado, y, de hecho, fenomenologías complejas como la minería criminal, la deforestación o remoción de capa vegetal y la contaminación del medio ambiente producto de actividades económicas delictivas, han concertado en el espacio fronterizo un núcleo de problémico de naturaleza desconocida en constante evolución.

Diseñar nuevos instrumentos para proteger este espacio limítrofe es un reto institucional si se pone en consideración que:

- Primero, el punto limítrofe no solo representa una necesidad geoestratégica para el sistema de defensa nacional. También es un punto prioritario para instituciones públicas encargadas del desarrollo socioeconómico y micro focalizado del sector.
- Segundo, la frontera colombo – brasileña es un espacio territorial en el que están surgiendo fenomenologías criminales complejas. Sus consecuencias principales son la afectación medio ambiental y la violación del marco nacional de soberanía.
- Tercero, hay vectores geoestratégicos en este espacio jurisdiccional que facilitan el aumento estructural de factores de inestabilidad ligados y codependientes con el narcotráfico. El Río Putumayo es uno de esos factores tal y como se expondrá en la segunda parte de la investigación.

Los tres puntos expuestos enmarcan el problema de investigación en un solo interrogante: ¿Cuáles son los mecanismos de cooperación internacional que en el marco de

la seguridad y defensa nacional requiere el escenario conflictual formado alrededor de la frontera colombo – brasileña?

Para responder el interrogante se planteó como objetivo general analizar los mecanismos de cooperación internacional que en el marco de la defensa nacional se adaptan a la necesidad contextual planteada para el escenario conflictual formado alrededor de la frontera colombo – brasileña.

Este objetivo es propuesto a partir de una versión realista de la seguridad y defensa nacional, en la cual, el instrumento de cooperación y colaboración binacional es necesario para construir un entendimiento mutuo del problema. En este caso, entendimiento colectivo y mancomunado de las amenazas fronterizas clásicas y emergentes.

Por la anterior razón, en problema se analizará a lo largo del artículo a la luz de la teoría clásica de la seguridad y defensa nacional, la cual es explorable en el segundo y tercer debate de las relaciones internacionales.

Entender la problemática actual y describir los factores de inestabilidad, amerita el fortalecimiento de las relaciones de seguridad entre Brasil y Colombia. Pero, una de las causas transversales que dificultan el diseño de estrategias adecuadas es la ausencia de investigaciones previas asociadas con las categorías del problema.

Por esa razón, la primera parte de esta investigación es el estudio conceptual de la cooperación militar como un factor geoestratégico de defensa y protección fronteriza.

La conceptualización se llevó a cabo con una técnica de revisión de fuentes de información, cuyas bases de datos principales son Scopus y Web of Science.

La segunda parte corresponde al análisis de los elementos de afectación fronteriza que desarticulan el sistema de defensa preventiva fronteriza diseñada por el Plan de Operaciones Ayacucho Plus.

Una vez finalizada la primera parte, a la cual se considera como fase diagnóstica, se pasa a la triangulación teórica de los dos principales hallazgos, y a la proposición de acciones estratégicas para mejorar el proceso de defensa nacional bilateral basado en el marco de cooperación con fines militares.

Metodología

Esta investigación es de enfoque cualitativo y para su desarrollo se llevó a cabo un análisis de fuentes de información científicas extraídas de las bases de datos Scopus y Web of Science, así como también repositorio de la Escuela de Guerra.

La primera parte buscaba establecer los elementos de análisis geoestratégico que en el marco de la teoría de las RRII se implementa para estudiar el concepto de cooperación militar y seguridad territorial.

De esta primera parte se extraen tres parámetros de estudio y un eje de análisis transversal. Los tres parámetros son los factores socioeconómicos, intereses contextuales relevantes

y los objetivos colectivos cimentados en la agenda de política exterior. El eje transversal fue la categoría teórica de poder inteligente.

La segunda parte correspondió al estudio de la frontera colombo-brasileña. Para tal fin se utilizó una técnica de análisis estadístico sobre indicadores socioeconómicos o sociológicos derivados de los tres elementos de análisis: intereses socioeconómicos, intereses contextuales relevantes y los objetivos colectivos.

Para los intereses socioeconómicos se utilizaron los indicadores NBI, IPM, distribución de grupos por vulnerabilidad y distribución de conglomerados (Ver figuras 2,3,4). Para los intereses contextuales se aplicaron los indicadores de distribución demográfica territorial, índice de acceso municipal a servicios básicos y el índice de valor agregado por municipio.

Los objetivos colectivos se enfocaron en el marco de sostenibilidad ambiental, y por tanto en análisis integró tres indicadores correlacionados: índice de pérdida de capa vegetal, índice de pérdida de capa arbórea y Kilo toneladas de CO₂ y tendencia del indicador NDVI. Para esta última parte se utilizó el software Google Earth Engine, y el código de configuración estadística reflejada en la figura 9 se expone en el anexo n° 1.

En la tercera parte se llevó a cabo una discusión teórica de esta investigación, se realizó un análisis detallado de los hallazgos obtenidos en las etapas previas, aplicando un marco de análisis geopolítico y geoestratégico. Este análisis permitió identificar y esquematizar los principales indicadores socioeconómicos, sociológicos y de estabilidad poblacional en la frontera colombo-brasileña. Se identificaron tres amenazas principales de

interés bilateral: la pobreza como factor de afectación social-territorial, la penetración débil de las instituciones del Estado, y las disrupciones ambientales producto de injerencia criminal bilateral.

Estas amenazas fueron discutidas a la luz de la teoría del poder inteligente propuesta por Nye (2008), que combina estratégicamente el poder duro y el poder blando para abordar desafíos complejos de seguridad. La discusión se centró en cómo un enfoque de poder inteligente podría ser fundamental para diseñar acuerdos de cooperación militar entre Colombia y Brasil que no solo aborden estas amenazas, sino que también promuevan un entorno de cooperación intersectorial y sostenibilidad ambiental en la región fronteriza.

Cooperación militar para la protección fronteriza: un análisis para la identificación de elementos adaptables a contexto colombiano.

La cooperación militar en el argot de las relaciones internacionales es un tema con amplia discusión disciplinar. Sobre todo, en escuelas de pensamiento clásica como la neorrealista, en la que seguridad y es igual a obligación público estatal (Orozco, 2005).

De acuerdo con Orozco (2005), la seguridad y por ende cooperación militar, son elementos parte de la construcción de relaciones interestatales que tiene como fin la protección bi o multilateral de los espacios fronterizos.

Una contribución apropiada también se observa en la versión de (Pace, 2023) quien estudia el tema de influencia aeroespacial como nuevo dominio y la necesidad cooperativista que surge en transferencias tecnológicas y de producción científica entre USA y Asia Central.

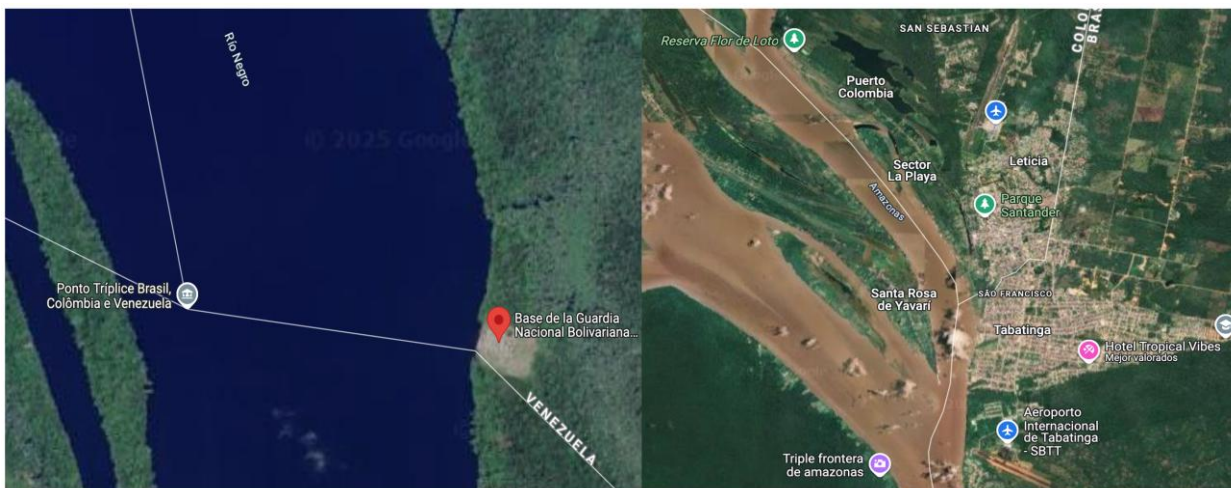
De acuerdo con Pace (2023), la cooperación entre Estados con fines y objetivos mancomunados debe darse en pro de enfoques multidimensionales. A esa interpretación se llega cuando la versión de Pace (2023) conecta seguridad con dominios disruptivos que demandan la cooperación en temas científicos principalmente.

La discusión empieza a tomar como teoría relevante al eclecticismo analítico; el cual, según Pace (2023), enfoca al realismo, constructivismo y liberalismo hacia al estudio de la cooperación militar para determinar que la construcción estratégica bilateral se basa en el desarrollo de conocimiento.

La creación de comunidades para la implementación epistemológica conjunta es un desafío para los procesos de cooperación que se requieren en el dominio aéreo. De ahí que Pace (2023) exponga una necesidad: integrar las teorías de las relaciones internacionales a la política exterior norteamericana aproximada al dominio aero espacial.

La postura de Pace (2023) es favorable para analizar la estructura teórica que requiere la cooperación militar entre Colombia y Brasil para proteger puntos geográficos como la triple Frontera, que empieza en Guainía, Venezuela y Brasil y termina en Leticia, Tabatinga y Santa Rosa de Yavarí (Ver figura 1):

Figura 1. Puntos fronterizos triples Colombia-Brasil.



Fuente: información recuperada de Google Earth Pro.

El concepto de cooperación militar en el argot de las relaciones internacionales encuentra en los tres primeros debates de las RRII un marco de análisis delimitado. Esta afirmación no solo se argumenta en la versión de Pace (2023), sino también en la de Kakenova (2014) quien explica en el espectro de las relaciones entre USA y Kazajistán y Kirguistán, que la política internacional norteamericana ejerce e históricamente ha ejercido una postura militar cooperativista con países que representan una ventaja estratégica para China y Rusia (Kakenova, 2014).

En ese aprendizaje, la cooperación es un proceso de acuerdo mutuo que beneficia ambas partes. En el contexto norteamericano los beneficios son geoeconómicos y geopolíticos. En el contexto colombiano, dicha discusión debe darse en el argot del daño medio ambiental, tal y como expone más adelante.

Por el momento es importante comprender que en una versión clásica de RRII, la cooperación militar encaja en versiones realistas debido a la necesidad estatal bilateral y constructivista. Lo anterior, porque requiere de la configuración conjunta de estrategias de protección militar en zonas fronterizas que se encuentran en condiciones vulnerables.

Esta es una deducción a la que se llega cuando se analiza la versión que entrega (Leichtman, 2025), al exponer que la cooperación militar es una forma de ejercer poder blando y por ende encaja en el realismo y el constructivismo. En el realismo, porque requiere del acuerdo bilateral o multilateral entre actores Estatales. En el constructivismo,

porque exige a las instituciones militares interestatales desarrollar planes de operación conjuntos o establecer objetivos binacionales mancomunados.

El entendimiento teórico en el marco de las relaciones internacionales es importante para exponer la cooperación militar como factor de seguridad con intereses bilaterales. Es decir, en el argot clásico de la seguridad y defensa nacional - versión realista- la cooperación conduce a la construcción mutua de estrategias con fines esperados en el escenario internacional (Montero, González, y Jiménez, 2022). Sin embargo, en una versión moderna la configuración de estrategias conjuntas comenzaría con la formación de conocimiento internacional enfocado en la solución del problema bilateral.

Así los términos, la protección de las fronteras a partir de procesos de cooperación militar pertenecería como campo de discusión a la seguridad y defensa nacional, pero también a la política estatal en materia de relaciones exteriores.

Por la necesidad convergente de ambos elementos, la seguridad y política exterior, el poder blando se convierte en un factor de intervención inicial para diseñar estrategias de seguridad a partir del conocimiento y experticia militar que ambos Estados confluyan sobre el punto de afectación e interés común.

Por eso, posturas relacionadas con la combinación de esfuerzos conjuntos interestatales se inclinan a describir la relación entre cooperación y carrera armamentista con fines mutuos de seguridad.

Esa es justamente la perspectiva que plantean Anicetti y Krotz (2024), al definir con un enfoque teórico ecléctico que la cooperación militar entre Estados mejora la posibilidad de optimización armamentista, lo cual es adaptable a la interpretación teórica dada al problema de la frontera colombo-brasileña.

Como tal, la interpretación expone que la cooperación militar entre Colombia y Brasil debe darse a partir de políticas de intervención y prevención conjunta. Dicha intervención se ciñe a dos parámetros necesarios.

El primero, identificación de objetivos comunes, lo cual surge con el estudio de factores de inestabilidad ubicados en el sector afectado, así como en aspectos de poder blando relacionados con diplomacia bilateral científica (Ardila, Jiménez, y Acosta, 2024).

La diplomacia científica es otra forma de interacción basada en el marco bilateral de defensa nacional que encaja en el concepto de poder blando y que a su vez pertenece a la escuela clásica de RRII.

De acuerdo con Ardila *et al* (2024), la diplomacia científica inicia como un método de poder blando que transmuta y se convierte en poder inteligente, a lo que se refieren los autores como la combinación entre poder duro y poder blando a través de la relación científico – interestatal.

Bajo ese entendimiento, surgiría un problema geopolítico para Colombia que, como los hallazgos teóricos mencionados, impacta el equilibrio de poder requerido por la concertación de acciones protección conjuntas en la frontera. El problema es la ausencia de un enfoque de interacción binacional que solucione problemas de defensa fronteriza, y cuya base sea el poder blando a través de diplomacia y científicidad militar y poder duro, lo que refiere a estrategia militar aplicada.

Hasta ahora, el análisis teórico dado a las categorías del problema ha tomado como base conceptual los dos primeros debates de las relaciones internacionales, ubicando como conceptos analíticos al realismo y constructivismo.

Versiones modernas se han sumado a la construcción teórica. Por ejemplo, el eclecticismo aplicado por Anicetti y Krotz (2024) para indagar la relación entre conocimiento, ciencia y cooperación militar, así como la diplomacia científica militar expuesta por Ardila *et al* (2024).

De la combinación de versiones modernas y clásicas surge una discusión enmarcada en el núcleo teórico de las relaciones internacionales, pero que también se conecta con un interés del Estado: el desarrollo económico.

Con una interpretación al transnacionalismo que pertenece al tercer debate de las relaciones internacionales, la interdependencia de los Estados se daría no por sus gobiernos e instituciones, sino por actores terceros con capacidades transnacionales (García, 2021). En este caso, actores militares colombianos con capacidad estratégica para la construcción de políticas adecuadas a la necesidad de contexto y territorio.

El tal sentido, la construcción de capacidades cooperativistas sumado a la necesidad científico inter-institucional y una versión constructivista de la seguridad que implica la actuación bilateral de los actores interesados (FFAA), expone un marco teórico enfocado, si

bien en lo transnacional producto de tendencias de entorno y cambios en política exterior, pero también propuesto a través de una versión realista si se tiene en cuenta que la responsabilidad en materia territorial recae sobre el Estado, sus sistemas administrativos y ejecutivos de gobierno, así como en sus instituciones de defensa.

De ahí que estas últimas tengan por función en la agenda de política exterior, la creación de estrategias de interés bilateral (Stein, 1990).

En este marco de análisis, es crucial avanzar hacia la construcción de un núcleo teórico que integre el concepto de poder inteligente con la configuración de estrategias basadas en la necesidad de contexto.

El poder inteligente, que combina el poder duro y blando, se presenta como una herramienta eficaz para abordar las complejidades de la cooperación militar en escenarios fronterizos.

Este enfoque permite no solo optimizar los recursos de defensa, sino también fomentar la diplomacia científica y la colaboración interestatal de la que ya hablaron Ardila et al (2024).

Al considerar las particularidades geopolíticas y socioeconómicas de las regiones involucradas, es posible diseñar estrategias adaptativas que respondan de manera efectiva a las amenazas y oportunidades del entorno. Así, la cooperación militar entre Colombia y Brasil puede fortalecerse mediante políticas de intervención y prevención que prioricen tanto seguridad como desarrollo sostenible, asegurando que las acciones conjuntas sean relevantes y efectivas en el contexto específico de los puntos fronterizos.

Ahora bien, una vez determinado como enfoque de cooperación al poder inteligente, en la discusión teórica también es importante analizar los elementos de diagnóstico que, aplicados al caso fronterizo, generen información suficiente para construir acciones estratégicas ajustadas al entorno.

Para determinar estos elementos, se sitúa la discusión teórica en un nuevo debate de las relaciones internacionales, el cuarto debate de las relaciones internacionales en el que la interdependencia compleja – económica es fundamental para la relación estatocéntricas.

De acuerdo con Keohane y Nye (1973), la interdependencia entre estados se da en campos económicos y militares. Eso significa, tal y como discuten en su actualización de 2017, que la integración regional tiene que asumirse con la óptica del balance del poder.

Por tal razón, lo económico y lo militar son ambas variables de estudio con posibilidad de correlación. Pero, entre más evolución socioeconómica hay en contextos con probabilidad de afectación, menos relevante es la acción militar para solucionar o anticipar problemas. De ahí que Keohane y Nye (2017) constituyan la interdependencia compleja en problemas económicos principalmente.

La definición de Keohane y Nye (2017) es apropiada, pero no se ajusta como tal al problema Colombo – Brasileño ya que el epicentro del problema no es geoeconómico sino geoestratégico.

Sin embargo, la contribución sí es válida para apuntar ante el estudio del problema que los factores microeconómicos del sector, es decir, las condiciones socioeconómicas de los actores influyen en la configuración de posibles escenarios de conflicto fronterizo entre actores y amenazas.

Esta es una afirmación que encuentra en la posible correlación de las variables conflicto y pobreza extrema en las fronteras, un factor de análisis pertinente (Tollefsen, 2020); (Gates, Hegre, Nygård, y Strand, 2012).

Un segundo factor de análisis en materia teórica es la construcción conjunta de políticas de seguridad y defensa basadas en análisis bilateral. Este factor, constructivista e institucional, es objeto de discusión en la versión de D'orazio (2013) quien permite comprender que, la cooperación militar debe establecer con un marco de intereses territoriales mancomunados.

Esos intereses deben cimentarse en pro de objetivos dependientes a la estabilidad o el orden nacional, así como también del concepto macro de soberanía.

Sumado a los factores socioeconómicos e intereses contextuales relevantes y conjuntos, viene un tercer factor: los objetivos colectivos cimentados en la agenda de política exterior.

Este factor es explorable con la interpretación teórica que Parias, Bedoya, y Uribe (2018) entregan a la conformación de relaciones exteriores basadas en objetivos estratégicos conjuntos en los que la integración sea Sur – Sur (Respice Similia) y no únicamente de cara al norte (Respice Polum).

Este tipo de integración debe respaldarse en un enfoque de seguridad multidimensional, en el que exista un amplio margen de actividad en defensa nacional, pero

también acción por parte de entidades e instituciones con responsabilidades socioeconómicas.

La cooperación Sur – Sur, tal y como explican Parias *et al* (2018), se vuelve un reto para Estados como Colombia ya que la articulación en política exterior con Estados Unidos sigue siendo importante. Es decir, los objetivos de cooperación mutua no contrarían el interés nacional norteamericano, de hecho, una de las tres bases sigue siendo la seguridad hemisférica.

La cooperación militar para la protección fronteriza en el contexto colombiano presenta múltiples desafíos y oportunidades que, al ser abordados desde una perspectiva integral, pueden resultar en beneficios significativos para la seguridad y el desarrollo sostenible de las regiones involucradas.

Este análisis ha destacado la importancia de adoptar un enfoque de poder inteligente, que combine los aspectos de poder duro y blando, permitiendo la optimización de recursos y fomentando la diplomacia científica. La colaboración interestatal, basada en objetivos comunes y estrategias adaptativas, se erige como una herramienta esencial para enfrentar las amenazas y aprovechar las oportunidades que el entorno geopolítico ofrece. La integración de políticas de intervención y prevención, que prioricen tanto la seguridad como el desarrollo sostenible, es fundamental para asegurar que las acciones conjuntas entre Colombia y Brasil sean relevantes y efectivas en el contexto específico de sus puntos fronterizos.

Por otro lado, el análisis teórico de la cooperación militar en el contexto colombiano revela la necesidad de un enfoque multidimensional que integre la interdependencia económica y militar, así como los factores socioeconómicos que influyen en la configuración de escenarios de conflicto.

La correlación entre variables como el conflicto y la pobreza extrema en las fronteras, junto con la construcción de políticas de seguridad y defensa basadas en intereses territoriales mancomunados, son aspectos clave para el desarrollo de estrategias efectivas. La cooperación Sur-Sur, que busca la integración basada en objetivos estratégicos conjuntos, se presenta como un reto para Colombia, dado su histórico vínculo con Estados Unidos. Sin embargo, este enfoque no contraría el interés nacional norteamericano, sino que complementa la seguridad hemisférica. La articulación de esfuerzos en política

exterior, que combine la seguridad multidimensional con la acción de entidades socioeconómicas, es crucial para avanzar hacia una cooperación militar que no solo proteja las fronteras, sino que también promueva el desarrollo y la estabilidad en la región.

Análisis geoestratégico de la frontera Colombia – Brasil: aplicación de las variables de la operación.

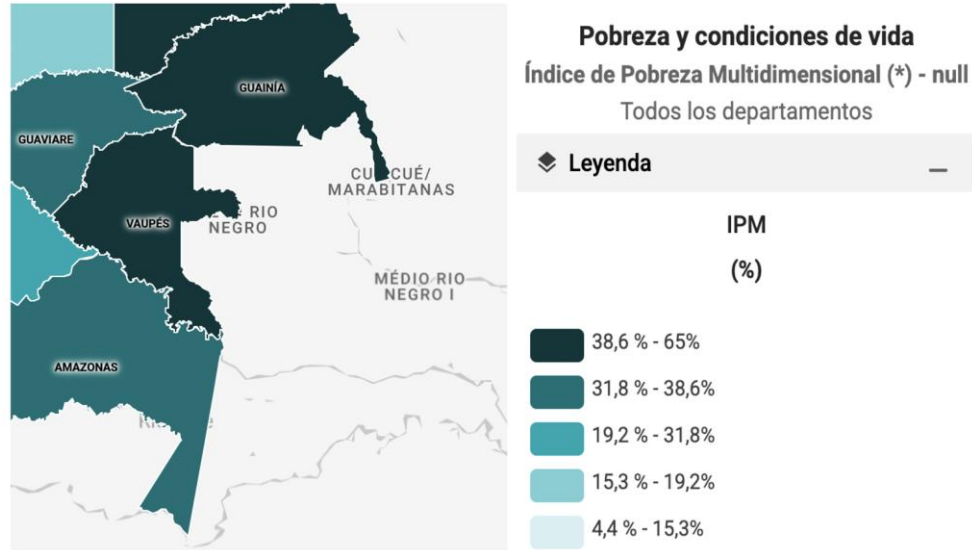
En el acápite anterior se desarrolló un análisis de fuentes de información científica. Este ejercicio permitió extraer tres factores de análisis geoestratégico y un eje transversal. El grupo de factores y eje transversal se enmarcó en la variable instrumento de análisis, y su aplicación se llevó a cabo en tres partes, tal y como se indicó en la metodología de investigación.

La primera parte, con base en el constructivismo como segundo debate de las relaciones internacionales y conceptos adaptados de la interdependencia compleja, corresponde a los factores socioeconómicos que caracterizan el espacio fronterizo entre Colombia y Brasil. Para ello, se analizaron los datos en valor promedio de los tres indicadores socioeconómicos primarios registrados por el Departamento Administrativo Nacional de Estadística 2018-2022.

Los resultados se exponen a continuación, y su explicación se hará al final con el proceso de triangulación conexas al concepto de poder inteligente.

El primer indicador por analizar es el índice de pobreza multidimensional a nivel departamental sobre los tres territorios colombianos que se sitúan en el punto fronterizo. (Ver figura 2):

Figura 2. Pobreza y condiciones de vida - IPM

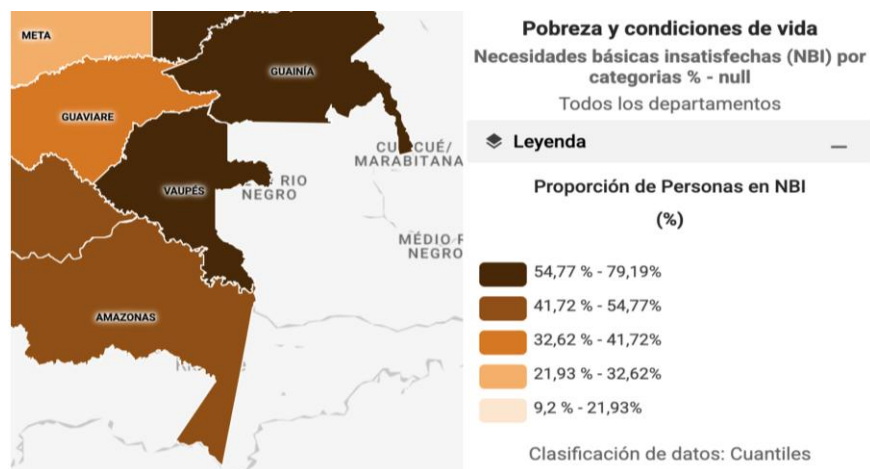


Fuente: información recuperada de DANE (2018)

De acuerdo con el DANE (2018), los departamentos presentan altos niveles de pobreza multidimensional, con Guainía y Vaupés en el rango más alto del IPM, entre 38.6% y 65%. Amazonas, por su parte, se encuentra en un nivel ligeramente inferior, pero aún significativo, entre 31.8% y 38.6%.

Estos índices reflejan las difíciles condiciones de vida en estas áreas, caracterizadas por su aislamiento geográfico y limitaciones en infraestructura y servicios básicos, lo que impacta negativamente en el desarrollo socioeconómico del área fronteriza.

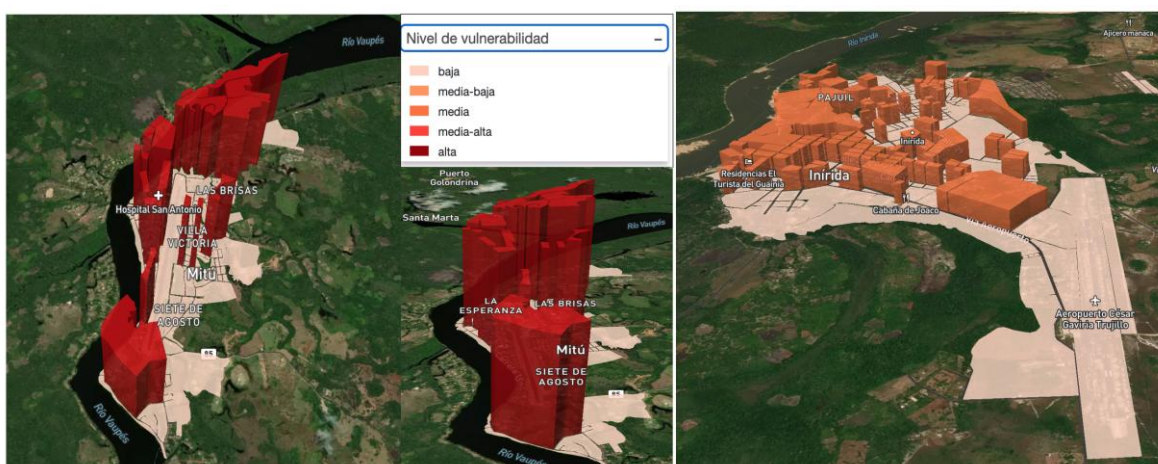
Figura 3. Indicador de necesidades básicas insatisfechas NBI



Fuente: información recuperada de DANE (2018)

Estos territorios también poseen altos niveles de NBI, indicando que una gran parte de su población carece de acceso a servicios esenciales. Guainía y Vaupés están en el rango más alto, con un porcentaje de NBI entre 54.77% y 79.19%, lo que refleja una situación crítica en términos de acceso a servicios básicos como educación, salud, y vivienda. Amazonas, aunque en un nivel ligeramente inferior, también enfrenta desafíos significativos, con un porcentaje de NBI entre 41.72% y 54.77%.

Figura 4. Nivel de Vulnerabilidad



Fuente: elaboración propia

Otro indicador es el nivel de vulnerabilidad, el cual resulta situarse en la categoría de media -alta para municipios que son parte de la extensión fronteriza y que resultan ser los más poblados a nivel departamental.

En la figura 4 por ejemplo, están Mitú e Inírida con niveles de vulnerabilidad poblacional altos y medio-altos, cuya ubicación recae en puntos cercanos a fronteras hidrográficas.

Los valores e indicadores geoeconómicos registrados en esta parte del estudio demuestran que los territorios ubicados en el sector fronterizo se encuentran en alto riesgo por su vulnerabilidad socioeconómica.

Los valores mencionados señalan que el nivel promedio de pobreza multidimensional para estas zonas no es menor a 50%, lo cual es representativamente

superior a la media nacional. Esa misma situación se repite con el indicador de necesidades básicas insatisfechas, pues este último puede llegar al 81%.

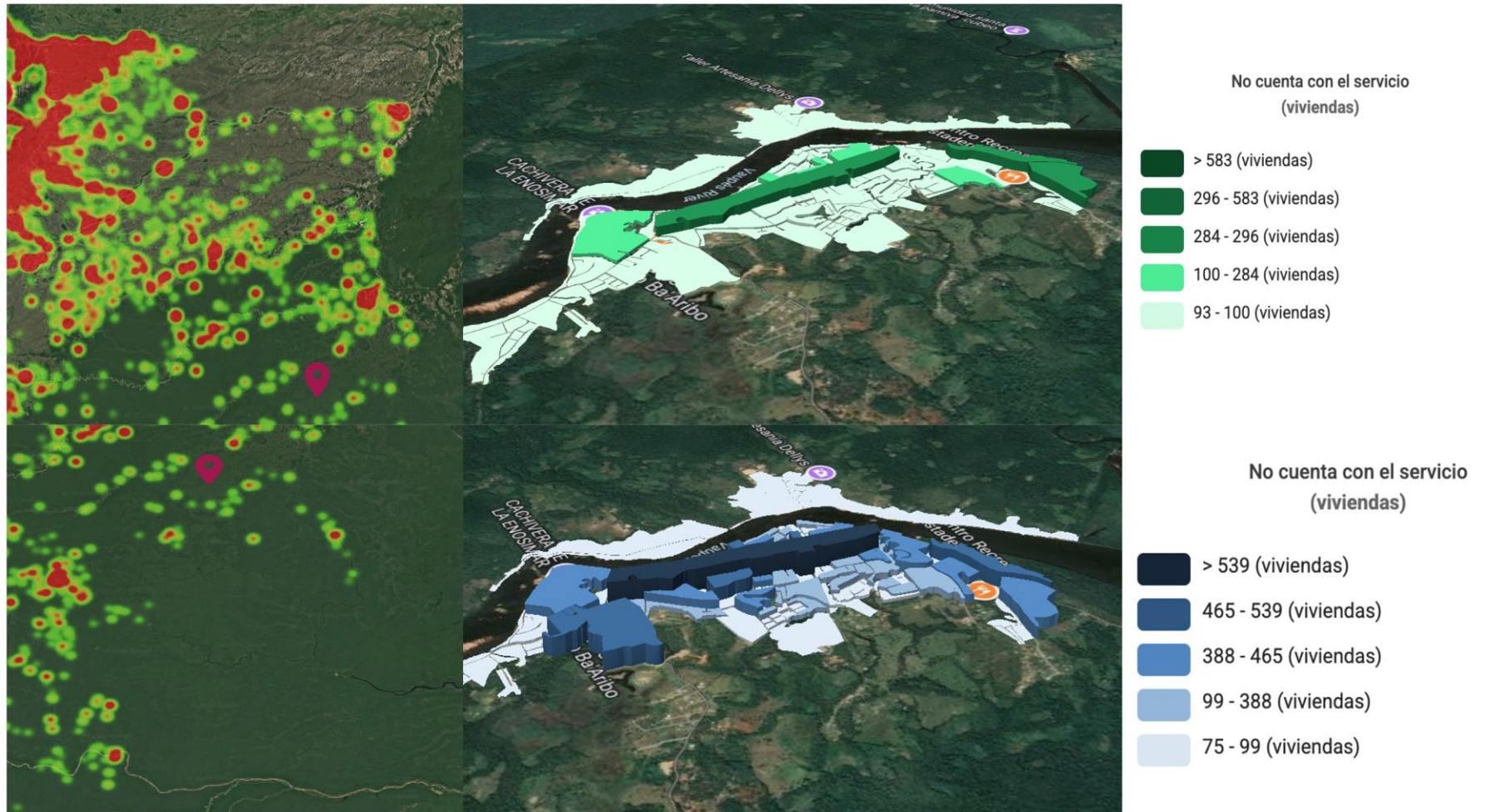
La vulnerabilidad por grupos poblacionales es otra debilidad pública, y su graficación permitió entender que el 80% de la población que habita el límite fronterizo está en riesgo intersectorial, y la protección derechos como la salud, alimentación, educación o desarrollo económico son de facto desafíos para el marco nacional de gobernanza y gobernabilidad.

La segunda parte del estudio está sujeta al debate realista de las relaciones internacionales y se enfoca en los intereses contextuales relevantes, lo que hace alusión al núcleo de intereses bilaterales.

Un primer interés bilateral yace en un principio geopolítico con amplia discusión moderna: la demografía. Según Pulami y Nepal (2024), los cambios demográficos modernos alteran la estructura geopolítica internacional actual.

Esos cambios aumentan o reducen la fortaleza geopolítica del Estado porque sobre los territorios no hay instituciones suficientes para cubrir y/o proteger derechos básicos poblacionales. Mírese el ejemplo diseñado en la figura 5:

Figura 5. Distribución de conglomerados poblacionales en zona de frontera colombo-brasileña.

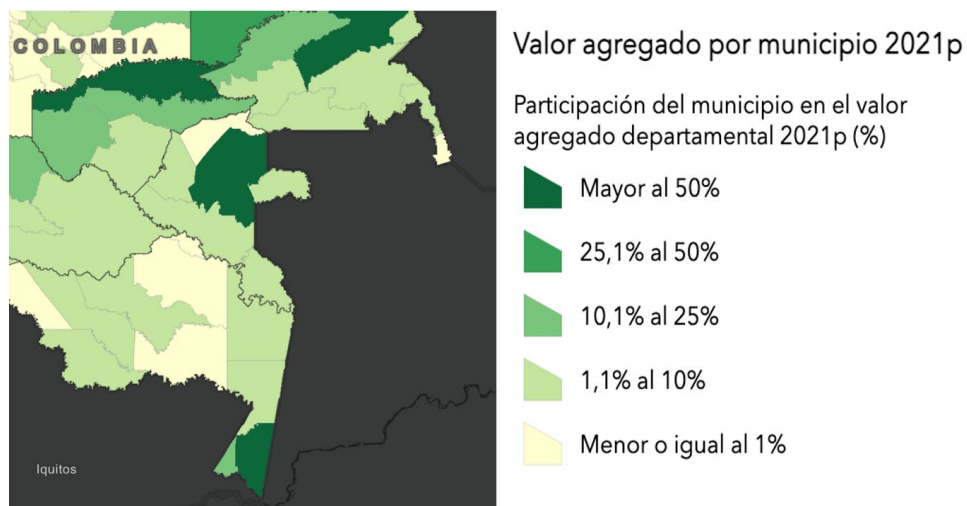


Fuente: información recuperada de DANE (2024)

Los núcleos con mayor cantidad de población civil son municipios del espacio fronterizo en los que el interés social del Estado debe priorizarse ya que aspectos como los servicios públicos o los servicios de conectividad a internet son precarios y su ausencia es 20% superior al promedio nacional.

Otro indicador de interés corresponde al valor agregado municipal, el cual se relaciona directamente con la actividad económica efectividad en las zonas de frontera. Para el caso, como se evidencia en la figura 6, Mitú y Leticia aportan el 50% del % de valor agregado municipal. No obstante, la Guadalupe en el Guainía representa un valor no superior a 1%, mientras que Yavaraté en el Vaupés no supera al 2%.

Figura 6. Valor agregado por municipio



Fuente: información recuperada de DANE (2022)

Ambos indicadores, valor agregado municipal y concentración de población así como la exposición de servicios básicos no garantizados, permite entender que la situación pública de los actores poblaciones en zonas de frontera no es garante de derechos sociales básicos.

La concentración de población civil es alta en comparación estadística con la escalad de ausencia de servicios básicos, mucho más en municipios como Yavaraté, en los que la ausencia de servicios llega asciende hasta un 48% de la población (DANE, 2022).

Con los dos indicadores en el margen de los intereses contextuales relevantes, se da paso a la tercera parte del análisis, el cual se ciñe al primer debate de las relaciones internacionales pero también abre la puerta a otras corrientes reflectivistas como el ambientalismo o el interés internacional por proteger espacios ecosistémicos estratégicos y otras formas de desarrollo territorial.

Explicar esta parte implica entender que en el argot de las relaciones internacionales posteriores a 2016, el concepto de sostenibilidad situado en la Agenda 2030 cobra relevancia, y por ende, las perspectivas de estudio disciplinar han girado en torno al desarrollo sostenible como desafío mancomunado: (Stevanović, Pavličević, Vujinović, y Radovanović, 2023).

Por esta razón, en el margen de los objetivos colectivos cimentados en la agenda de política exterior, se incorpora a la protección del medio ambiente como principal enfoque de gestión para la agenda de política exterior basada en acciones militares y acciones estatales de protección y prevención.

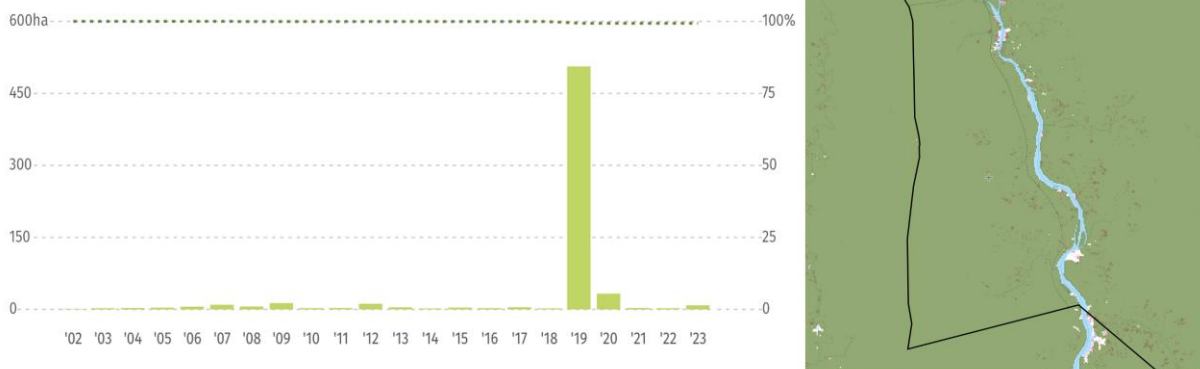
El enfoque de sostenibilidad en la perspectiva de las relaciones internacionales es un nuevo campo de discusión que encaja en múltiples objetivos de naturaleza binacional (Scoones, 2016). Si bien esos objetivos son sociales, económicos o ambientales- tal y como aborda el concepto de sostenibilidad- los ambientales se inclinan a una tendencia de interés nacional e internacional.

Para el caso de la frontera colombo-brasileña, la identificación de objetivos comunes debe darse en pro de los indicadores ambientales de interés común. Por ello, como amenazas colectivas de interés binacional se presentan los indicadores consiguientes:

Pérdida de bosque primario en áreas de interés binacional como la Guadalupe en Guainía con 634 hectáreas de bosque perdido, lo que, de acuerdo con Global Forest Watch (2025), se traduce en el 98% de la pérdida total de zona forestal.

Figura 7. Pérdida de capa vegetal en la Guadalupe

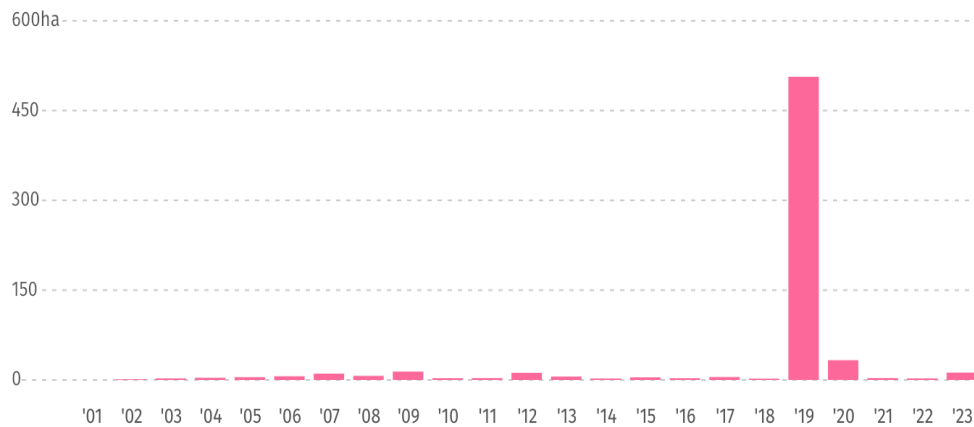
PÉRDIDA DE CAPA VEGETAL –LA GUADALUPE (2025)



Fuente: información recuperada de GFW (2025)

De la misma forma, 647 hectáreas de bosque primario se perdieron entre 2002 y 2024, lo que equivale a 447 Kt (kilo toneladas) de emisiones de CO₂ (GFW, 2025) (Ver figura 8):

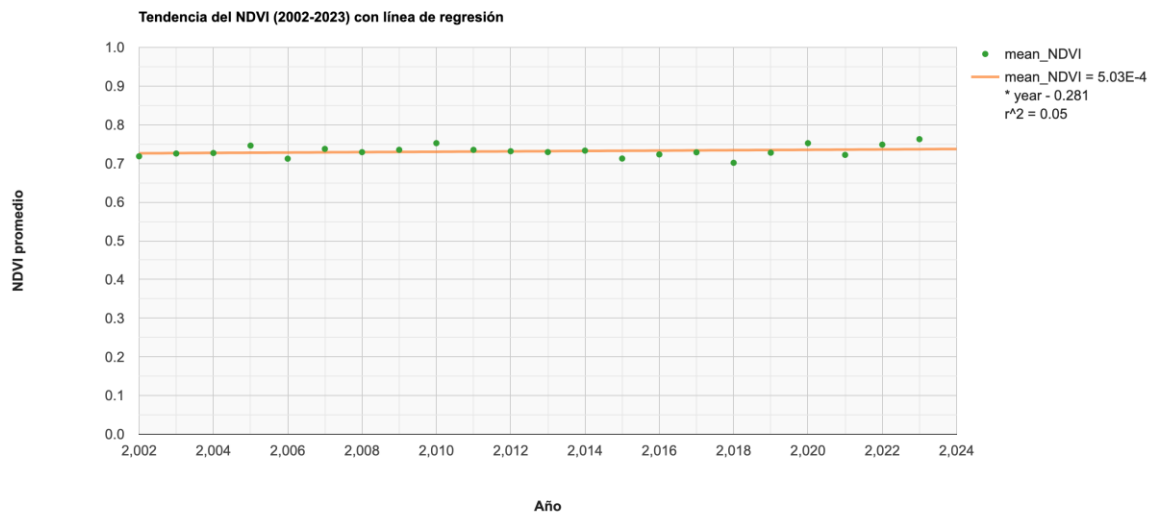
Figura 8. Kilo toneladas de CO₂



Fuente: información recuperada de GFW (2024)

Por último, un interés binacional es la conservación o pérdida de índice de vegetación, la cual, sobre la frontera, de acuerdo con el diseño de un código de extracción de datos de índice NDVI, resulta ser de 0.7 promedio, tal y como se describe en la figura 9:

Figura 9. Tendencia NDVI para la frontera colombo-brasileña a 2024



Fuente: elaboración propia con Google Earth Engine y set de datos NASA LP DAAC at the USGS EROS Center (2024)

La figura 9 muestra la tendencia del Índice de Vegetación de Diferencia Normalizada (NDVI) en la frontera entre Colombia y Brasil desde 2002 hasta 2023. El NDVI es un indicador utilizado para evaluar la salud de la vegetación. En el gráfico, los puntos verdes representan los valores promedio anuales del NDVI. La línea naranja muestra una regresión lineal que se ajusta a estos datos. El valor de r^2 es 0.05, lo que indica que solo el 5% de la variabilidad en el NDVI puede explicarse por el paso del tiempo.

La variación del NDVI hasta el momento se encuentra estable, y su cambio proyectado hacia el futuro no es superior a 5%.

Significa que la implementación de acciones de prevención e intervención temprana son iniciativas geoestratégicas ajustadas a la necesidad bilateral.

A medida que se avanza en el análisis geoestratégico de la frontera entre Colombia y Brasil, se hace evidente la necesidad de integrar múltiples perspectivas para comprender la complejidad de esta región.

El estudio previo ha proporcionado una base sólida al identificar factores socioeconómicos críticos y vulnerabilidades que afectan a las comunidades fronterizas. Sin embargo, para desarrollar una estrategia completa y efectiva, es esencial considerar también los cambios demográficos y los desafíos ambientales que influyen en la dinámica fronteriza.

Estos elementos no solo determinan la estabilidad y el desarrollo de la región, sino que también impactan las relaciones bilaterales y la cooperación internacional.

Por lo anterior, el análisis geoestratégico de la frontera Colombia-Brasil expone tres hallazgos relevantes:

- **Vulnerabilidad Socioeconómica:** Los altos niveles de pobreza multidimensional y necesidades básicas insatisfechas en los departamentos fronterizos reflejan una vulnerabilidad socioeconómica que requiere atención prioritaria. La falta de acceso a servicios esenciales limita el desarrollo y perpetúa condiciones de vida adversas, lo que demanda políticas públicas integrales y sostenibles.
- **Impacto de los Cambios Demográficos:** Los cambios demográficos, como el crecimiento poblacional y la urbanización en áreas fronterizas, alteran la estructura geopolítica y requieren una respuesta estratégica que garantice la provisión adecuada de servicios básicos y la protección de derechos fundamentales. La concentración de población en municipios fronterizos subraya la necesidad de mejorar la infraestructura y conectividad.
- **Sostenibilidad Ambiental y Cooperación Internacional:** La pérdida de cobertura forestal y el aumento de emisiones de CO₂ en la región destacan la urgencia de adoptar medidas de sostenibilidad ambiental. La cooperación binacional es crucial para abordar estos desafíos, promoviendo la conservación de ecosistemas estratégicos y el desarrollo sostenible como pilares de una política exterior efectiva.

Elementos necesarios para un acuerdo de cooperación militar entre Colombia y Brasil: discusión de hallazgos con la construcción teórica del poder inteligente.

Los hallazgos registrados en los dos primeros acápite son variables de estudio por aplicar en un marco análisis geopolítico y/o geoestratégico para la frontera.

Esquematizar los principales indicadores socioeconómicos, sociológicos y de estabilidad poblacional en los sectores que conforman la frontera colombo – brasileña,

permite establecer e identificar como principales amenazas de interés bilateral las amenazas consiguientes:

- **Amenaza n°1 pobreza como factor de afectación social-territorial.** Esta amenaza hace alusión al alto nivel de pobreza multidimensional y necesidades básicas insatisfechas que impacta el desarrollo intersectorial de los puntos limítrofes. La vulnerabilidad social de poblaciones en zonas fronterizas es un causal de utilitarismo sociológico, y facilita a los actores armados ubicados en zonas de frontera la manipulación psicosocial poblacional (Badrán y Palma, 2017).
- **Amenaza n° 2 penetración débil de las instituciones del Estado.** Esta amenaza corresponde a la ausencia de políticas públicas efectivas para diseñar modelos de desarrollo regional, con los cuales asegurar y/o garantizar el cumplimiento de derechos ciudadanos básicos (derechos sociales).
- **Amenaza n° 3 disrupciones ambientales producto de injerencia criminal bilateral.** Esta amenaza hace alusión a la disrupción criminal medio ambiental que se puede dar en la frontera colombo – brasileña. El riesgo de afectación surge por la influencia criminal de grupos de delincuencia organizada y grupos de delincuencia transnacional.

Con la exposición de las tres amenazas inicia esta discusión teórica, trayendo a colación la contribución que Nye (2008) expone acerca de seguridad y poder inteligente.

De acuerdo con Nye (2008), el concepto de poder inteligente es fundamental para abordar los desafíos de seguridad en el contexto internacional. Este enfoque implica la combinación estratégica de poder duro, como el militar, y poder blando, como la diplomacia y la influencia cultural, para maximizar la efectividad de las políticas de seguridad.

En el caso de un acuerdo de cooperación militar entre Colombia y Brasil, el poder inteligente puede ser un factor teórico útil para superar las amenazas identificadas.

La pobreza, la penetración débil de las instituciones del Estado y las disrupciones ambientales son problemas complejos que requieren una respuesta intersectorial y multidimensional (Tang, 2019).

Integrar el poder blando mediante el fortalecimiento de la diplomacia y cooperación intersectorial, junto con poder duro, asegurando la presencia militar y el desarrollo de capacidades de defensa, coadyuva a co-crear entornos basados en un enfoque geoestratégico binacional.

Desde la perspectiva previa, la adopción de un enfoque de política exterior basado en poder inteligente es la base conceptual y funcional que requieren los acuerdos de protección fronteriza entre Colombia y Brasil.

La versión de Nye (2008) precisa que seguridad y cooperación son dos valores integrales necesarios para construir agendas de política exterior. Como por ejemplo, la norteamericana.

Esta versión aplicada al caso colombo-brasileño indicaría que el enfoque de los acuerdos debe diseñarse mediante la construcción de procesos de cooperación direccionados a la explotación de conocimiento científico, al mismo tiempo que a la configuración militar conjunta de enfoques operacionales apropiados para la necesidad fronteriza.

El poder inteligente para el caso colombo-brasileño es un enfoque apropiado por adoptar en los acuerdos de cooperación bilateral. El objetivo de ese enfoque es constituir un proceso binacional para explotar conocimiento en materia de protección territorial, al mismo tiempo que diseñar acciones estratégicas de impacto multidimensional.

Frente a la segunda amenaza, el debate de las relaciones internacionales centrado en el constructivismo conlleva a entender que la interacción entre instituciones nacionales e internacionales del Estado con responsabilidades inmersas es fundamental para crear alianzas y enfoques de cooperación con fines intersectoriales.

De acuerdo con Biswas (2009), la cooperación con múltiples propósitos facilita el diseño e implementación de políticas, cuyo epicentro es la seguridad bilateral.

En el contexto de Colombia y Brasil, la cooperación bilateral debe cimentarse en las cuestiones político-sociales que generan vulnerabilidad pero también afectación sistemática.

Por eso, la cooperación tiene que adoptar un enfoque de acción bilateral alineado con el marco de los objetivos de desarrollo sostenible. En el debate de las relaciones internacionales modernas, el ambientalismo y protección medio ambiental ocupan un espacio relevante en relación con los temas de interacción internacional.

La versión de Wapner (2002), justamente explica que esos enfoques de cooperación surgen por necesidades mancomunadas; en especial relacionadas con la protección medioambiental.

En este sentido, la sostenibilidad como enfoque trae consigo políticas públicas de intervención para la protección socioeconómica. Sin embargo, la necesidad en la frontera colombo-brasileña es ambiental, y por ende, los enfoques de cooperación deben ajustarse a la caracterización endógena de la amenaza. Es decir, a desarrollar acciones con las cuales contrarrestar la pérdida de capa vegetal y emisiones de CO₂.

En esta perspectiva, el poder inteligente sigue siendo un eje transversal para producir ideas de intervención conjunta. Sin embargo, la protección medio ambiental es un tema aún más relevante que la seguridad misma si se tiene en cuenta que Brasil y Colombia son parte de la Agenda 2030, y que sus objetivos tienen plena relación con el equilibrio socioeconómico pero también con el balance ambiental. De ahí que los riesgos relacionados con seguridad y preservación medio ambiental sean objeto de discusión en la versión clásica de seguridad y defensa nacional (Levy, 1995).

Un acuerdo de cooperación entre Colombia y Brasil, a partir de las perspectivas expuestas, ameritaría diseñar e implementar enfoques de interacción basados en el diseño de conceptos operacionales ajustados a contexto, al mismo tiempo que estrategias conjuntas de intervención para la superación de necesidades básicas insatisfechas y protección del medio ambiente.

El marco teórico para exponer dichos enfoques pertenece al primer debate de las relaciones internacionales, el realismo por la necesidad estatal que conlleva proteger la frontera, y constructivismo por la necesidad de interacción interinstitucional.

Por lo anterior, la respuesta a la pregunta de esta investigación iniciaría afirmando que los mecanismos de cooperación internacional en el marco de la seguridad y defensa nacional que se requieren en el escenario conflictual formado alrededor de la frontera colombo – brasileña son:

Escuela Superior de Guerra “General Rafael Reyes Prieto”
Bogotá D.C., Colombia

- Primero, acuerdo de cooperación con enfoque bilateral direccionado hacia la explotación de conocimiento y diseño de estrategias ajustadas a la necesidad de contexto.
- Segundo, acuerdo de cooperación para la superación de indicadores de inestabilidad socioeconómica en zonas fronterizas con riesgo de injerencia delictiva.
- Tercero, acuerdo de cooperación para la integración bilateral en materia de protección medio ambiental sobre zonas fronterizas con riesgo de afectación.

Conclusiones

El análisis geoestratégico de la frontera entre Colombia y Brasil ha proporcionado una comprensión profunda de las dinámicas complejas que caracterizan esta región estratégica. A lo largo del estudio, se han identificado factores críticos que afectan tanto a las comunidades locales como a las relaciones bilaterales entre ambos países. Este análisis ha permitido destacar la importancia de abordar las vulnerabilidades socioeconómicas, los cambios demográficos y los desafíos ambientales, elementos que son fundamentales para desarrollar políticas efectivas de cooperación y desarrollo sostenible en la región fronteriza.

En primer lugar, la investigación ha revelado que la vulnerabilidad socioeconómica es un desafío significativo para las comunidades fronterizas. Los altos niveles de pobreza multidimensional y las necesidades básicas insatisfechas en departamentos como Guainía, Vaupés y Amazonas reflejan una situación de precariedad que limita el desarrollo y perpetúa condiciones de vida adversas. Esta realidad demanda la implementación de políticas públicas integrales que prioricen el acceso a servicios esenciales y promuevan el desarrollo sostenible.

En segundo lugar, el impacto de los cambios demográficos en la estructura geopolítica de la región fronteriza es evidente. La concentración de población en municipios como Mitú y Leticia, junto con la insuficiencia de servicios básicos, plantea desafíos que requieren una respuesta estratégica por parte del Estado. Garantizar la provisión adecuada de infraestructura y conectividad es esencial para mejorar la calidad de vida de los habitantes y fortalecer la estabilidad geopolítica de la frontera.

Por último, la sostenibilidad ambiental emerge como un tema crucial en el contexto de cooperación internacional. La pérdida de cobertura forestal y el aumento de emisiones de CO₂ en la región subrayan la necesidad urgente de adoptar medidas de conservación y protección ambiental. La cooperación binacional entre Colombia y Brasil es fundamental para abordar estos desafíos, promoviendo la conservación de ecosistemas estratégicos y el desarrollo sostenible como pilares de una política exterior efectiva.

En respuesta a la pregunta de investigación, se concluye que los mecanismos de cooperación internacional necesarios para abordar los desafíos en la frontera colombo-brasileña deben incluir acuerdos bilaterales enfocados en la explotación de conocimiento científico y el diseño de estrategias ajustadas al contexto. Además, es esencial superar los

Escuela Superior de Guerra “General Rafael Reyes Prieto”
Bogotá D.C., Colombia

indicadores de inestabilidad socioeconómica y promover la integración bilateral en materia de protección medioambiental. Estos acuerdos, basados en el concepto de poder inteligente, son fundamentales para garantizar la seguridad y el desarrollo sostenible en esta región estratégica.

Referencias

- Oficina de las Naciones Unidas en Contra de la Droga y el Delito. (2024). Informe de monitoreo de Cultivos de Hoja Ilegal de Coca. Publicación UNDOC: https://www.unodc.org/rocol/uploads/res/noticias/colombia/monitoreo-de-territorios-con-presencia-de-cultivos-de-coca-2023_html/Resumen_ejecutivo_2023_07112024_BAJA.pdf.
- Acevedo, M. (2023). Minería Ilegal de Oro: Desafíos para la Gobernabilidad y la Protección Ambiental en Territorios Indígenas de Guainía. *Doctoral dissertation, Universidad del Rosario Bogotá-Colombia*, 1-100.
- Anicetti, J., & Krotz, U. (2024). Why states arm and why, sometimes, they do so together. *International Studies Review*, 26(4), 1-10.
- Ardila, C., Jiménez, J., & Acosta, H. (2024). Diplomacia científica en el sector defensa como herramienta de soft power en Colombia. En *Diplomacia científica en el sector defensa como herramienta de soft power en Colombia* (págs. 1-100). Bogotá D.C.: Press: ESDEGUE.
- Badrán, F., & Palma, M. (2017). Crimen transnacional organizado y utilitarismo sociológico: evidencia desde el tráfico de migrantes en Colombia. *Osasis*, 77-94.
- Bayter, M., Rodríguez, F., Sierra, H., Ortega, M., Tovar, C., García, J., . . . Cañas, W. (2023). *DETERMINACIÓN DE MINERALES DE INTERÉS ESTRATÉGICO PARA COLOMBIA*. Obtenido de https://www.anm.gov.co/sites/default/files/Documento_Determinacio%CC%81n_de_Minerales_Estrate%CC%81gicos.pdf#page=13.76
- Biswas, B. (2009). Just Between Friends: Bilateral Cooperation and Bounded Sovereignty in the “Global War on Terror”. *Politics & Policy*, 37(5), 929-950.
- D'orazio, V. (diciembre de 2013). International Military Cooperation: From Concepts to Constructs. *PhD dissertation*. Rep: The Pennsylvania State University.
- DANE. (2022). *Geovisor Integrado de Estadísticas Sociodemográficas| CNPV2018. Censo de población y vivienda*. Obtenido de

- https://geoportal.dane.gov.co/geovisores/sociedad/estadisticas-integradas/?cod_dimension=1
- DANE. (12 de enero de 2022). *Valor Agregado Municipal*. Obtenido de Valor agregado y actividades económicas - municipios (2020 provisional - 2021 provisional)
- DANE. (2022). *Geovisor Integrado de Estadísticas Sociodemográficas| CNPV2018. Censo de población y vivienda*. Obtenido de https://geoportal.dane.gov.co/geovisores/sociedad/estadisticas-integradas/?cod_dimension=1
- DANE. (2022). *Grupos por niveles de vulnerabilidad*. Obtenido de <https://geoportal.dane.gov.co/geovisores/sociedad/vulnerabilidad/>
- García, J. (2021). International cooperation in peacebuilding: stakeholder interaction in Colombia. *Third World Quarterly*, 10, 10-100.
- Gates, S., Hegre, H., Nygård, H., & Strand, H. (2012). Development consequences of armed conflict. *World Development*, 40(9), 1713-1722.
- Global Forest Watch. (2024). *Pérdida del bosque primario en La Guadalupe, Guainía, Colombia*. Obtenido de <https://www.globalforestwatch.org/dashboards/country/COL/15/3/?location=WyJjb3VuZlHJ5IiwQ09MIiwMTUwLzI0%3D&map=eyJjYW5Cb3VuZCI6dHJ1ZX0%3D>
- Guhl, J. F., Murcia, U., Arias, J., Higuera, D., Cantor, L., Bayona, E., . . . Escobar, V. (2022). Conflicto: Minería de oro en los ríos Inírida, Atabapo y Guainía. *Instituto Amazónico de Investigaciones Científicas – SINCHI*, 1-100.
- Kakenova, Z. (2014). Military-political cooperation between the U.S. and Central Asian States. *Procedia - Social and Behavioral Sciences*, 143, 953-957.
- Keohane, R., & Nye, J. (2017). Poder e interdependencia. En *Conflictos después de la segunda guerra mundial: argumentos sobre causas de guerra y paz* (págs. 167-170). Nueva York: Routledge.
- Keohane, R., & Nye, J. S. (1973). Power and interdependence. *Survival*, 15(4), 158-165.
- Leichtman, M. (2025). Soft Power Narratives of Fifty Years of Kuwaiti-Senegalese Relations. *MIDDLE EAST CRITIQUE*, 1-24.

- Levy, M. A. (1995). Is the environment a national security issue? *International security*, 20(2), 35-62.
- Montero, L., González, M., & Jiménez, G. (2022). El entendimiento teórico el en marco de las relaciones internacionales es importante para exponer la cooperación militar como factor de seguridad con intereses bilaterales. Es decir, en el argot clásico de la seguridad y defensa nacional - versión realist. *Revista Científica General José María Córdova*, ISSN 1900-6586, 1-10.
- NASA LP DAAC at the USGS EROS Center. (2024). *MOD13Q1.061 Terra Vegetation Indices*. Obtenido de <https://lpdaac.usgs.gov/products/aehyp1tppokv001/>
- Nye, J. (2008). Security and smart power. *American Behavioral Scientist*, 51(9), 1351-1356.
- Orozco, G. (2005). El concepto de la seguridad en la Teoría de las Relaciones Internacionales. *Revista CIDOB*, 1-50.
- Pace, S. (2023). U.S. space policy and theories of international relations: The case for analytical eclecticism. *Space Policy*, 1-10.
- Parias, C., Bedoya, J., & Uribe, D. (2018). La Cooperación Sur-Sur como herramienta de la política exterior colombiana (2010-2015). *Reflexión Política*, 20(39), 84-105.
- Pulami, M., & Nepal, S. (2024). The Potential Impact of Demographic Changes in Geopolitical Landscape. *Asian Journal of Population Sciences*, 3, 43-58.
- Rogerson, K. S. (2000). INFORMATION INTERDEPENDENCE: Keohane and Nye's complex interdependence in the information age. I. *Information, Communication & Society*, 3(3), 415-436.
- Scoones, I. (2016). The politics of sustainability and development. *Annual Review of Environment and Resources*, 41(1), 293-319.
- Stein, A. (1990). Why nations cooperate: Circumstance and choice in international relations. *Cornell University Press*, 1-100.
- Stevanović, M., Pavličević, P., Vujinović, N., & Radovanović, M. (2023). Research Open access Published: 16 December 2023 International relations challenges and sustainable development in developing countries after 2022: conceptualization of the risk assessment model. *Energy, Sustainability and Society*, 1-100.

- Tang, L. (2019). Multidimensional poverty and anti-poverty policy. *The Evolution of China's Poverty Alleviation and Development Policy*, 155-181.
- Tollefsen, A. F. (2020). Experienced poverty and local conflict violence. *Conflict Management and Peace Science*, 37(3), 323-349.
- Trejos, L. F. (2015). El lado colombiano de la frontera colombo-brasilera: Una aproximación desde la categoría de área sin ley. *Estudios fronterizos*, 16(31), 39-64.
- Wapner, P. (2002). The sovereignty of nature? Environmental protection in a postmodern age. *International Studies Quarterly*, 167-187.